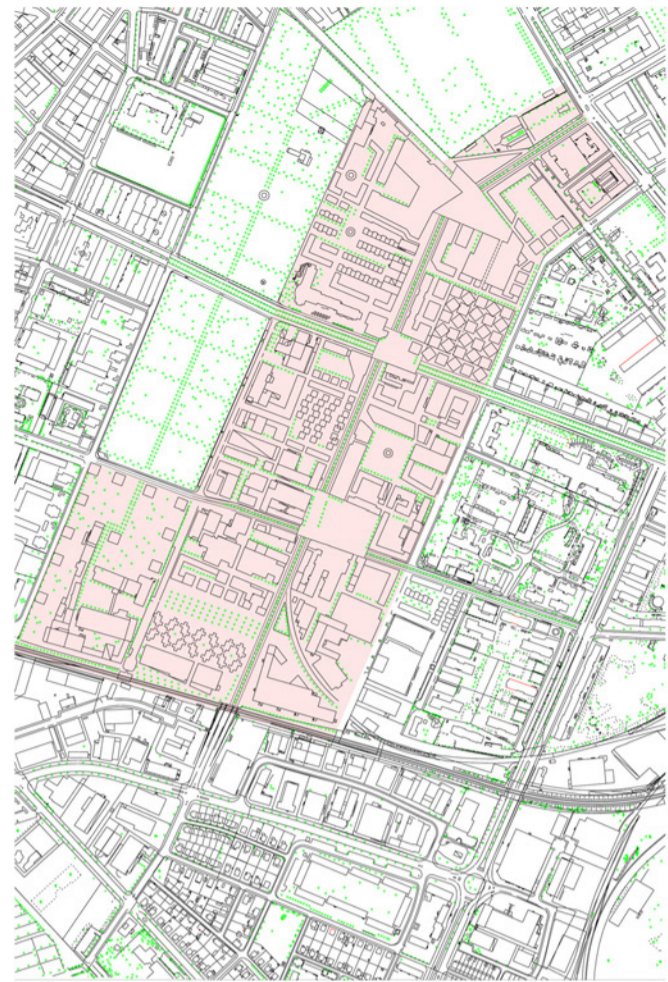
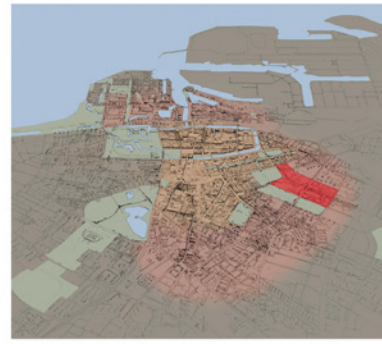


Norra Sorgenfri

Sustainable Urban Design, SUDES. LTH
Jose Carlos Martinez Avila
Designer

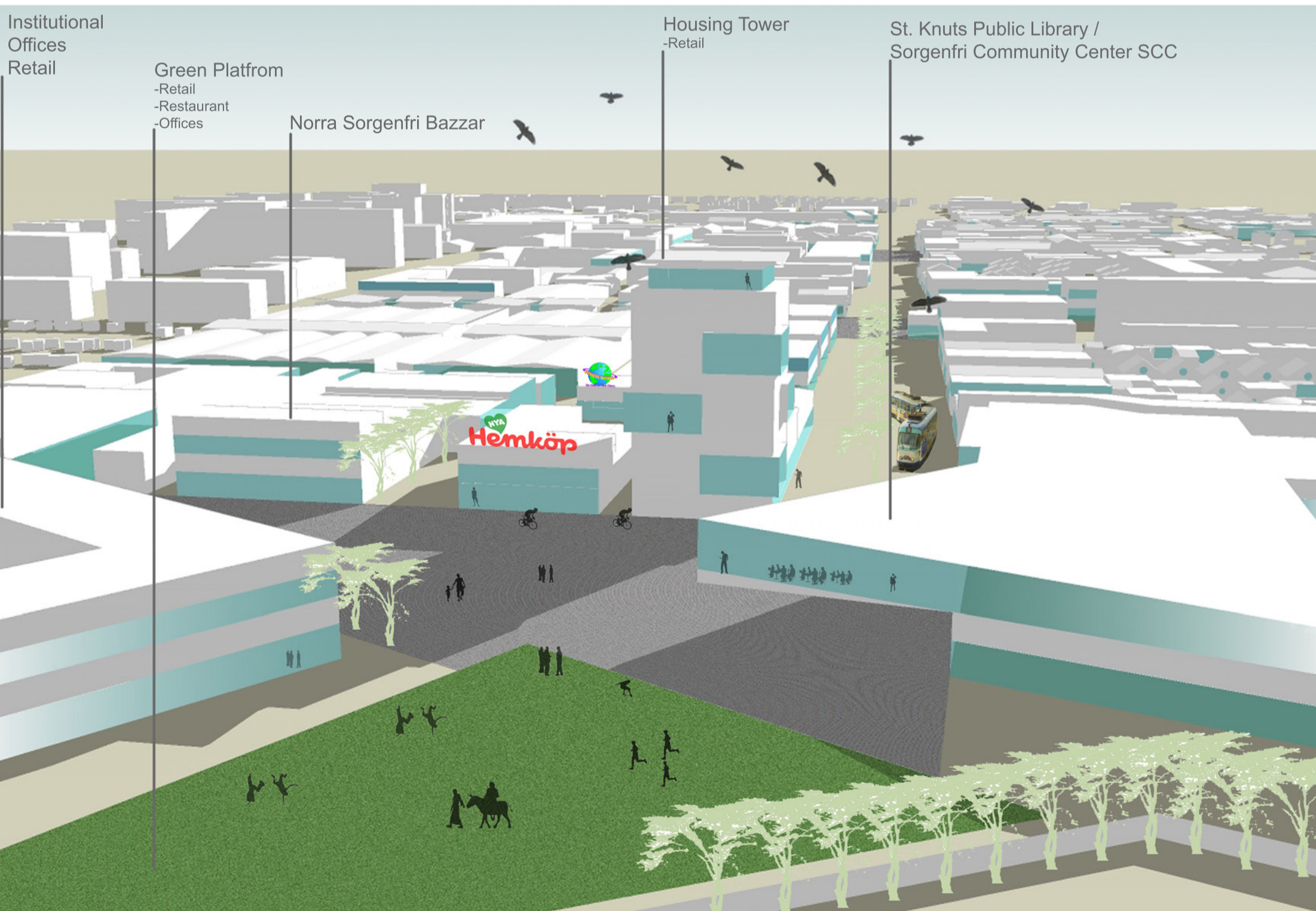
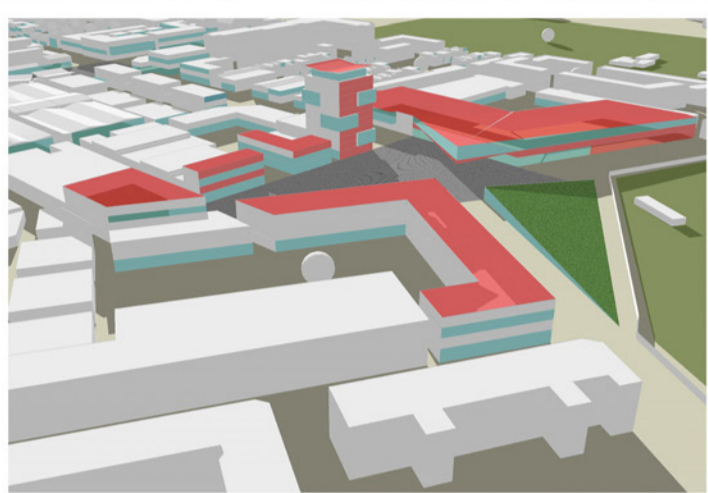


The vision is for 'A new inner-city for the people of Malmö';

- Linking the city centre with eastern Malmö and create an urban environment that can attract people from across the city. The area will be unique in a modest, non-spectacular way, with an honesty and good quality using the best of people-centred urban planning.
- Building a genuine and integrated modern inner-city environment based on human needs for stimulance, variation and privacy (not large-scale isolated housing complexes or enclaves)
- Provide many developers the opportunity to together create a living urban environment (not dominated by a small number of developers)
- Thinking in terms of small-scale economic, environmental and social solutions (not large economies of scale)
- Giving people the opportunity to feel at home in the area through local diversity (not creating an exclusive area)
- Using tried and tested models of urban planning and structures (not creating new plans)
- Creating streetscapes which are kind to the ear (not creating the most efficient road infrastructure)
- Creating new buildings and functions next to those already in existence in the area (not displacing existing businesses or starting from scratch)



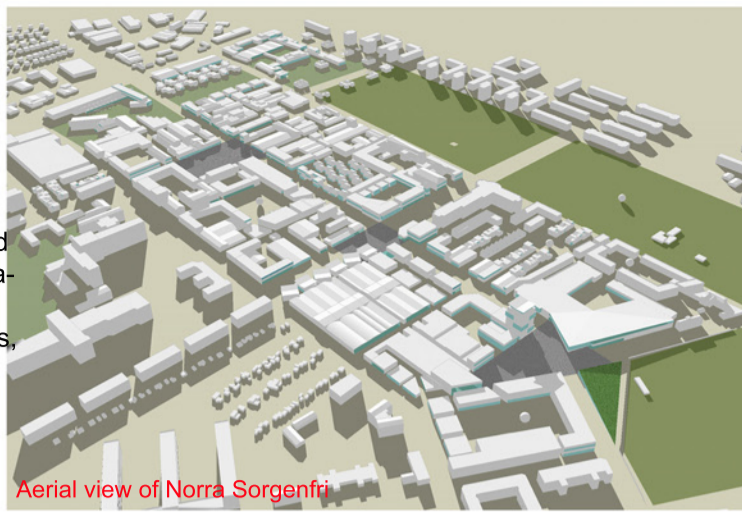
St. Knuts Square



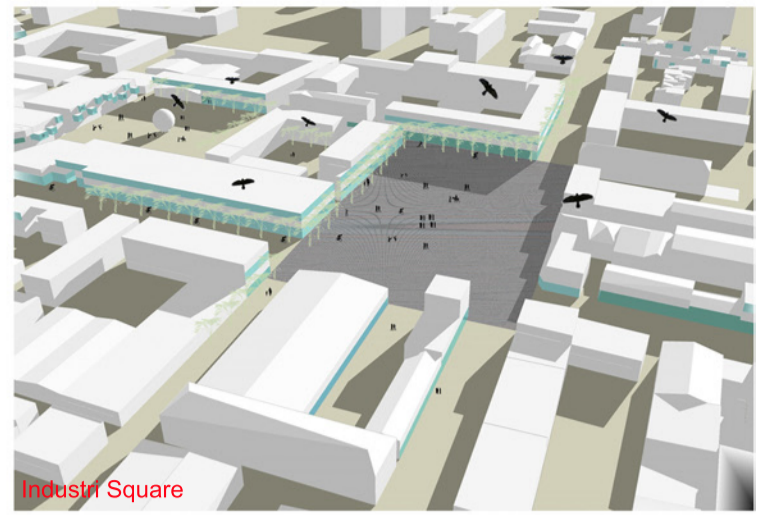
Norra Sorgenfri

Norra Sorgenfri once being an Industrial area founded in the 1900's will now become an dense area with a broad program of different activities. This area will house a Theater, Community center, Educational Institutions, Commercial, Sport centers. Parks, Public spaces, Housing, Offices, Small Industries, Design Centers, Cultural Institutions, Public Library, and more.

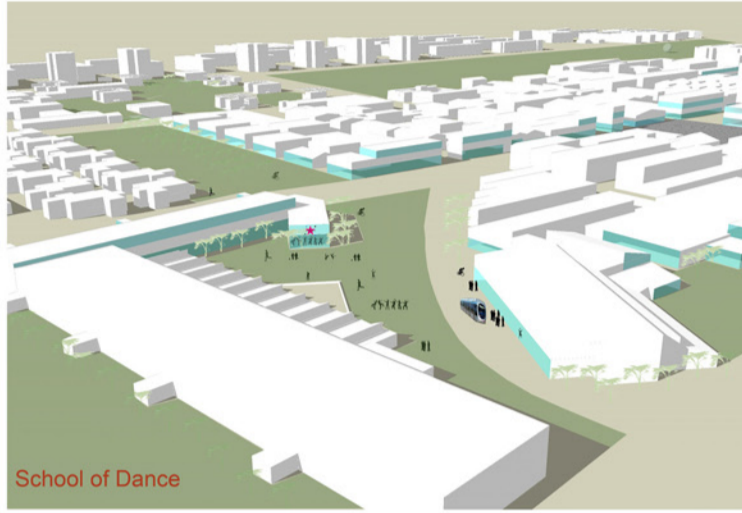
The aim is to preserve most of the Industrial fabric of the area and reinforce it with modern additions. At the same time, creating public spaces and densifying the area.



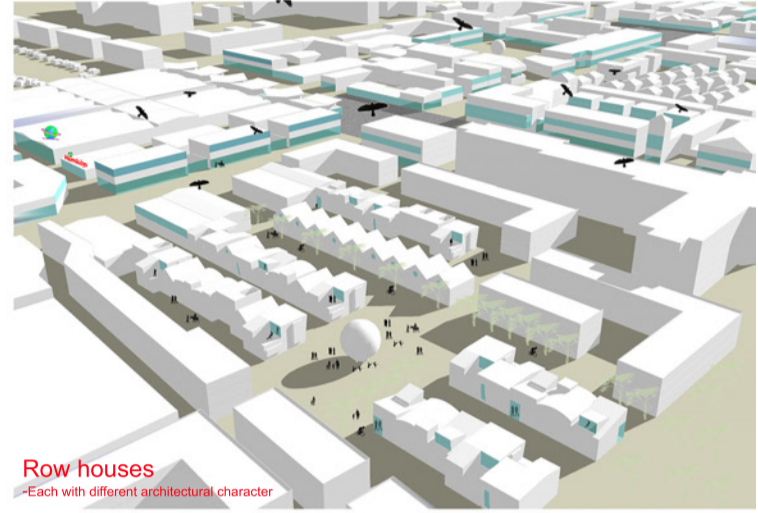
Aerial view of Norra Sorgenfri



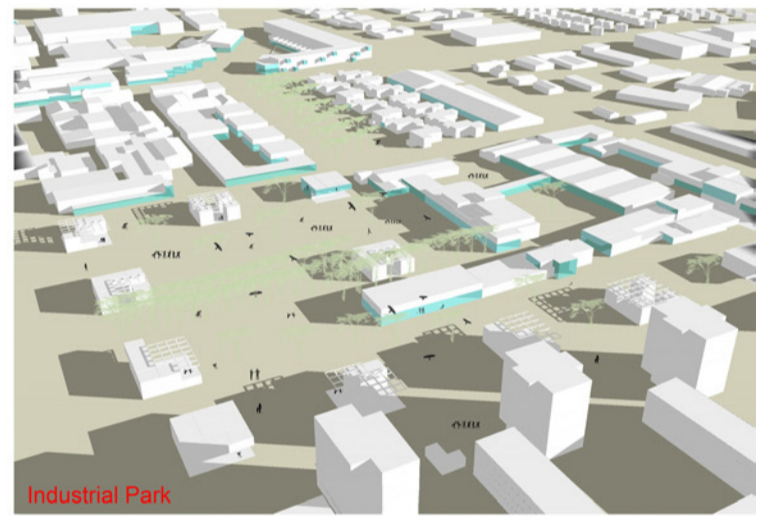
Industri Square



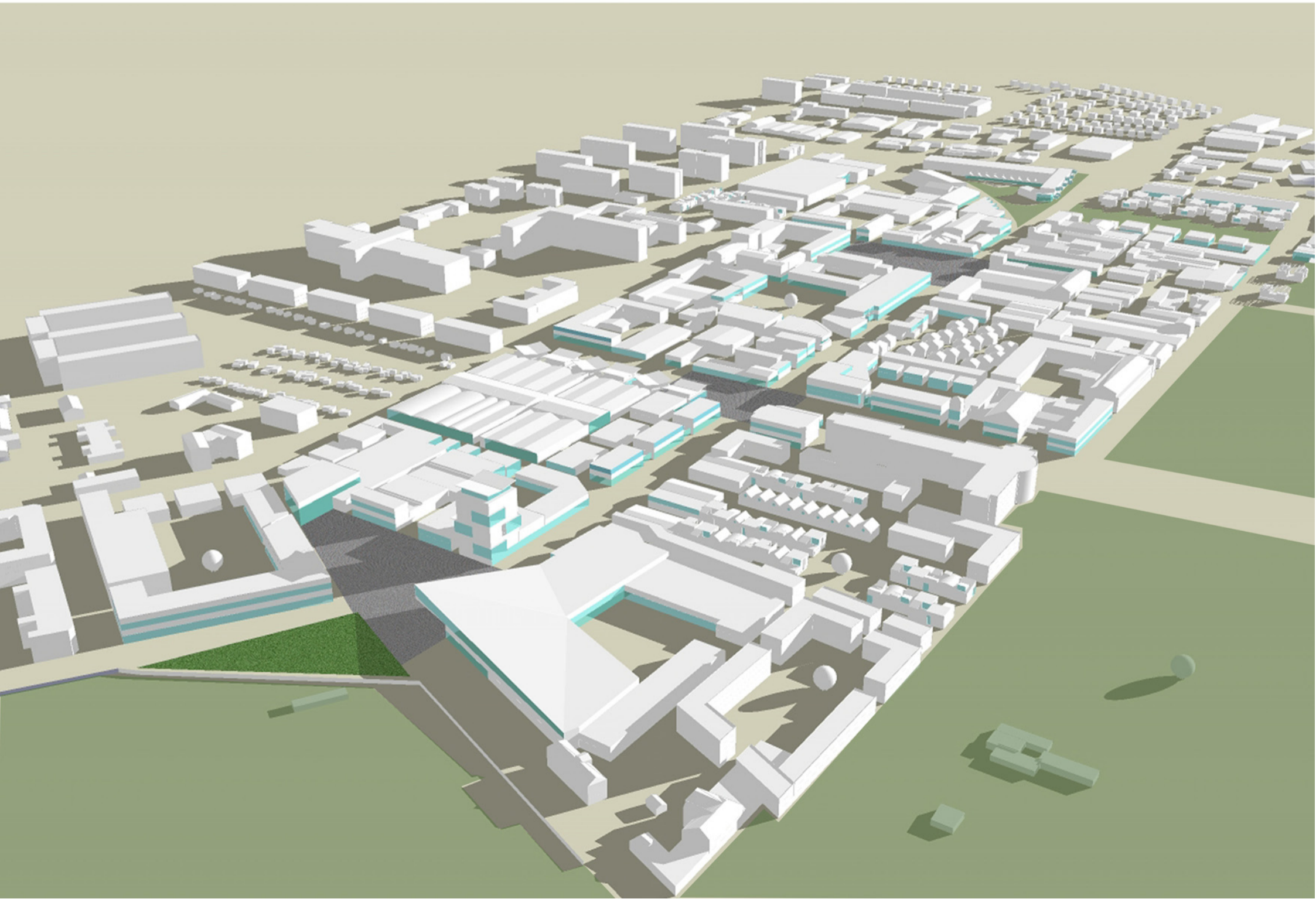
School of Dance



Row houses
Each with different architectural character



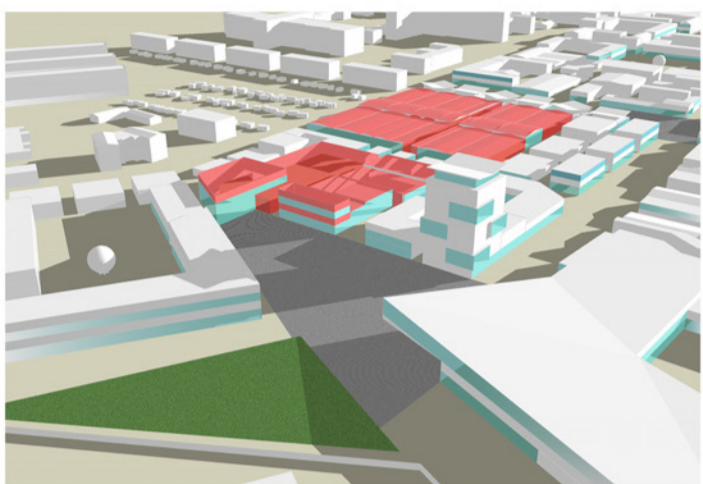
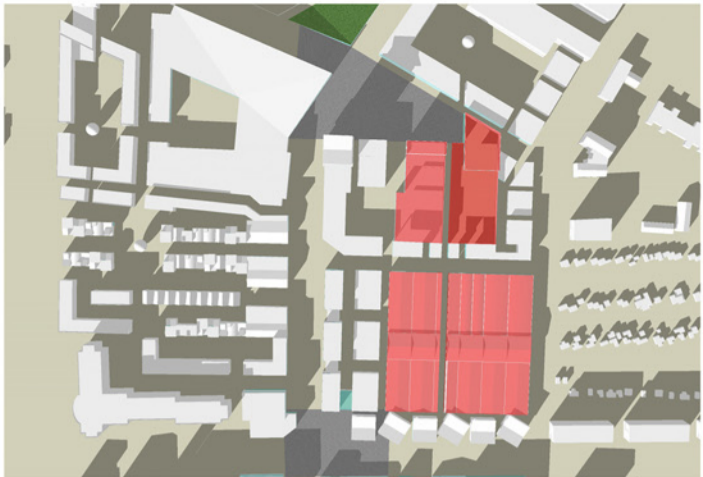
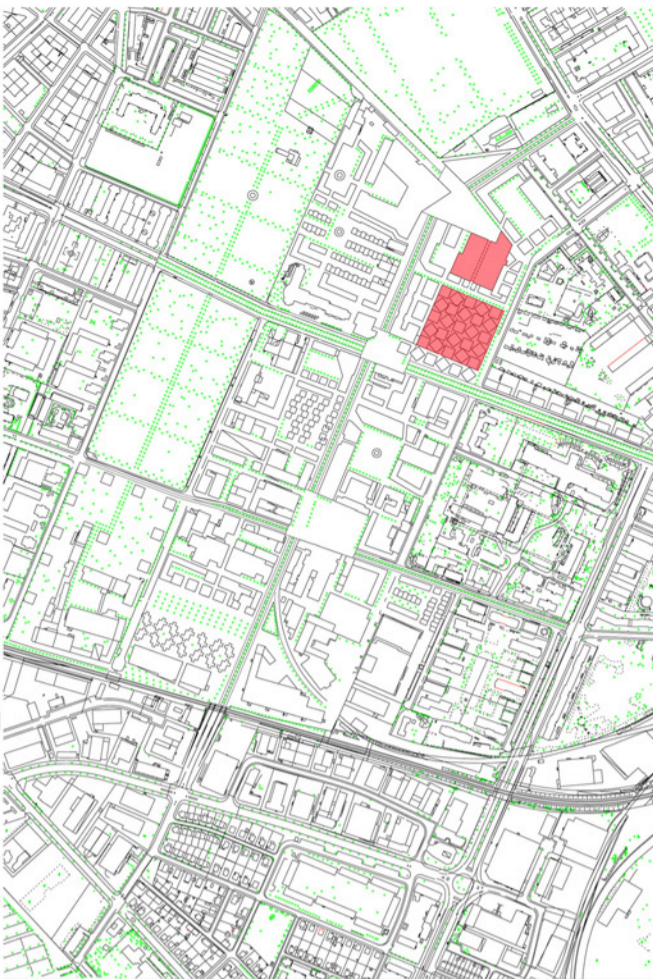
Industrial Park



Kvarteret Spårvägen

De delar av Norra Sorgenfri som ligger Närmast gamla staden utnyttjades tidigt för kommunala ändamål. Gasverket i kvarteret Verket är ett exempel. Spårvägsstationen i kvarteret Spårvägen ett annat. Spårvägsstationen etablerades här 1906 i samband med att man övergick till eldrivna spårvagnar. Innan dess hade man haft hästspårvagnar sedan 1887. Utmed Zenithgatan låg reparationsverkstad, kontor, portvaktsbostad, stall, gjuteri, smedja med mera. Inåt kvarteret låg spårvagnshallarna. Spårvagnarna rullade i Malmö fram till 1970-talet, den sista linjen lades ner 1973. På 1990-talet revs en stor del av spårvagnshallarna. Byggnaderna utmed Zenithgatan bevarades dock liksom tre skepp av själva spårvagnshallarna. Dessa byggdes senare om till bland annat skola.

Norra Sorgenfri is an area with lots of potential. Each of its existing buildings have a special character with a high potential to be renewed with a variety of different uses. My aim is to integrate a new structure into the existing one and apply a different use of the building. The building indicated on the map used to be a bus garage. My proposal for this building is to become a Bazaar with not only commercial shops inside but also recreational places as; Gym, Dance school, Day-care, Art school, Music, etc. At the same time, this will bring people from all ages and to remain busy throughout the day.

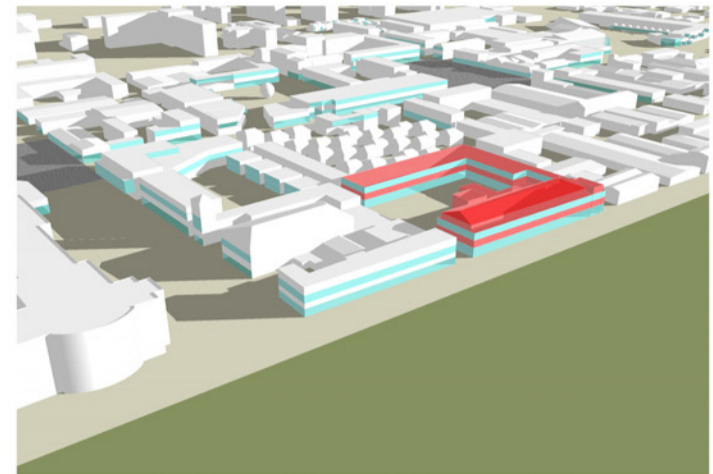
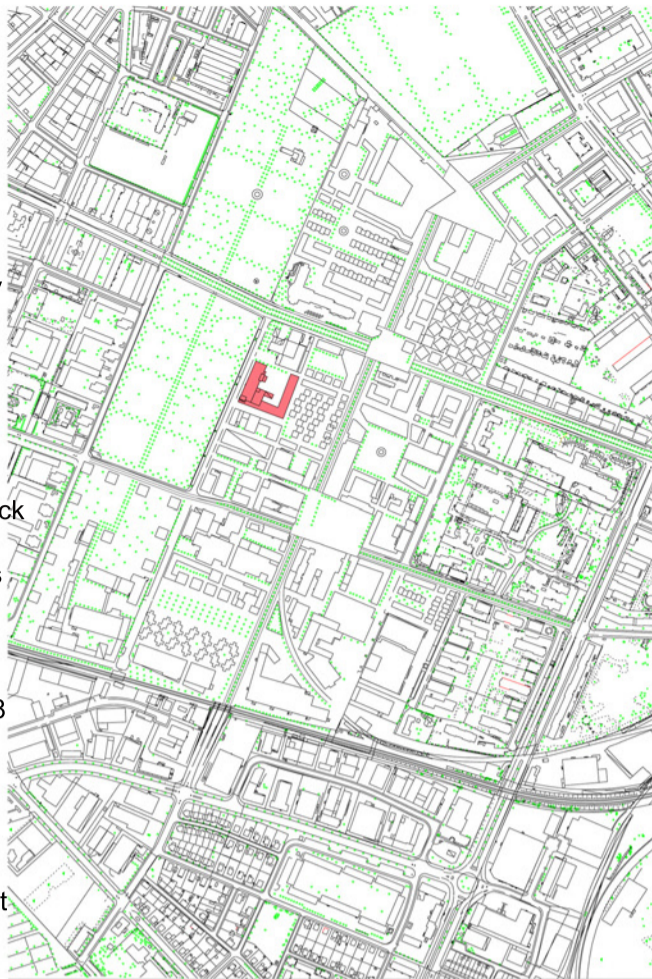


Kvarteret Brännaren

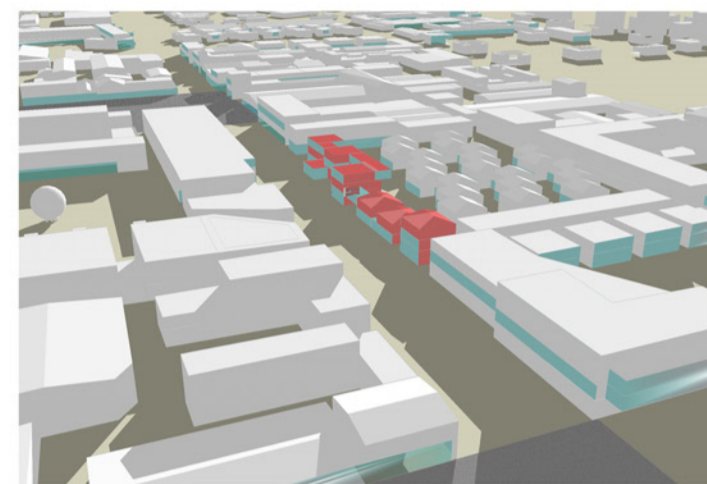
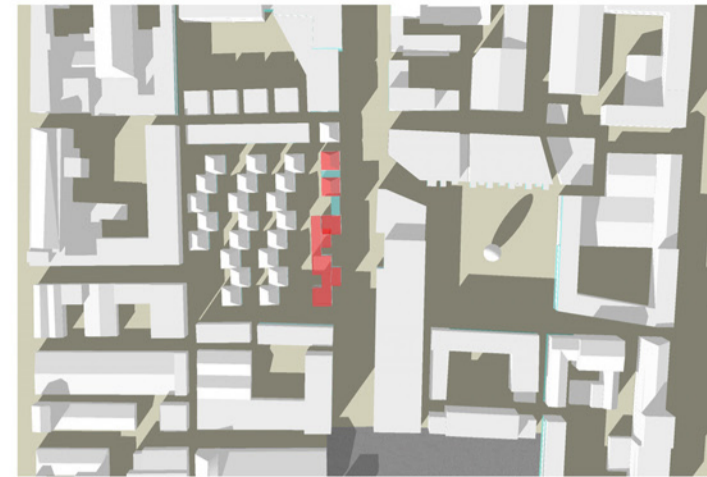
MOHAB

Malmö oljeslageri var den första fabriken som etablerades i Norra Sorgenfri 1898. Fabriken flyttade då till nya, moderna lokaler vid nuvarande Nobelvägen från sitt tidigare läge på Per Weijersgatan i centrala staden. På oljeslageriet tillverkades olja av lin, raps och solrosfrön för industriella ändamål. Restprodukten, de urpressade fröna, såldes som foder. 1906 utvidgades fabriken för tillverkning av såpa, tvål, soda och glycerin, och den fick då namnet MOHAB, en förkortning av Malmö oljeslageri och Happachs såpfabriks AB. Fabriken låg i kvarteret Brännarens västra del, utmed nuvarande Nobelvägen. De äldsta byggnaderna revs i det närmaste totalt på 1990-talet. Det som finns kvar är en byggnad från 1938 på fastigheten Brännaren 18, i vars norra del det också finns fragment från en äldre byggnad bevarad. Personalstyrkan på MOHAB uppgick på 1930-talet till cirka 200 personer. Den bevarade byggnaden från 1938 innehåller idag konstnärsateljéer, och i en gårdsbyggnad finns ett galleri.

Per Fricks fabriker och Bjurhagens kabelfabrik
En annan tidig industri i kvarteret Brännaren var Per Fricks fabriker. De låg vid Agneslundsvägen på nuvarande fastigheten Brännaren 8 mellan 1911 och 1929, och där tillverkades cigarrlådor. Idag finns inga byggnader bevarade från dessa fabriker. Den nuvarande byggnaden (c), där bland annat Vägverket har kontor, uppfördes 1946 som kabelfabrik. Företaget hette Bjurhagens fabriker AB, och de hade på 1930-talet flyttat från Fosie till denna tomt och cigarrlådefabriken gamla lokaler. Bjurhagen tillverkade bland annat kablar och gummiprodukter, och hade på 1940-talet ungefär 260 personer anställda. De var verksamma på fastigheten åtminstone fram till 1970-talet.



Kvarteret Brännaren



Invid Industrigatan låg från 1910-talet AB Alfred Benzons fabrik som tillverkade kemisk-tekniska produkter och var grossistfirma för olika slags färger, syror, oljor, golvbeläggingsmaterial med mera. På 1920-talet utökade man verksamheten med paketering av kryddor samt tillverkning av hushållsprodukter såsom bakpulver och skurpulver. Firman utvecklade också en mjölkkningsmaskin som de fick patent på under namnet Benzona-Perfection. Den kontorsbyggnad i rött tegel (a) som finns bevarad vid Industrigatan på fastigheten Brännaren 2 tillhörde Benzons fabrik. Övrig bebyggelse revs på 1990-talet. Den intilliggande bebyggelsen på fastigheten Brännaren 3 uppfördes på 1940-talet av AB Bencoverken, som sannolikt hade sitt ursprung i Benzons fabrik.

Kvarteret Brännarens nordvästra del består av två stora, i det närmaste helt avrivna fastigheter. Det som finns bevarat är kontorsbyggnaden från Benzons fabrik, en nätt byggnad med valmat sadeltak och fasader i rött tegel med dekorativ murning i form av exempelvis hörnkedjor. Byggnaden, som är från 1910-talet, är förfallen och trots att rivningsansökningar avstyrkts sedan 1990-talet har inga åtgärder vidtagits för att rädda byggnaden. Det är dock en gedigen tegelbyggnad som skulle kunna återställas.

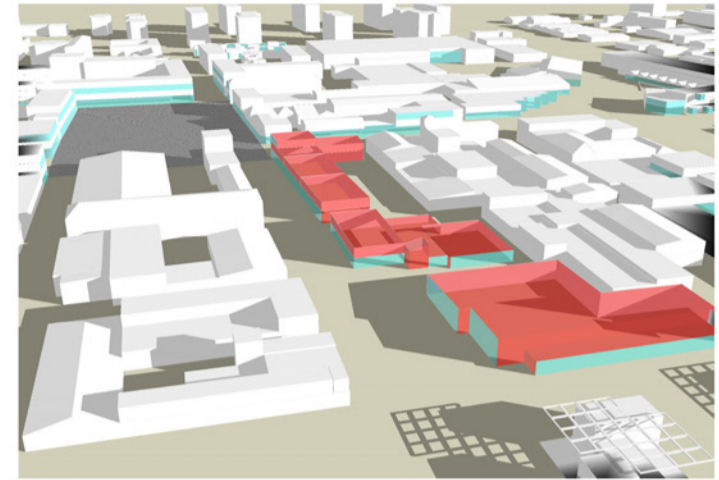
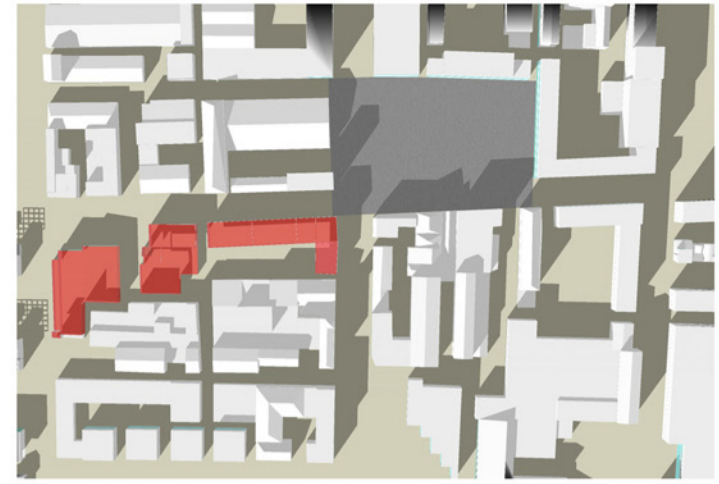
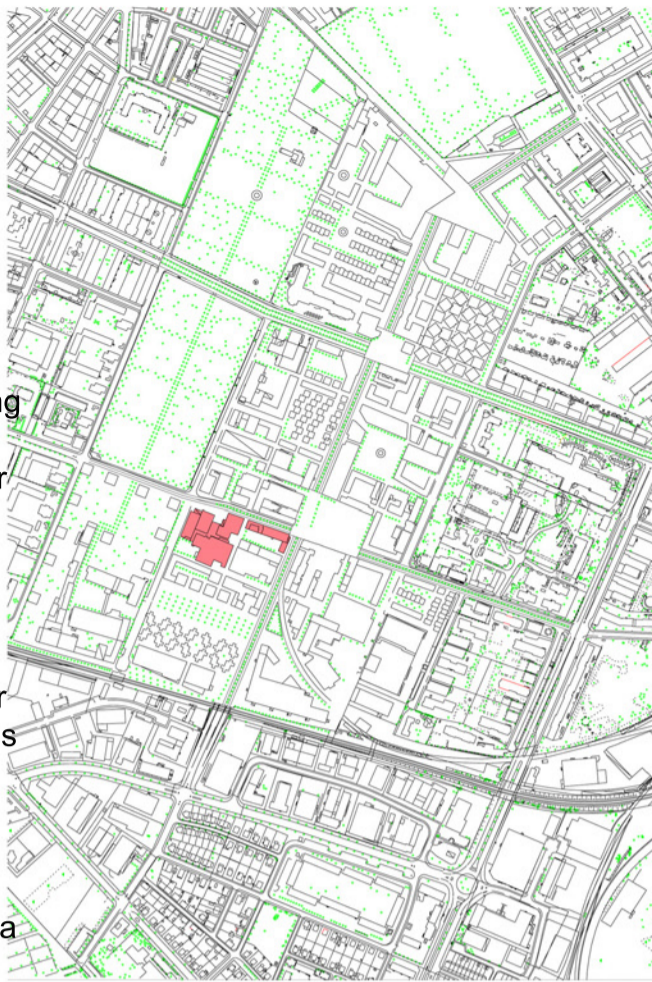


Kvarteret Grytan

G. A. Wangels färgeri & kemiska tvättanstalt
Vid Östra Farmvägen etablerades 1929 G. A. Wangels färgeri & kemiska tvättanstalt. Företaget hade grundats 1904 och var då beläget vid Hermansgatan, Östervärn. På tvätteriet utfördes kemtvätt samt färgning och blekning av olikatextilvaror. Under 1930-talet byggdes lokalen på Östra Farmvägen till i flera etapper. Ungefär 45 personer var då sysselsatta på företaget. Wangels kemtvätt var i bruk åtminstone fram till 1960-talet.

Wangels kemtvätt vid Östra Farmvägen har en till karaktären mycket väl bevarad gatufasad. Byggnaden är i dåligt skick och ett bevarande där gatufasaden bibehålls och man bygger nytt bakom skulle i detta fallet vara motiverat.

Den röda tegelfasaden har ett stort miljöskapande värde och den minner på ett tydligt sätt om Norra Sorgenfris långa historia som industriområde med många olika små verksamheter.

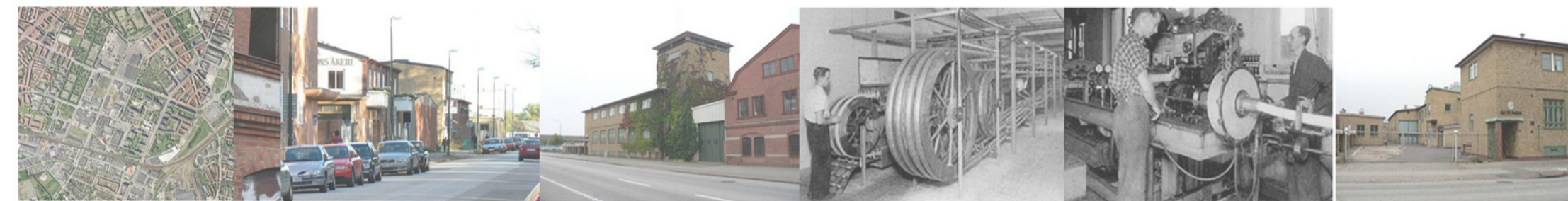
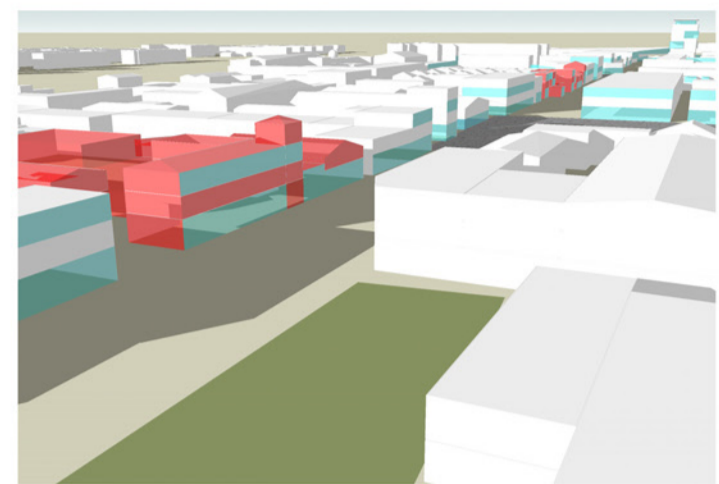
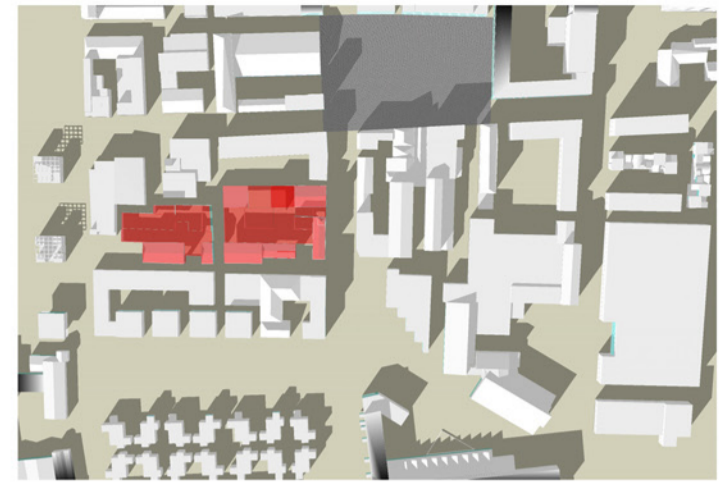
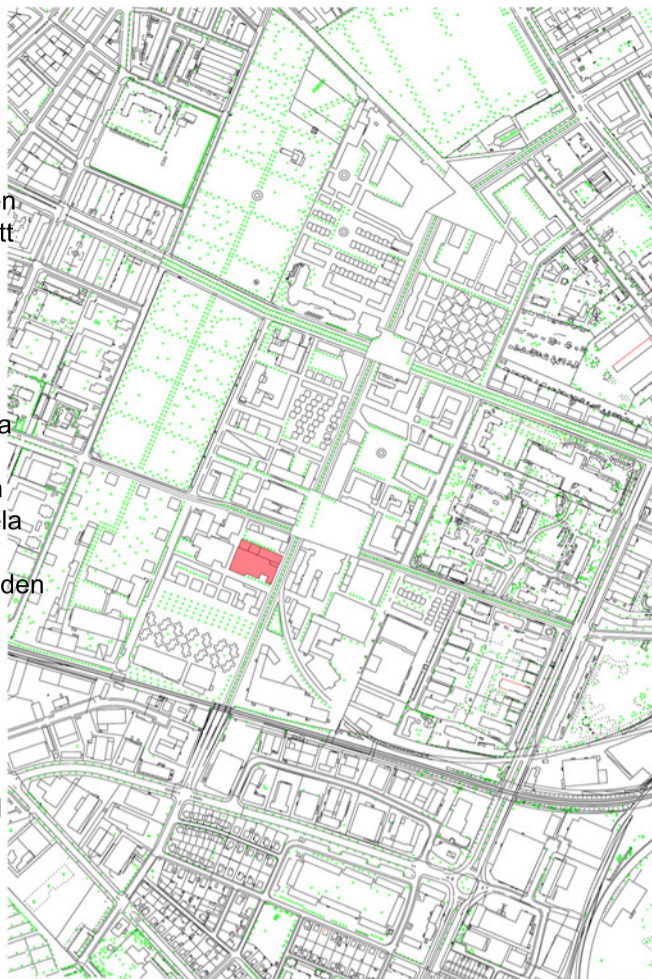


Kvarteret Grytan

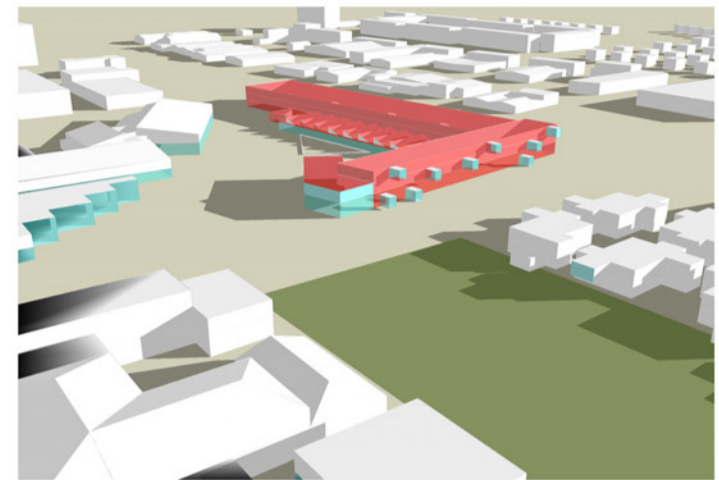
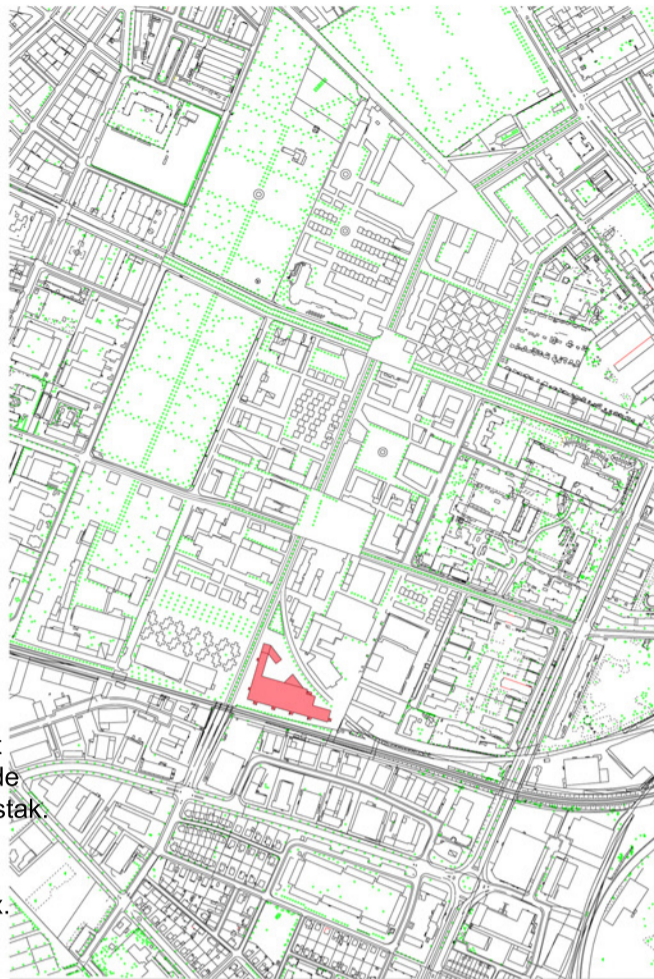
AB Tripasin

En långvarig verksamhet i kvarteret Grytan var korvskinnstillverkaren AB Tripasin som lade ner 2005. AB Tripasin grundades 1937 som ett dotterbolag till tyska Naturinwerk, som ville säkra sin produktion vid Hitlers maktövertagande genom att flytta den till ett neutralt land. AB Tripasin tillverkade korvskinn, och maskinerna som torkade korvskinden var 75 meter långa. Därav fabriksbyggnadens långsträckta form. Fram till 2000-talet användes samma maskiner som vid starten, om än moderniserade. Det var 120 personer verksamma på företaget vid nedläggningen. Tripasins fabrik från 1937 ritades av en tysk arkitekt vid namn Kurt Klose. Den byggdes sedan på och till successivt fram till 1990-talet. Arkitekt för ombyggnaderna var hela tiden Tage Møllers arkitektkontor, och de gjordes genomgående i gult tegel i likhet med Kloses ursprungliga byggnad. Kontorsbyggnaden var ursprungligen i en våning men byggdes på 1953.

Kvarnstensfabrikens byggnad (c), påbyggd på 1930-talet, utgör en karaktäristisk sil-huett med sin dekorativa, röda tegelgavel ut mot Industrigatan. Invid den finns ytterligare en markant byggnad, AB Tripasins kontorsbyggnad från sent 1930-tal. Byggnaden i gult tegel och med ett torn (som ursprungligen inrymde välventilerade torkningsutrymmen) är distinkt i sin tegelfunktionalism och har fina detaljer såsom äldre träfönster bevarade. Sammanbyggd med kontorsbyggnaden vid gatan är den långsträckta fabriksbyggnaden, tillbyggd i etapper men enhetlig i gult tegel.



Kvarteret Tangenten



Kvarteret Tangenten har sin kilform eftersom det ligger mellan kontinentalbanan och det stickspår som ledde in Sorgenfris industriområde. Marken var obebyggd fram till början av 1960-talet då AB Addo som sedan 1930-talet låg i intilliggande kvarteret Spiralen expanderade österut och byggde en stor industribyggnad. I och med detta bygge fördubblade AB Addo sin areal från 15 000 kvm till 30 000. Den nya byggnaden inrymde kontor, lager och verkstäder.

Bebyggelsen består av byggnaden AB Addo uppförde på 1960-talet. Den har tydlig industriell prägel med fasader i rött tegel, långsgående fönsterband, samt en lägre verkstadsdel på baksidan med sågtandstak.

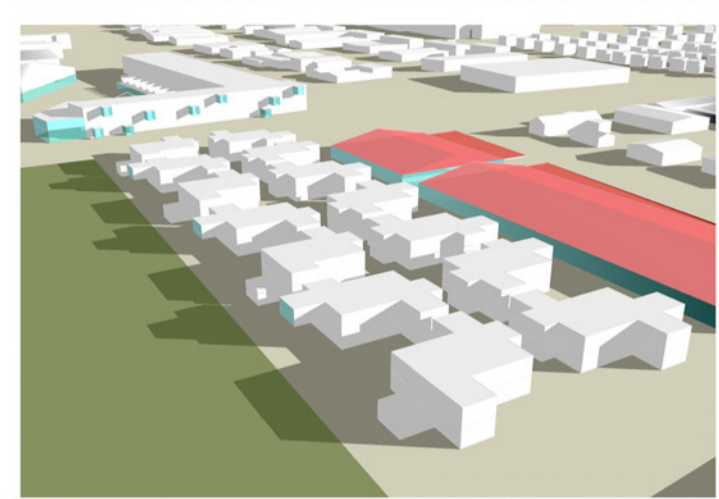
AB Addos 1960-talsbyggnad är en klassisk industribyggnad i sin uppbyggnad och ingår som en del i AB Addos stora industrikomplex. Samtidigt ligger byggnaden skild från AB Addos övriga bebyggelse och är heller inte av lika stor betydelse för stadsrummet.



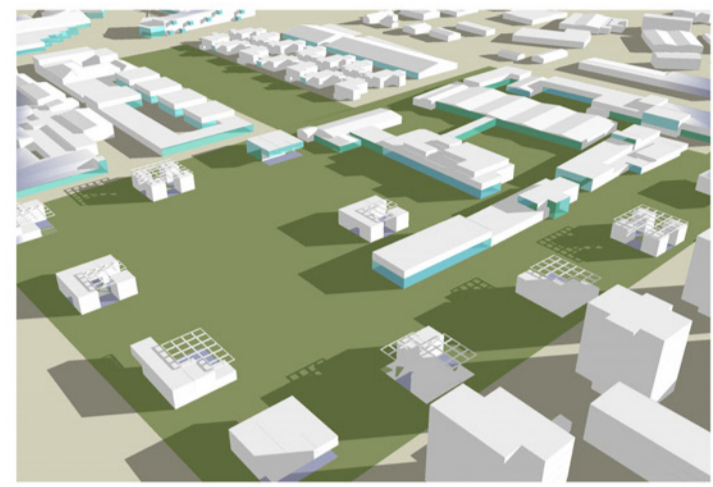
Kvarteret Ugnen

Historik

I västra delen av kvarteret Ugnen låg från 1930-talet och fram till åtminstone 1960-talet skrotfirman Blecher & Co. Den bebyggelsen är idag riven. Den byggnad som ligger i kvarterets östra del, utmed järnvägen, är uppförd på 1960-talet som lager åt Plyfa AB, som annars hade verksamhet i kvarteret Brännaren. Plyfas lagerbyggnad från 1966 är den enda nuvarande byggnaden i kvarteret. Det är en enkel lagerbyggnad i gult tegel.



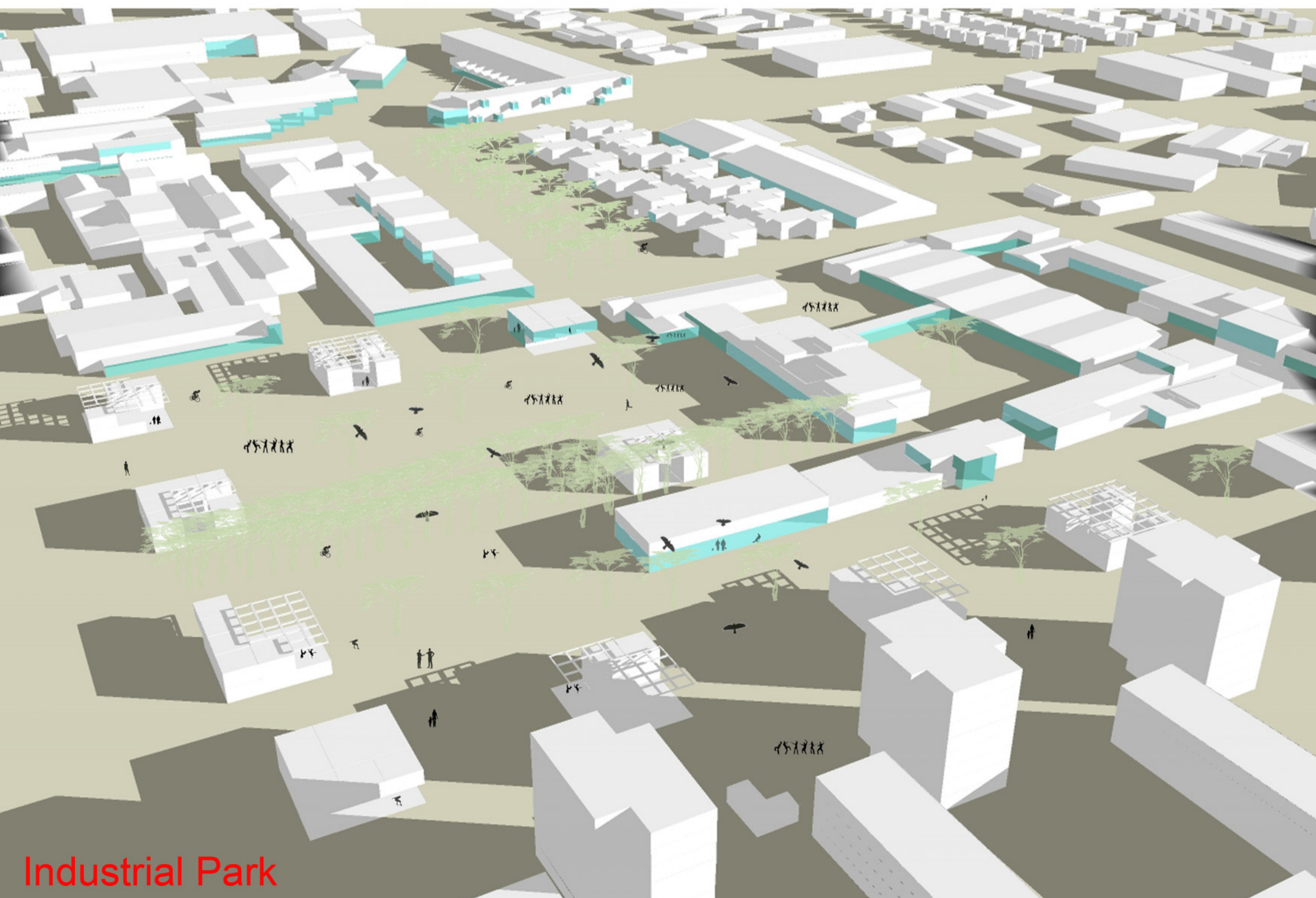
Kvarteret Degeln



Kvarteret Degeln var länge obebyggt förutom gården Agneslund som låg i dess nordvästra hörn. Genom kvarteret gick, i nordsydlig riktning, ett stickspår ner till renhållningsverket söder om Sorgenfrivägen. Agneslundsgårdens byggnader fanns kvar till 1970-talet. I kvarterets östra del byggdes en farmaceutisk industri upp på 1970-talet. Det var Ferrosan som expanderade eller eventuellt flyttade verksamhet hit från kvarteret Smedjan. Idag är det företagen QPharma och DuPont Sverige AB som är verksamma här. Utmed Sorgenfrivägen i södra delen av kvarteret byggde MKB 1972 ett parkeringsdäck.

Den farmaceutiska industrin i kvarterets östra del är uppförd från 1970-talet och framåt i tegel, plåt och betong. De funktionella kraven har styrt utformningen och byggnaderna saknar arkitektonisk finesse.

New structures will be added to the existing buildings and eleven pavillions will be scattered around Kvarteret Degeln to define the area which now will function as a Park. This pavillions will house a number of different activities--from daycare, gym, art exhibitions, restaurants, sports center, cyber-cafe, etc.



Industrial Park