

**LUNDS UNIVERSITET**

Lunds Tekniska Högskola

Styrelsen

Beatrice Nordlöf

Ledamöte

Charlotta Falvin	ordförande
Viktor Öwall	rektor
Annika Mårtensson	professor
Peter Rådström	professor
Anne Landin	professor
Marilyn Rayner	univ. lektor
Thomas Laurell	professor
Stefan Kröll	professor
Aylin Ahadi	univ. lektor
Marianne Olsson	adm. chef
Maria Johansson	professor
Johan Hugosson	programplanerare
Jerry Bengtson	AB Tetra Pak
Sven Landelius	styrelseordf. ESS AB
Rasmus Kjellén	studerande
Jacob Adamowicz	studerande
Johan Simonsson	studerande

Företrädare för personal-  
organisationerna med  
närvaro- och yttranderätt:

Fredrik Edman	universitetsadjunkt	SACO
vakant		SEKO
vakant		OFR/S

Övriga:

Beatrice Nordlöf	avd chef Ledningsstöd	prot förare
------------------	-----------------------	-------------

## PROTOKOLL

Per capsulam

2016-05-03

§ 30 BESLUT OM NY ARBETSORDNING FÖR LUNDS TEKNISKA HÖGSKOLA LTH  
(INKL. SLTHs DELEGATION TILL LTHs REKTOR)

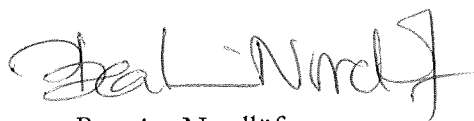
I enlighet med styrelsens beslut under sammanträdet den 5 april 2016 har ett per capsulam beslut genomförts efter MBL-förhandling den 3 maj 2016. MBL-förhandlingsprotokollet delges styrelsen så snart de tillhandahållits. Arbetstagarorganisationerna förde dock till protokollet att LTH kan fortsätta processen med att besluta om ny arbetsordning per capsulam enligt plan. Handlingarna distribuerades den 3 maj 2016.

*Beslut: Styrelsen för Lunds Tekniska Högskola LTH beslutar om en ny arbetsordning, Arbetsordning för Lunds Tekniska Högskola LTH (inkl. SLTHs delegation till LTHs rektor) med dnr STYR 2016/558 enligt bifogade dokument. Den nya arbetsordningen ska gälla retroaktivt från och med den 1 maj 2016.*

Inga avvikande uppfattningar har inkommit.

Detta protokoll har sammanställts den 16 maj 2016 och justeras omedelbart.

Vid protokollet



Beatrice Nordlöf



**LUNDS**  
UNIVERSITET

PROTOKOLL  
2016-05-03

**Närvarande:**

Fredrik Palmqvist, LTH

Sonja Meiby, LTH

Viktoria Järnegren, sektionen Personal, ordförande

Jenny Palmgren, sektionen Personal, protokollförare

Maud Åkesson, OFR/S

Kristina Nilsson, Saco-S

Johan Dietsch, Saco-S

Karin Everlund, Seko

**Ärende 2: Förhandling enligt 11 § MBL gällande förslag till beslut ny arbetsordning och delegation LTH**

---

1 §

Det antecknas att myndigheten har inbjudit till förhandlingen.

2 §

Till ordförande utses Viktoria Järnegren, till protokollförare Jenny Palmgren samt att jämte ordföranden justera protokollet Johan Dietsch, Maud Åkesson och Karin Everlund.

3 §

Det antecknas att myndigheten inte har för avsikt att sluta kollektivavtal i den fråga förhandlingen avser.

4 §

Fredrik Palmqvist redogör för ärendet enligt utsänt underlag.

5 §

Det noteras att de fackliga organisationerna yrkar på att det förtydligas i arbetsordningen att de fackliga organisationerna ska vara representerade i LTH:s styrelser i enlighet med Lunds universitets arbetsordning.

Arbetsgivaren medger yrkandet och kommer att förtydliga detta i inledningen av arbetsordningen, en uppdaterad version av förhandlingsunderlaget biläggs protokollet.



## 6 §

Det antecknas att de fackliga organisationerna yrkar på att det förtydligas i arbetsordningen om det med rektor avses rektor vid LTH eller vid Lunds universitet.

Arbetsgivaren medger yrkandet och kommer att förtydliga i inledningen att med rektor avses rektor vid LTH om inget annat anges, en uppdaterad version av förhandlingsunderlaget biläggs protokollet.

## 7 §

Det noteras att de fackliga organisationerna betonar vikten av att arbetsgivaren framgent har en god framförhållning inför styrelsebeslut i ärenden som ska MBL-förhandlas.

## 8 §

I övrigt har de fackliga organisationerna inget att erinra mot att beslut fattas i enlighet med utsänt förhandlingsunderlag.

## 9 §

Förhandlingen förklaras avslutad när protokollet är slutgiltigt justerat. Parterna är dock överens om att den slutgiltiga justeringen inte behöver inväntas innan arbetsgivaren fattar beslut i ärendet.

Vid protokollet

  
Jenny Palmgren

Justeras: 2016-05-10

  
Viktoria Järnegren  
Lunds universitet


Justeras: 2016-05-17

  
Johan Dietsch  
SACO-S

Justeras 2016-05-10

  
Maud Åkesson  
OFR/S

Justeras: 2016-05-10

  
Karin Everlund  
Seko

**Ärende 2: Förhandling enligt 11 § MBL gällande förslag till beslut ny arbetsordning och delegation LTH**

---



## **Arbetsordning för Lunds Tekniska Högskola LTH (inkl. SLTHs delegation till LTHs rektor)**

*Fastställd av styrelsen för Lunds Tekniska Högskola LTH 2016-05-xx*

**Ikraftträdande:** Arbetsordningen träder i kraft den x maj 2016, då följande dokument ska upphöra att gälla: *Arbetsordning Lunds Tekniska Högskola, Organisation, Ansvar och befogenheter, Handläggningsanvisningar STYR 2014/331.*

UTKAST

# Inledning

---

LTHs styrelse beslutar om organisation och fastställer regler och arbetsinstruktioner inom sitt verksamhetsområde i enlighet med delegation från universitetets rektor. Med rektor i detta dokument avses rektor vid LTH, om inget annat anges.

Verksamheten inom LTH ska präglas av jämställdhet, likabehandling och mångfald. Målet är att det inom LTHs samtliga beslutande och beredande organ ska råda balans mellan könen. Med balans menas i denna arbetsordning att representationen av det ena könet inte understiger 40 % av ledamöterna. Vid tillsättande av ledamöter i beslutande och beredande organ ska jämställdhetsaspekterna beaktas.

Enligt högskolelagen ska beslut som rör bedömning av utbildningens uppläggning, genomförande eller kvalitet, respektive forskningens organisation och kvalitet, fattas av vetenskapligt eller konstnärligt kompetenta lärare. Med vetenskapligt eller konstnärligt kompetent lärare avses professor eller person som innehar anställning som lärare för vilken det krävs doktorsexamen eller motsvarande kompetens. Universitetets anställningsordning beskriver vilka typer av lärarbefattningar som får finnas vid universitetet.

Vid LTH finns beslutande och beredande organ och arbetsgrupper, där studenter tillförsäkras inflytande i de beslutande och beredande organen enligt högskolelagen och universitetets policy och föreskrifter för studentinflytande. Därav framgår att studenter har rätt att vara representerade när beslut fattas eller beredning sker som har betydelse för utbildningen eller studenternas situation, såsom i beslutande och beredande organ enligt denna arbetsordning. Studeranderepresentanter i LTHs olika organ utses av Teknologkåren (TLTH). Med student avses studerande på grundnivå, avancerad nivå och forskarnivå och det förutsätts att studeranderepresentationen speglar de studienivåer som berörd nämnds ansvarsområde innefattar. Studentrepresentanterna utses i den ordning som stadgas i 7§ studentkårsförordningen (2009:769). Arbetstagarorganisationerna har rätt att vara representerade i styrelser i enlighet med Lunds universitets arbetsordning. Se vidare Arbetsordning för Lunds universitet.

Med undantag för studenternas representanter utses ledamöter i olika organ av rektor eller på det sätt rektor beslutar. Mandattiden i beslutande och beredande organ är för lärare/forskare och tjänstemän normalt tre år och för studenter ett år. Suppleanter utses inte, med undantag för studeranderepresentanter, om inte annat är angivet. Suppleanter deltar endast vid ordinarie ledamöts frånvaro, vilket även gäller för studeranderepresentanter, om inte särskilda skäl talar för annat.

Uppdragsperioden för prefekter är i regel tre år i taget. Rekommendationen är att uppdrag normalt inte innehas mer än två perioder i följd.

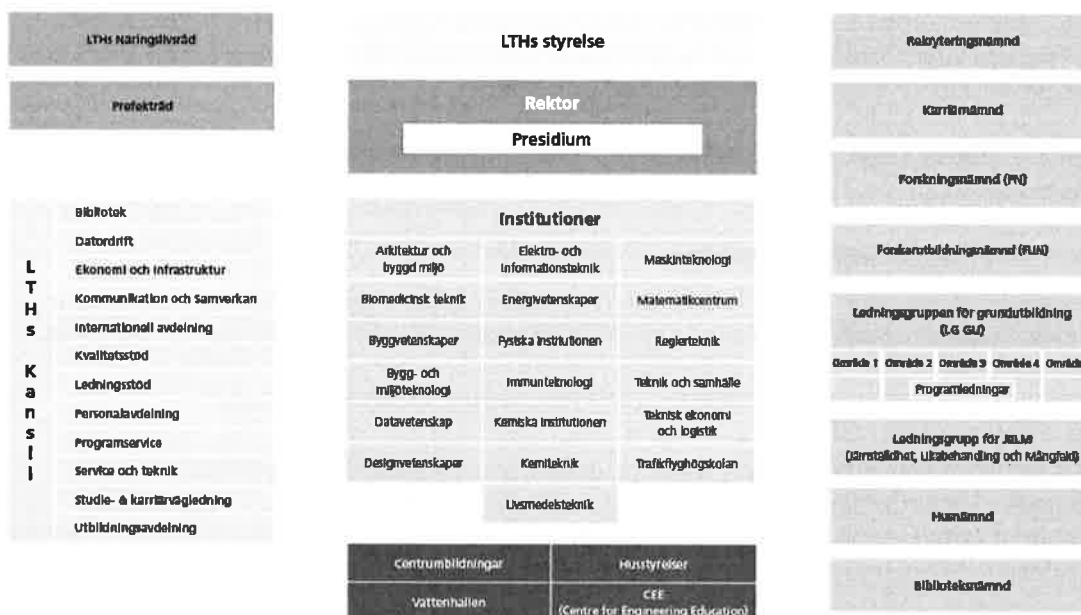
Styrelse, rektor, kanslichef och nämnder kan delegera beslutsrätt. Vidaredelegation är tillåten om inte annat är särskilt föreskrivet.

Till varje beslutande och beredande organ ska vara knutet minst en sakkunnig tjänsteman som bereder och föredrar ärenden. Denna person utses normalt av kanslichefen.



# Organisation

## Lunds Tekniska Högskola LTH



## 1 Ledning och ledningsorgan för Lunds Tekniska Högskola

### 1.1 Fakultetsstyrelse (LTHs styrelse, SLTH)

LTHs verksamhet leds av en fakultetsstyrelse (SLTH). SLTH har ett samlat ansvar inför Lunds universitets rektor för utbildning, forskning, innovation och samverkan, kvalitets- och utvecklingsarbete, fakultetsbibliotek, organisation, ekonomi, personal, administration samt informations- och kommunikationsfrågor inom fakulteten.

SLTH ska besluta om:

- Övergripande mål och strategier för LTHs verksamhet.
- Viktiga organisatoriska frågor.
- Budget samt fastställa redovisning av verksamhetens resultat.
- Utseende av hedersdoktorer.
- Fastställande av rutiner för beredning av beslut om antagning till utbildning på forskarnivå. Denna beslutsrätt får ej delegeras vidare.
- Anhållan om inrättande av utbildningsprogram.
- Inrättande och nedläggning av forskarutbildningsämnen.

I enlighet med *Arbetsordning för Lunds universitet* beslutar SLTH om inrättning och avveckling av institutioner och andra enheter inom fakulteten. SLTH kan, om synnerliga skäl föreligger, besluta om annan ledning för en institution/motsvarande än en styrelse.

Beslut i övriga ärenden som, enligt universitetets föreskrifter om fördelning av beslutsbefogenheter, tillhör SLTHs ansvarsområde, delegeras till LTHs rektor. Se vidare i Föreskrifter om fördelning av beslutsbefogenheter vid LTH – Delegationsordning STYR 2016/580.

### **Fakultetsstyrelsens sammansättning**

Vid LTH leds fakultetens arbete av en rektor (dekanus) som normalt också är fakultetsstyrelsens vice ordförande. Som ordförande väljs normalt en extern ledamot. I fakultetsstyrelsen ska ingå företrädare för lärare, studenter och övriga anställda samt externa ledamöter. En majoritet av ledamöterna ska vara vetenskapligt eller konstnärligt kompetenta lärare. Antalet ledamöter är 12 eller 14 (exklusive studentrepresentanter) beroende på om ordförandeposten innehas av dekan eller extern ledamot. Studenterna har rätt att vara representerade med 3 ledamöter.

Kanslichef och avdelningschef för Ledningsstöd är ständigt närvarande vid styrelsens möten som sakkunniga tjänstemän.

## **1.2 Rektor och prorektor**

Dekanus vid LTH har titeln rektor. Rektor ska företräda fakulteten inom och utom universitetet. Rektor är prefekternas chef. Rektor ska ha en ställföreträdare. Rektors ställföreträdare benämns prorektor (prodekanus).

Rektor och prorektor ska vara vetenskapligt eller konstnärligt kompetenta lärare.

Av universitetets arbetsordning framgår att rektor (dekan) och prorektor (prodekan) utses av universitetets rektor efter förslag genom val inom fakulteten. Valet förbereds av fakultetens valberedning. Närmare beskrivning av vad som gäller röst- och nomineringsberättigande, röstlängder, val till valberedning och röstförfarande anges i universitetets särskilda föreskrifter om val.

## **1.3 Vicerektorer**

Rektor kan utse vicerektorer med ansvar för speciella områden efter samråd med fakultetsstyrelsens ordförande.

## **1.4 Presidium**

Presidiet består av:

- rektor
- prorektor
- vicerektorer, om sådana är utsedda av rektor
- kanslichef
- avdelningschef för Ledningsstöd
- 2 studeranderepresentanter.

Presidiet har regelbundna möten för diskussioner kring strategiska utbildnings-, forsknings- och kvalitetsfrågor samt andra frågor av övergripande karaktär. I presidiet diskuteras övergripande ärenden som berör LTH. Rektors beslutsmöte är en del av presidiet.

## **1.5 Prefektråd**

Prefektrådet består av:

- samtliga prefekter inom LTH
- rektor
- prorektor
- vicerektorer, om sådana är utsedda av rektor
- kanslichef
- avdelningschef för Ledningsstöd.

Ledningsfrågor, rapportering från olika organ inom LTH samt ärenden som prefekterna för upp på agendan behandlas i prefektrådet. Rådet kan adjungera lärare och tjänstemän i enskilda frågor. Studenter adjungeras vid frågor som rör utbildning eller studenters situation diskuteras.

## **1.6 LTHs Näringslivsråd**

LTHs näringslivsråd är ett forum med syfte att på strategisk nivå verka för ökad interaktion i forskning och utbildning mellan LTH, näringslivet och andra organisationer.

Näringslivsrådet består av representanter med ledande position, antingen VD, eller övergripande ansvarig för teknikutveckling och innovation, i näringslivet. En representant per organisation. Varje organisation kan utse en ersättare som kan delta då ordinarie person får förhinder. LTHs rektor, eller av rektor utsedd person i LTHs ledning med ansvar för samverkansfrågor, sammankallar näringslivsrådet. Mandattiden är 3 år med möjlighet till förlängning med ytterligare en period om 3 år. Rådet sammankallas normalt två gånger per termin. Se vidare Riktlinjer för LTHs näringslivsråd.

## **1.7 LTHs kansli och kanslichef**

Inom LTH finns en gemensam administration, LTHs kansli, som leds av en kanslichef.

## **1.8 Grundutbildningsorganisation**

### **1.8.1 Ledningsgruppen för grundutbildning (LG GU)**

Ledningsgruppen för grundutbildning har det övergripande ansvaret för helheten för utbildning på grund- och avancerad nivå. LG GU fattar beslut om gemensamma grundutbildningsfrågor så som strategiska planer, kvalitetshöjande åtgärder, programstruktur och ekonomisk fördelning till utbildningarna.

Ledningsgruppen GU består av:

- prorektor (alt. rektor eller vicerektor med ansvar för grundutbildning) som är ordförande
- 5 områdesansvariga
- 3 studeranderepresentanter.

Inom LG GU utses en av områdesansvariga till vice ordförande. Ordförande i LG GU utses av LTHs rektor.

Till LG GU kan övriga ur LTHs ledning och tjänstemän adjungeras. En administrativt ansvarig tjänsteman är knuten till LG GU och en sakkunnig ekonom är ständigt adjungerad till LG GU.

LG GU är beslutsför då mer än hälften av nämndens ledamöter är närvarande.

LG GU ska upprätta en verksamhetsplan.

## **1.8.2 Programledningar**

Programledningar ansvarar för att utbildnings- och kursplaner har en sammanhållen karaktär. Utbildningarnas mål ska uppfyllas inom givna ekonomiska ramar och med hänsyn till strategiska mål satta av LTHs styrelse, LG GU och programledningarnas egna strategiska mål. Programledningarna ansvarar för ett eller flera utbildningsprogram inkl. masterprogram och ansvarar även för utbildningsprogrammets kvalitet genom att driva och följa upp ett kontinuerligt förbättringsarbete mot definierade kvalitetsmål.

En programledning består normalt av:

- programledaren, ordförande (benämns skolchef vid arkitektur- och industridesignutbildningen)
- biträdande programledare med särskilt ansvar för specialiseringar för det/de aktuella utbildningsprogrammet/en
- föreståndare för masterprogram
- minst en studeranderepresentant per utbildningsprogram
- programplanerare
- studievägledare
- internationell koordinator/-er.

Vid beslut deltar programledare, biträdande programledare, föreståndare för masterprogram samt studentrepresentant/-er. Antalet studenter som deltar i besluten avgörs av hur många lärarrepresentanter som ingår i programledningen, minst 1 student ska delta.

Beslut i programledningar äger giltighet då mer än hälften av den beslutande delen av programledningen är närvarande.

I de programledningar där mer än ett 3-5-årigt program ingår får programledningarna något avvikande utformning. Ordförande för LG GU får då fatta beslut specifikt för den aktuella programledningens utformning men ska principiellt följa ovanstående utformning.

Inom programledningen utses en biträdande programledare till vice ordförande.

## **1.8.3 Områdesansvariga**

Områdesansvariga har ansvar för kontakten med programledningar inom dess ansvarsområde, beredning av avtal med institutionerna för beslut i ledningsgruppen och ansvar för studenternas psykosociala arbetsmiljö. Områdesansvariga ska även verka för samordning och tillvaratagande av synergieffekter inom området. Programmen är indelade i fem olika områden, se särskilt beslut om detta. Programmen delas grovt in i följande fem ämnesområden:

### **1.8.3.1 Område 1**

Elektroteknik - Datavetenskap

### **1.8.3.2 Område 2**

Fysik - Matematik

### **1.8.3.3 Område 3**

Kemi - Bioteknik

### **1.8.3.4 Område 4**

Samhällsbyggnad

### **1.8.3.5 Område 5**

Maskinteknik - Design

#### **1.8.4 Studierektor för grundutbildning (GU) vid institution**

Vid varje institution ska utses en studierektor för GU som är ansvarig för att följa upp kvaliteten på institutionens kurser. Studierektorn driver den pedagogiska planeringen och den pedagogiska utvecklingen vid institutionen. Studierektorn för GU är kanalen för kontakt mellan institution, LG GU och LTHs ledning i GU frågor. Studierektorn för GU deltar och är aktivt engagerad i LTHs gemensamma grundutbildningsfrågor och representerar hela institutionen.

Arbetsuppgifterna som studierektor för GU kan också ligga inom ramen för prefekts eller biträdande prefekts ansvarsområde. Uppdraget kan inte delas. Uppdraget beslutas av rektor vid LTH.

### **1.9 Forsknings- och forskarutbildningsorganisation**

#### **1.9.1 Forskningsnämnd (FN)**

Forskningsnämnden (FN) har det övergripande strategiska ansvaret för att främja och utveckla forskningen vid LTH i enlighet med beslut och riktlinjer från LTHs styrelse. FN beslutar om ärenden som rör LTHs forskning i de delar som anges i LTHs delegationsordning.

Forskningsnämnden består av:

- ordförande
- prorektor och en vicerektor eller två vicerektorer
- 6 lärare/forskare
- 3 studeranderepresentanter.

Ordförande i nämnden är rektor eller annan person i LTHs ledning (prorektor eller vicerektor) som utses av LTHs rektor. I de fall vicerektor/-er inte är utsedda utökas nämnden med motsvarande antal lärare/forskare.

Till vice ordförande utses prorektor eller vicerektor inom nämnden.

En administrativt ansvarig tjänsteman är knuten till FN och en sakkunnig ekonom är ständigt adjungerad till FN. Ytterligare sakkunnig tjänsteman kan adjungeras till FN vid behov.

Nämnden är beslutsför då mer än hälften av nämndens ledamöter är närvarande.

FN ska upprätta en verksamhetsplan.

#### **1.9.2 Forskarutbildningsnämnd (FUN)**

Forskarutbildningsnämnden (FUN) har det övergripande ansvaret för forskarutbildningen vid LTH i enlighet med beslut och riktlinjer från LTHs styrelse. FUN beslutar om ärenden som rör LTHs forskarutbildning i de delar som anges i LTHs delegationsordning.

Forskarutbildningsnämnden består av:

- ordförande
- 6 lärare/forskare
- 2 tjänstemän som hanterar forskarutbildningsärenden
- 3 studeranderepresentanter.

Ledamöterna ur kategorin lärare/forskare benämns forskarutbildningsledare (FU-ledare), varav en ska vara den LTH-gemensamma studierektorn för forskarutbildningen.

Ordförande i FUN är rektor eller annan person i LTHs ledning (prorektor eller vicerektor) som utses av LTHs rektor. Inom FUN utses en av FU-ledarna till vice ordförande.

En administrativt ansvarig tjänsteman är knuten till FUN. Till FUN kan övriga ur LTHs ledning och tjänstemän adjungeras.

Nämnden är beslutsför då mer än hälften av nämndens ledamöter är närvarande.

FUN ska upprätta en verksamhetsplan.

### **1.9.3 LTH-gemensam studierektor för forskarutbildning**

En LTH-gemensam studierektor för forskarutbildning utses och ska vara en av de sex FU-ledarna i FUN.

### **1.9.4 Studierektorer för utbildning på forskarnivå**

Vid varje institution ska utses en studierektor för utbildning på forskarnivå som är ansvarig för att följa upp kvaliteten på institutionens forskarutbildning och bistår forskarutbildningsnämnden i dess arbete med utbildning på forskarnivå. Studierektorn driver den pedagogiska planeringen och den pedagogiska utvecklingen vid institutionen. Studierektorn för utbildning på forskarnivå är kanalen för kontakt mellan institution, forskarutbildningsnämnd och LTHs ledning i frågor som rör utbildning på forskarnivå. Studierektorn för utbildning på forskarnivå deltar i och är aktivt engagerad i LTHs gemensamma forskarutbildningsfrågor och representerar hela institutionen. Arbetsuppgifterna som studierektor för utbildning på forskarnivå kan också ligga inom ramen för prefekts eller biträdande prefekts ansvarsområde. Uppdraget kan inte delas. Uppdraget beslutas av rektor.

## **1.10 Beredningsnämnder**

### **1.10.1 Rekryterings- och Karriärnämnden (lärarförslagsnämnder)**

LTH har två lärarförslagsnämnder, benämnda Rekryteringsnämnden respektive Karriärnämnden.

Respektive nämnd består av:

- 4 lärare varav en är ordförande.
- 2 studenter.

För både lärare och studenter utses suppleanter (gruppsuppleanter).

En sakkunnig tjänsteman, tillika föredragande, är knuten till nämnden.

Ordförande utses av rektor. Vice ordförande utses av rektor på förslag från nämnden.

#### **Rekryteringsnämnden**

Rekryteringsnämnden ansvarar för beredning av ärenden som rör anställning av lärarpersonal inom LTH i enlighet med universitetets anställningsordning, där beredning av vissa ärenden har delegerats internt inom LTH.

#### **Karriärnämnden**

Karriärnämnden ansvarar för beredning av befordringsansökningar från lärare i enlighet med anställningsordningen, samt ansökningar om ETP (Excellent Teaching Practitioner) och docentansökningar.

### **1.10.2 Husnämnd**

Husnämnden bereder frågor som rör lokaler (inredning, utrustning och ombyggnad) och utemiljön för hela LTH.

Nämnden består av:

- ordförande
- kanslichef
- samtliga husprefekter

- sakkunnig tjänsteman
- 2 studeranderepresentanter.

Ordförande i nämnden är rektor eller annan person i LTHs ledning (prorektor eller vicerektor) som utses av LTHs rektor. Representant för LU Byggnad är ständigt adjungerad till beredningen.

### **1.10.3 Biblioteksnämnd**

Biblioteksnämnden ska fungera som en referensgrupp för bibliotekets verksamhetsinriktning och val av informationsresurser. Nämnden är ett rådgivande organ till kanslichefen och fakultetsbibliotekarien för biblioteket i biblioteksfrågor.

Nämnden består av:

- ordförande (rektor eller annan person i LTHs ledning, prorektor eller vicerektor)
- kanslichef
- representant för GU
- representant för FUN
- fakultetsbibliotekarie
- bibliotekarie
- LTHs representant i LUs Biblioteksstyrelse
- 2 studeranderepresentanter.

### **1.10.4 Ledningsgrupp för JäLM (jämslällhet, likabehandling och mångfald)**

Ledningsgrupp för JäLM har uppgift att arbeta med, ge råd och stöd i frågor som rör jämslällhet, likabehandling och mångfald bland studenter och anställda vid LTH.

JäLM bereder och lämnar förslag till beslut, där förslag till handlingsplan är en viktig del. JäLM beslutar i frågor av ekonomisk art inom given budgetram.

Ledningsgruppen består av:

- ordförande
- 2 lärare/forskare/prefekter
- 2 studeranderepresentanter
- 2 tjänstemän

Ordförande i ledningsgruppen är rektor eller annan person i LTHs ledning (prorektor eller vicerektor) som utses av LTHs rektor. En sakkunnig tjänsteman tillika föredragande är knuten till JäLM.

Rektor kan besluta om annan sammansättning och gruppen kan vid behov adjungera ytterligare ledamöter.

## **2 Institutioner**

---

Ledning och verksamhetsansvar vid en institution fördelas mellan institutionsstyrelsen - som ska besluta huvudsakligen i frågor som rör policy, budget och strategier - och prefekten, som är institutionens chef och har en exekutiv funktion och ansvar för den dagliga verksamheten. På LTHs hemsida finns en aktuell förteckning över institutioner.

### **2.1 Institutionsstyrelsen**

Institutionsstyrelsen har ett samlat ansvar för utbildning, forskning samt kvalitets- och utvecklingsarbete.

Styrelsen består av representanter för lärare/forskare, TA-personal och studenterna. Lärarna ska vara i majoritet i styrelsen. Styrelsens sammansättning fastställs av fakultetsstyrelsen. Styrelsens ledamöter utses genom val. Se även universitetets arbetsordning samt föreskrifter om val. LTHs styrelse kan, om synnerliga skäl föreligger, besluta om annan ledning för en institution/motsvarande än en styrelse.

## **2.2 Prefekten**

Prefekten är institutionens chef. Uppdraget att vara prefekt innebär dels att vara institutionens företrädare, dels att vara en av fakulteten utsedd mellanchefer med uppdrag att leda institutionen. Prefekten rapporterar till fakulteten, dvs. till LTHs rektor. Vid varje institution ska finnas en ställföreträdande prefekt. Rektor kan efter förslag från institutionen utse biträdande prefekt. Prefekterna ingår i prefekträdet.

Prefekten leder, planerar och utvecklar verksamheten samt ansvarar för institutionens resurser. I speciella prefektkontrakt, som upprättas mellan prefekt och rektor, regleras formellt prefekternas åtaganden.

Rektor utser prefekt och ställföreträdande prefekt bland lärarna för en period om tre år, efter förslag från institutionens anställda, genom institutionens valberedning. Prefekten ska vara vetenskapligt eller konstnärligt kompetent lärare.

## **3 Husstyrelser och HMS-kommittéer**

---

### **3.1 Husstyrelse**

För varje hus/huskomplex ska finnas en husstyrelse som hanterar frågor som rör lokaler och infrastruktur inom respektive hus. I vissa fall kan husstyrelsens uppgifter hanteras av en institutionsstyrelse. Se även särskild instruktion för LTHs husstyrelser.

Husstyrelsen består av:

- prefekter (eller den prefekten utser) vid institutioner i huset
- husprefekt/-er
- en studeranderepresentant per verksam sektion i huset
- infrastrukturansvarig vid LTHs kansli.

Husstyrelsens ordförande utses av rektor och benämns husprefekt.

### **3.2 HMS-kommittéer**

HMS står för hälsa, miljö och säkerhet. HMS-kommittéer ska finnas på fakultets- och husnivå och har ansvar för samordning och bevakning av arbetsmiljö, miljö och säkerhetsfrågor. HMS-kommittéer är beredande organ och rapporterar till en husstyrelse. Kommitténs sammansättning är den samma som för husstyrelsen men utökas med fackliga företrädare som utses av de personalorganisationerna.

## **4 Annan verksamhet**

---

Vid LTH kan finnas andra organ eller verksamheter som LTHs rektor har rätt att inrätta och avveckla utifrån verksamhetens behov, så som t.ex. forskningsportaler och centrumbildningar.