

Sammanställning av svar från Early Alert-enkäten

En jämförelse avseende åren 1997-2011 med en diagrampresentation avseende åren 2005-2011

Att notera i svaren:

1. 1997 ingår endast V, Bi, L, E och D Programmen
2. 2001 avser alla program utom Bi
3. 2003 avser alla program utom A

11 januari 2012

Korta kommentarer avseende sammanställningen av svar från Early Alert enkäten 1997-2011

- 1) De studenter som kommer till LTH är i huvudsak från Skåne (53 %,) som är den ojämförligt största rekryteringsregionen. I år i intar Stockholm med omnejd andra platsen med 12 % (12 % 2010) av de antagna. Mellersta Sverige och Göteborgsområdet delar tredjeplatsen och bidrar med 9 % var av de antagna studenterna.
- 2) De skolor vi rekryterar flest elever ifrån i Skåne är Katedralskolan och Polhem som brukar turas om över åren med att vara 1:a och 2:a. 2011 är Polhem på första plats medan Katedralskolan hamnar först på en tredje plats. Andra platsen intas av Borgarskolan i Malmö. På fjärde plats kommer Tycho Braheskolan i Helsingborg. Den enda skolan på 10-i-topp-listan som inte är skånsk är Kattegattgymnasiet i Halmstad.
- 3) Lund är den ort varifrån den största rekryteringen sker med 166 st. studenter följt av Malmö på 135 st. Stockholmsstad kommer som tredje stad och bidrar med 86 st.(kranskommunerna är inte inräknade).
- 4) Andelen studenter med annat modersmål än svenska är 8 %, vilket fortsätter trenden från 2010 eftersom andelen tidigare har legat på cirka 10 % och har legat på den nivå relativt stabilt under hela perioden 1998 – 2009. Frågan är om de nya antagningsreglarna har påverkat resultatet så att färre studenter med utländska betyg antas?
- 5) Antalet studenter 2011 som bestämt sig för att söka till LTH under gymnasiet har sjunkit med 4 % till 42 % jämfört med 2010. De som beslutar sig för att söka efter avslutat gymnasium har gått upp 1 % från 36 % 2010 till 37 % 2011.
- 6) De studenter som antogs i år slutförde sina gymnasiestudier enligt följande: 34 % 2011, 28 % 2010, 17 % 2009, 8 % 2008, 5 % 2007, 3 % 2006, 1 % 2005 och 4 % 2004 eller tidigare.
- 7) Av de studenter som inte började studera direkt efter examen från gymnasiet var det 83 % som valde att arbeta. Andelen som gjorde militärtjänst var 11 % (50 % 1998). Antalet som väljer att resa har ökat med 3 % jämfört med förra året till 53 %. 1997 var motsvarande siffra 29 %. Studenter som studerat andra saker före studier vid LTH har minskat med 3 % jämfört med 2010 till 41 %. Notera att studenterna kan välja flera alternativ som svar på denna fråga.
- 8) ”Utbildningens rykte” är en avgörande variabel som påverkar studenternas val att studera på LTH. Andelen har ökat från 34 %, 1997 till 81 % 2011. Lunds som trevlig studentstad var mindre intressant för de sökande under perioden 2005-2008 (58 %, 2008) men har ökade till 70 %, 2010. I år har den sjunkit till 60 %. Studenterna kan välja flera alternativ som svar på denna fråga. Andelen studenter som väljer att studera på LTH eftersom vi är en del av ett större universitet har ökat med 5 % till 27 %.
- 9) Orsakerna till att man valt ett visst program är relativt stabila under en 10 års period. Den enskilt största variabeln är ”intresse” som angavs av 51 % av de nyantagna. Utbildningens bredd attraherade 19 %. Variabeln ”framtida arbetsuppgifter” har minskat från 15 %, 2009 till 13 % 2011.

- 10) Andelen förstahandssökande som antagits till ett önskat program vid LTH har minskat och utgör 2011, 71 % medan andelen förstahandssökande 2008 var 78 %. De andrahandssökande har ökat från 14 %, 2008 till 17 %, 2011. Dock har siffran sjunkit med 3 % jämfört med 2010.
- 11) Av de studenter som ”inte haft det program de antagits till som förstahandsval” har 65 % angivet ”annat program på LTH” som förstahands val. Under de 3 senaste åren har denna grupp ökat från 54 % till över 60 %. Alternativet ”annan Teknisk högskola” är 13 %. Andelen som inte kom in på läkarutbildningen har minskat från 13 % 2010 till 10 % 2011.
- 12) Den informationskälla där studenterna främst hämtar information om LTH ifrån är vänner 53 %. Internet används av 50 %. 2007-2009 (57 %) var internet den viktigaste informationskällan. Två andra viktiga källor till information om LTH är familjen och besök på LTH där 36 respektive 35 % angivit detta som en viktig informationskälla. Studera.nu är ett nytt alternativ i enkäten och användes av 30 % av studenterna för att få information om LTH. Notera att studenterna kan välja flera alternativ som svar på denna fråga.
- 13) Den enskilt viktigaste källan som studenterna har angett som ”avgörande för valet av LTH” är vänner 27 %. Internet angavs av 30 % som avgörande för studenternas val 2009 medan det 2011 är endast 21 % som angett internet som avgörande. Familjen påverkade också valet och deras inflytande har ökat från 14 %, 2004 till 21 % de senaste åren.
- 14) De områden som studenter ville ha mer information om var:
- Arbetsmarknaden/ arbetsuppgifter (55 %)
 - Hur går undervisningen till (54 %)
 - Inriktningar/valfria kurser (50 %)
 - Innehållet i utbildningen (49 %)
- Studenterna ansåg däremot att de fått tillräcklig information om vilka utbildningar som finns, om Lund och studentlivet när de börjar sina studier. Studenterna kan välja flera alternativ som svar på denna fråga.
- 15) Studenterna är i år lika säkra i sin bedömning om sina matematikkunskaper som tidigare år. Andelen som bedömt sina matematikkunskaper som höga är 24 %, 2011. De som ansåg sig ha medelhöga kunskaper var 69 %. En liten minskning har skett av dem som angett att de har låga kunskaper 2008 var de 9 % medan det 2011 är 7 %. Det betyder att 93 % av studenterna anser sig ha höga eller medelhöga kunskaper i matematik. En ökning från 2003 då det var 85 % som ansåg sig ha höga eller medelhöga kunskaper i matematik.
- 16) Andelen studenter som förbereder sig minst 1 vecka före skrivningen har ökat lite de senaste åren från 22 %, 2007 till 26 %, 2011. De som läste 2-3 kvällar innan har däremot minskat från 42 %, 2007 till 39 %, 2011. Endast 6 % läxläste kvällen innan. Det kan tolkas som att det var fler som förberedde sig väl inför skrivningarna under gymnasietiden.

17) Under 2010 har andelen studenter som "tror att inget kommer att påverka dem negativt att fullfölja studierna" minskat från 37 %, 2009 till 34 % 2011.

Andelen studenter som tror sig "inte klara av studiearbetet" är 26 % vilket är en minskning med 2 % jämfört med 2010. De som inte tror sig "klara pressen från/ ta ansvar för studier" är 24 % vilket är en minskning med 1 % jämfört med de 2 senaste åren. Notera att studenterna kan välja flera alternativ som svar på denna fråga.

18) 57 % av studenterna ser framemot en spännande karriär och 43 % är inställda på att slutföra sina studier inom den utsatta tiden. De som angett att de "egentligen vill läsa på ett annat program" är 5 % vilket är en minskning från 2009 (8 %). Notera att studenterna kan välja flera alternativ som svar på denna fråga.

19) Det studenterna känner störst oro för inför studiestarten är;

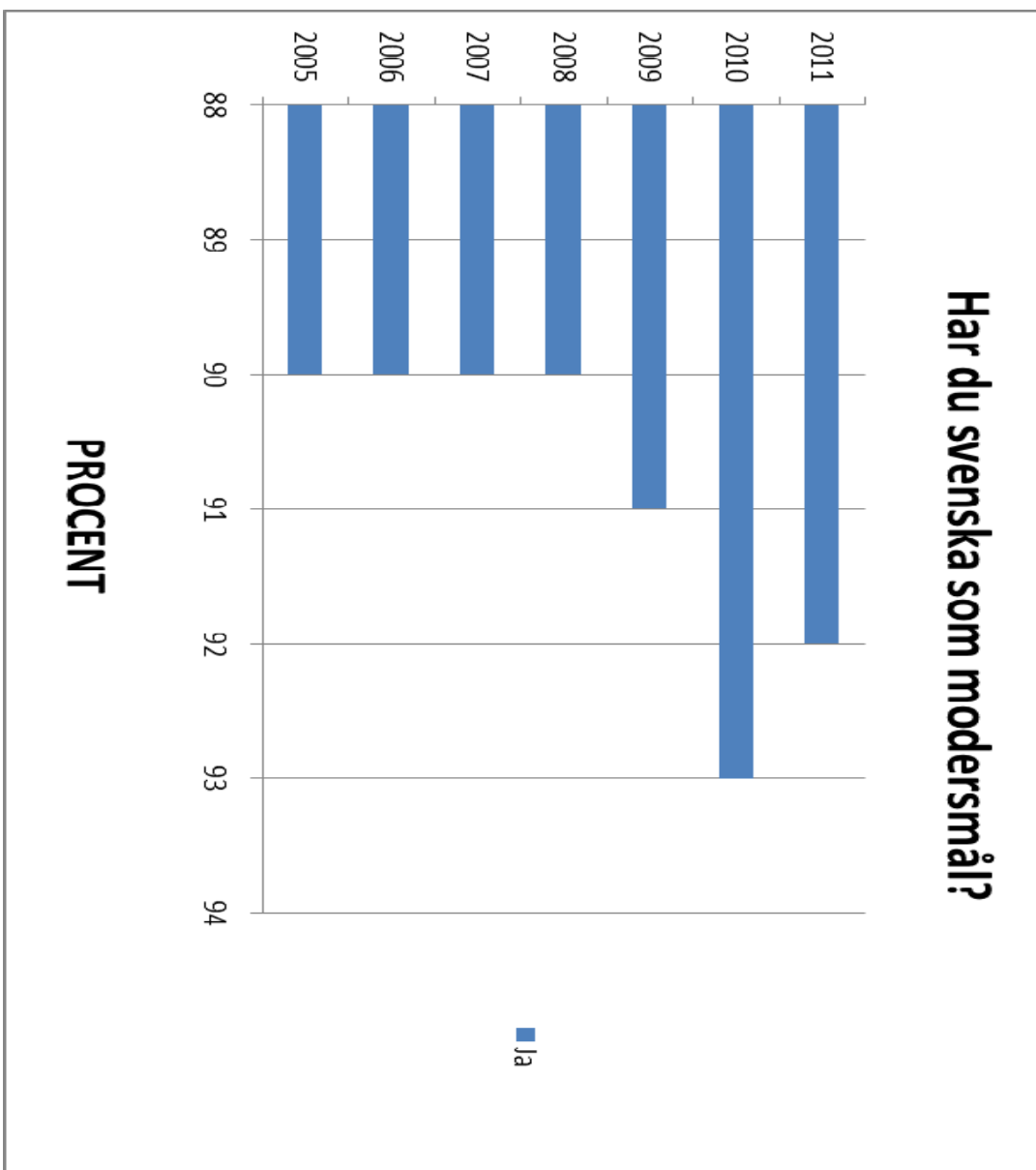
- Matematikkunskaperna 35 %,
- Studieteknik 37 %
- Förmåga att planera sin tid 33 %

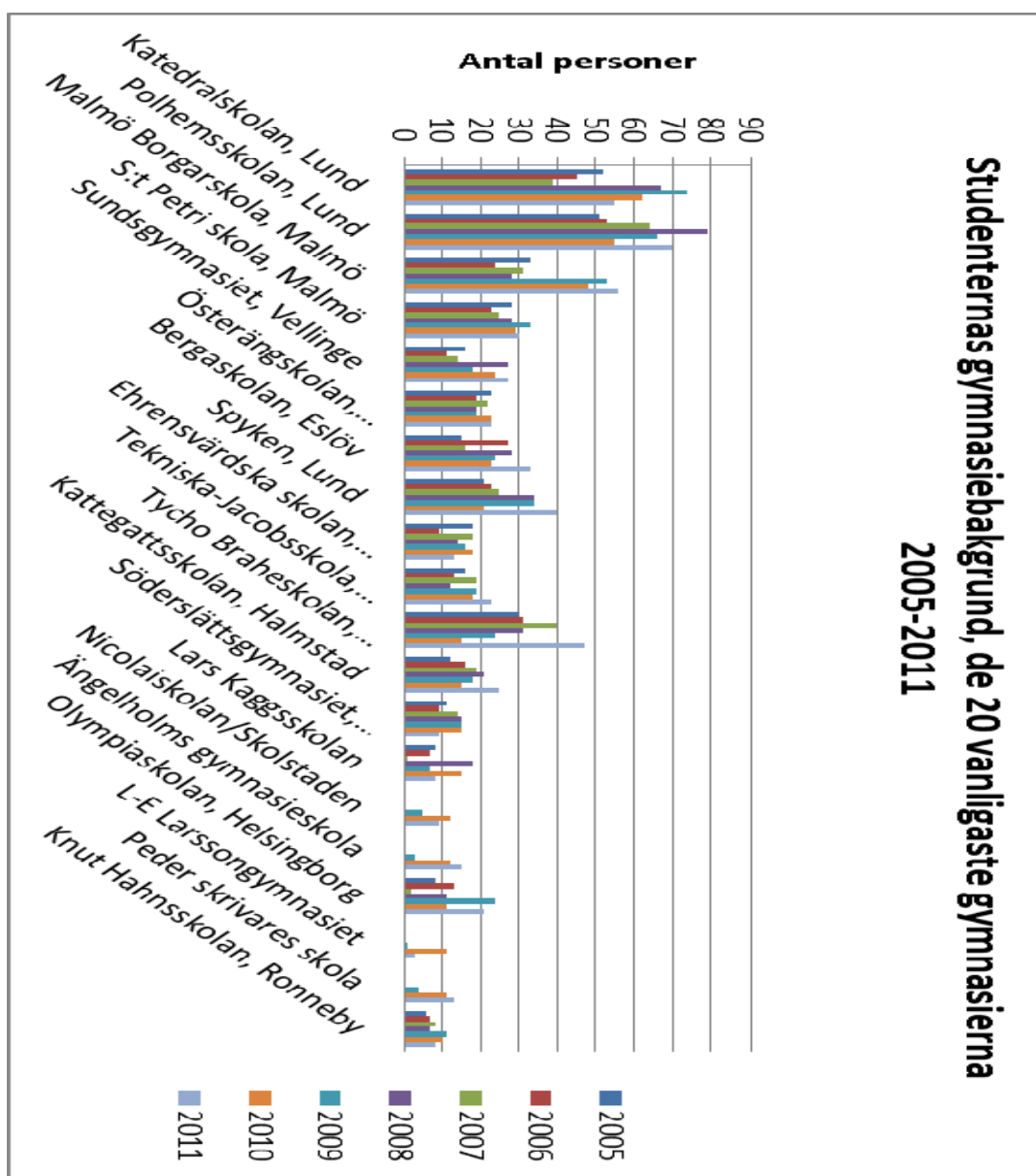
Notera att studenterna kan välja flera alternativ som svar på denna fråga.

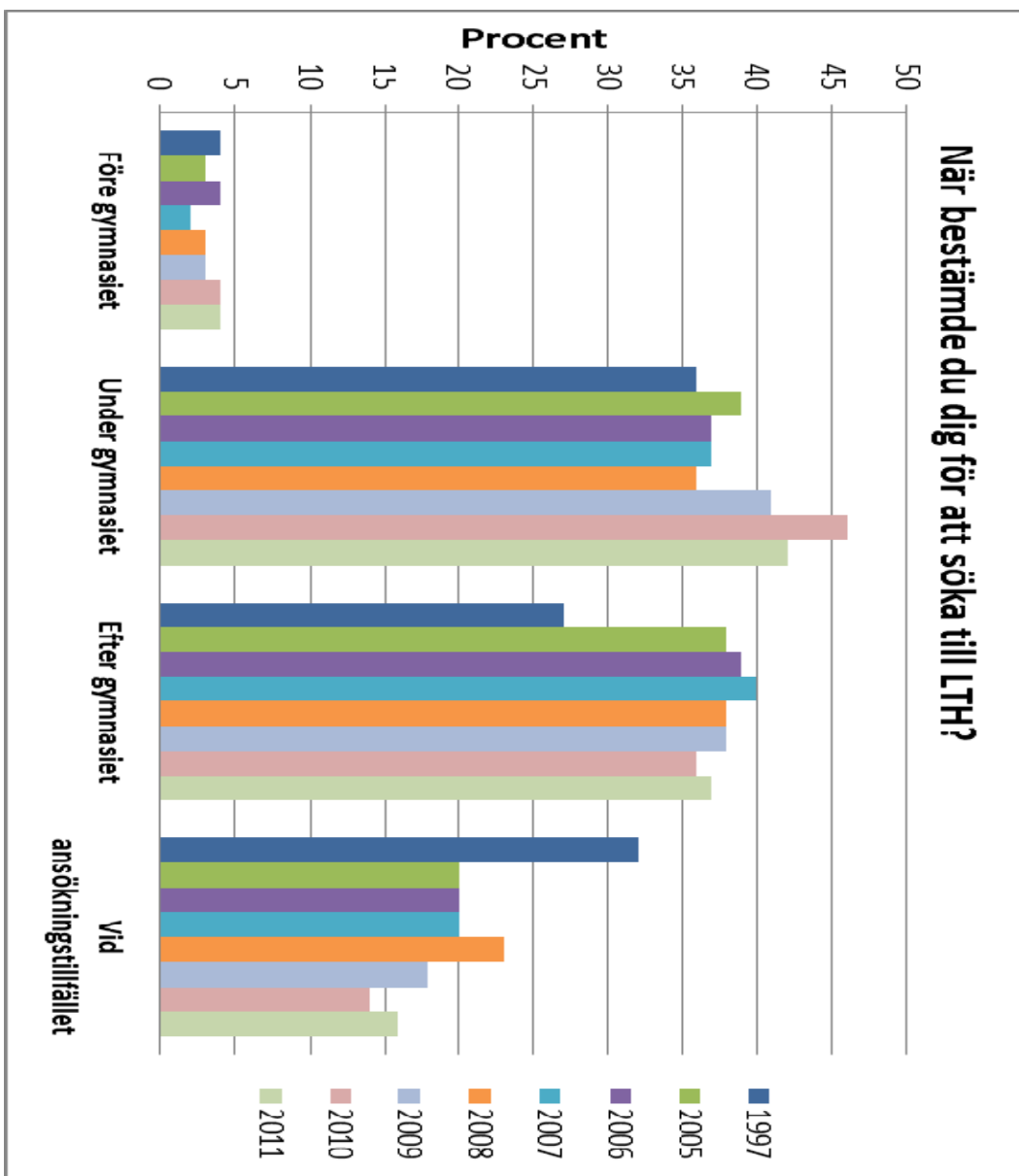
20) Det är intressant att notera att 93 % studenterna anger att de har tillräckliga eller höga matematikkunskaper samtidigt som 35 % av de svarande anger att de har oro för matematikkunskaperna. Oron avseende "datateknikkunskaperna" är kontinuerligt sjunkande från 2001 (25 %) och landar i år på 12 %. Notera att studenterna kan välja flera alternativ som svar på denna fråga.

21) Redan nu vet 156 studenter att de kommer att göra studieuppehåll. Resor anges som det viktigaste skälet 67 %, 2010 medan 50 % angav resa 1998. Anledningen "Militärtjänst" ligger 2010 på 2 %.

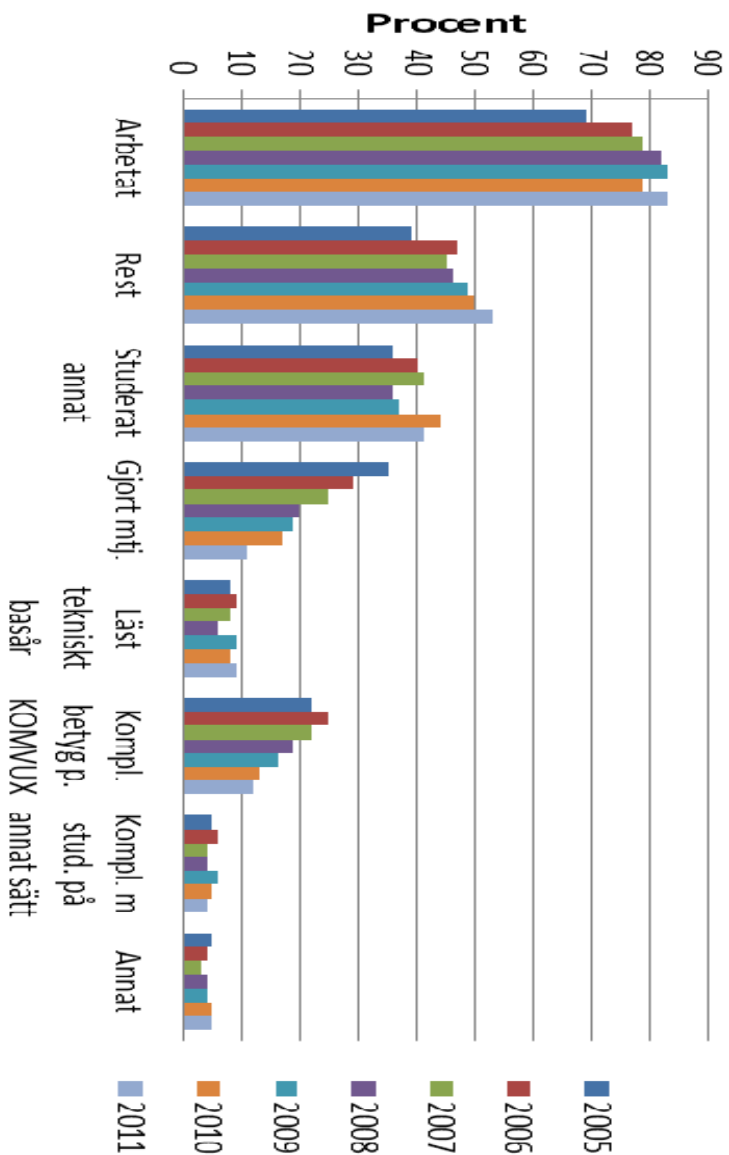
22) Fortfarande vill den största andelen, 77 %, söka ett jobb efter sina studier. 8 % anger att de skulle vilja starta ett företag vilket är en minskning från 10 % 2010. Andelen som skulle vilja söka till LTH:s forskarutbildning ligger 2011 på 7 %. Andelen som kunde tänka sig forskarutbildning var som högst uppe i 11 %, 2003.

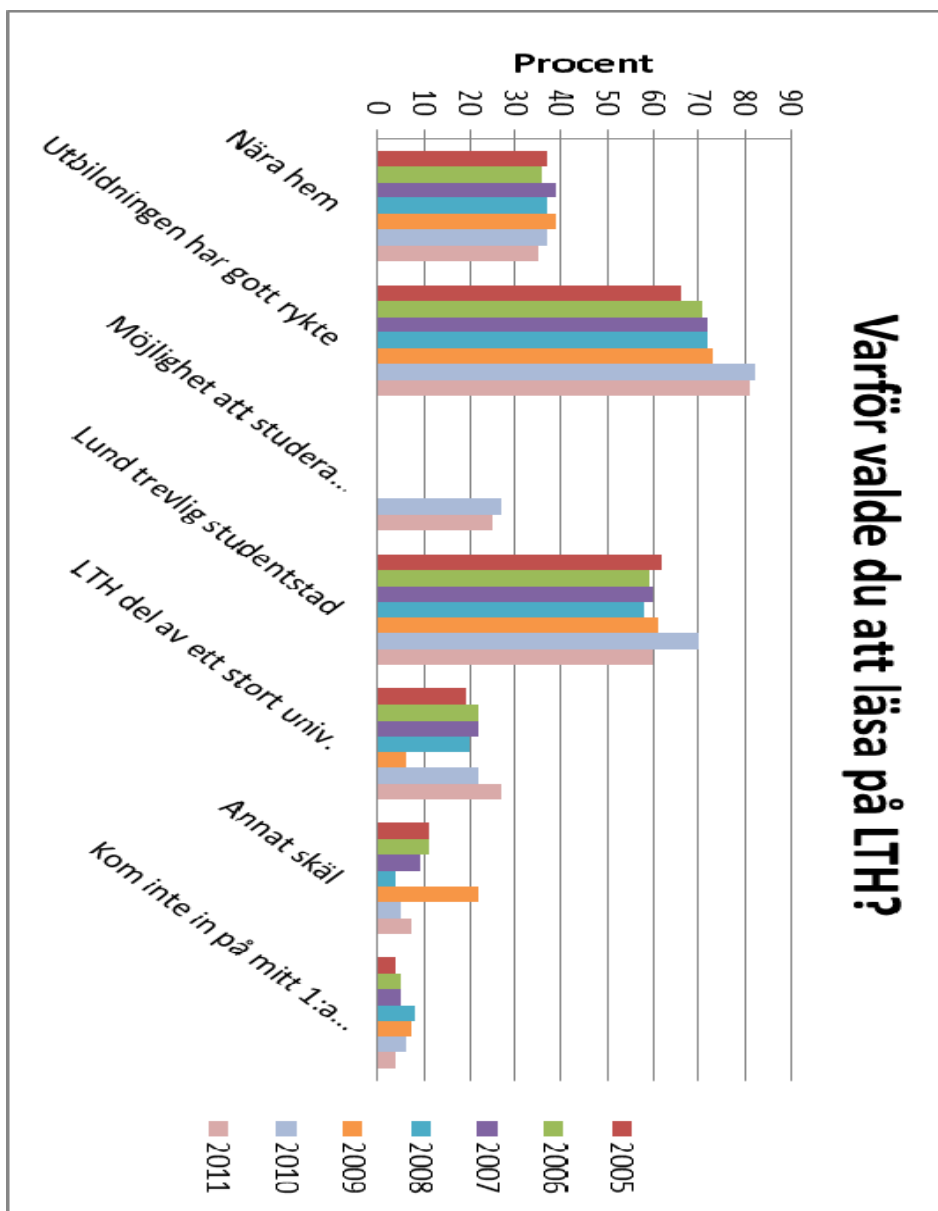




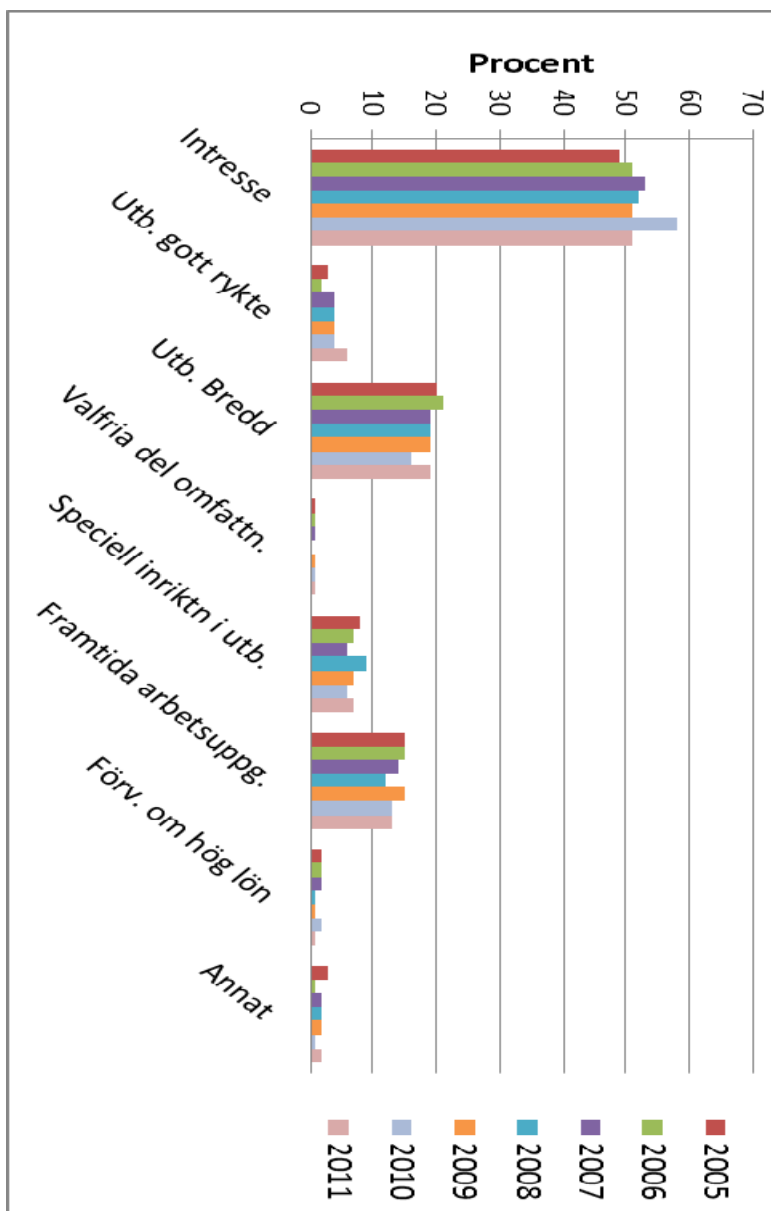


Om du inte tog studenten 05,06,07,08,09,10,11, vad har du då gjort sedan du tog studenten?

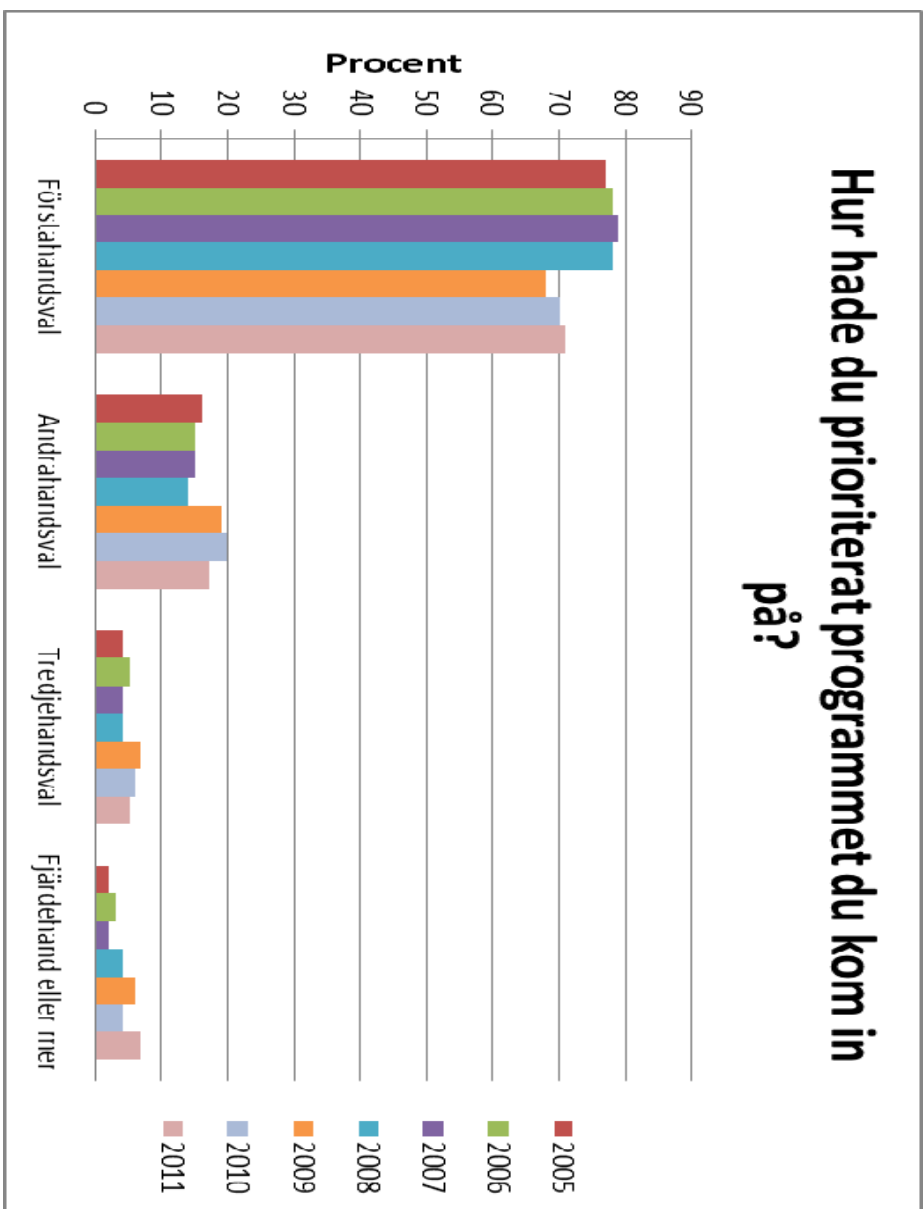


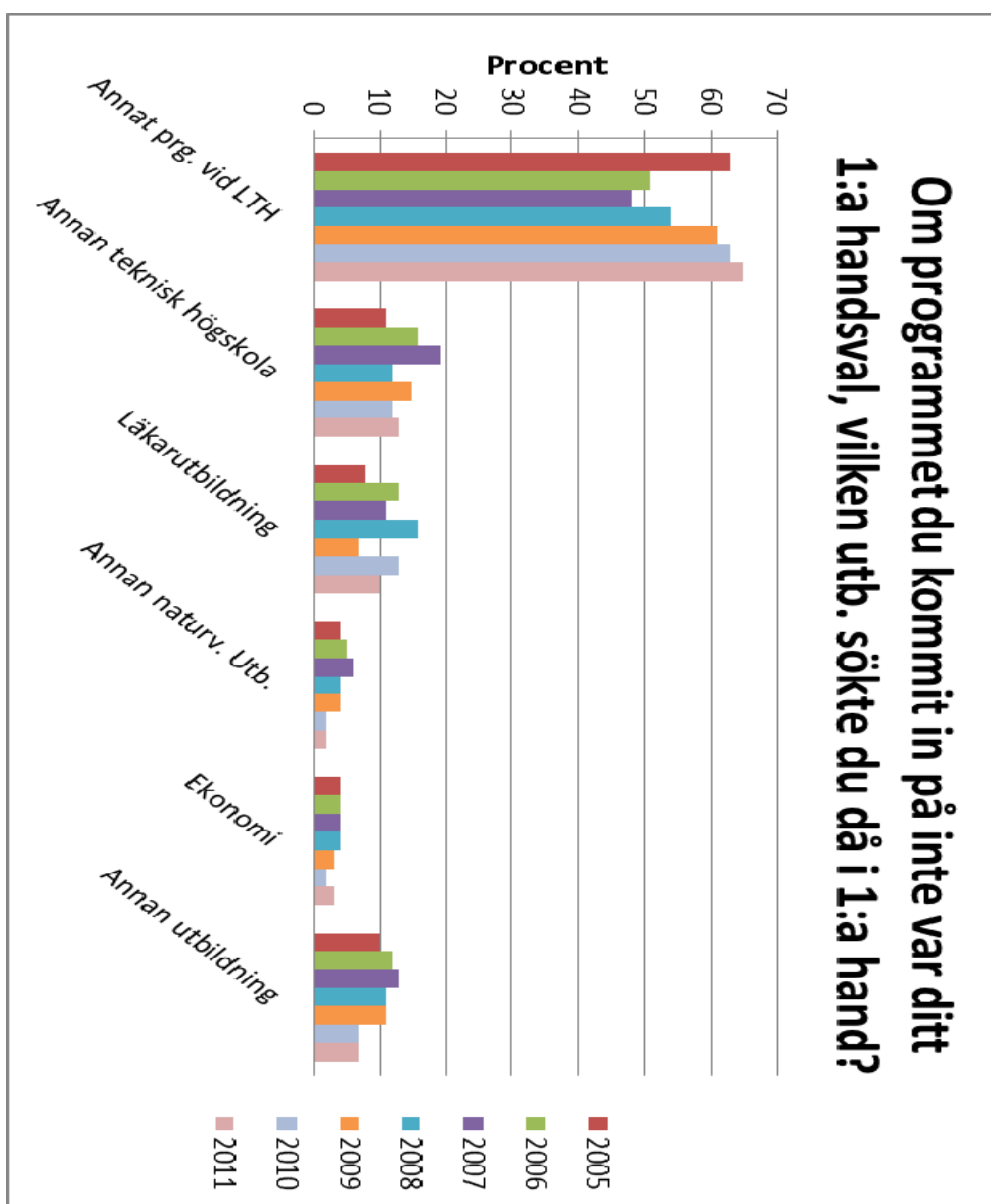


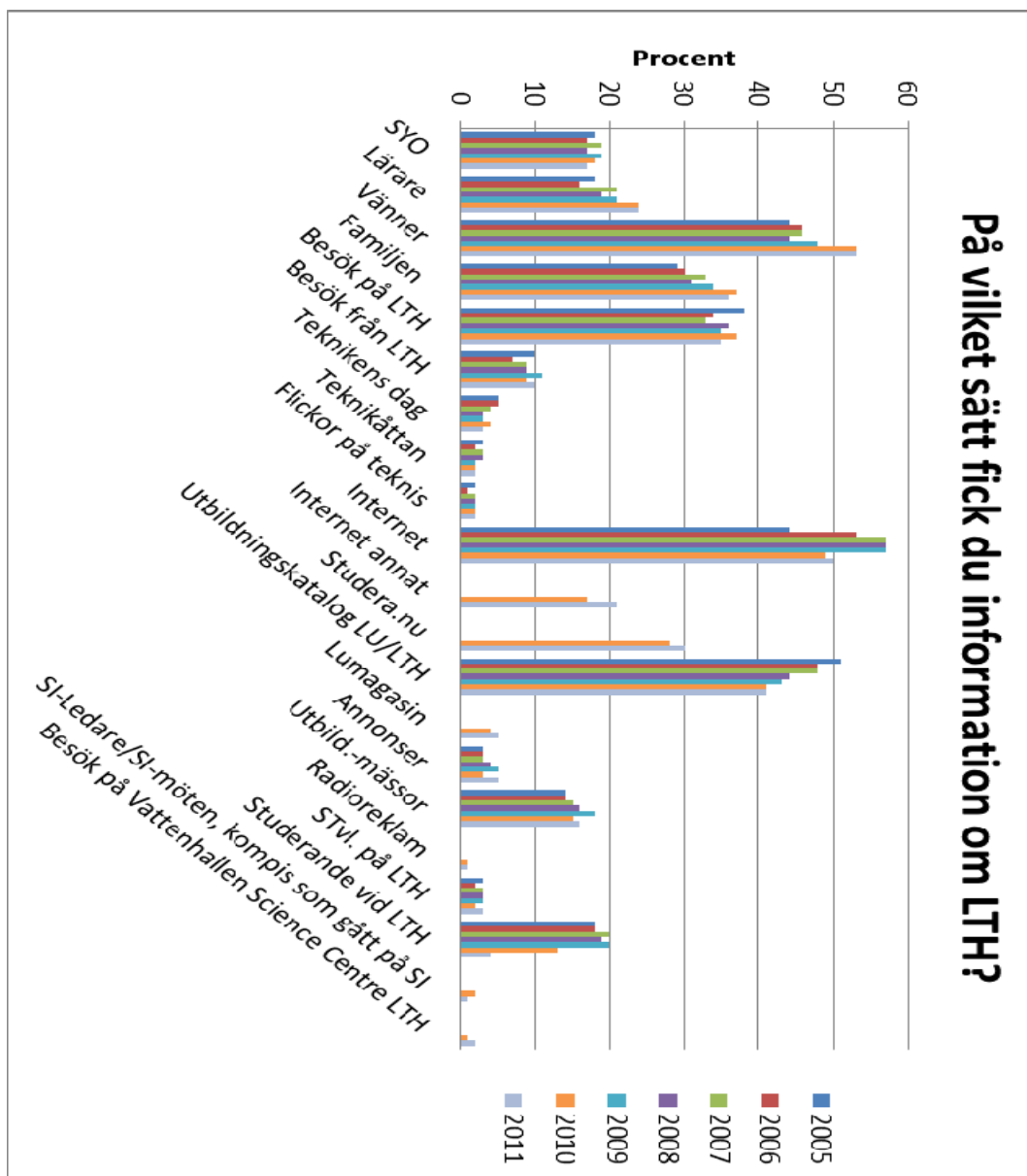
Vad var det som främst gjorde att du valde detta utbildningsprogram?



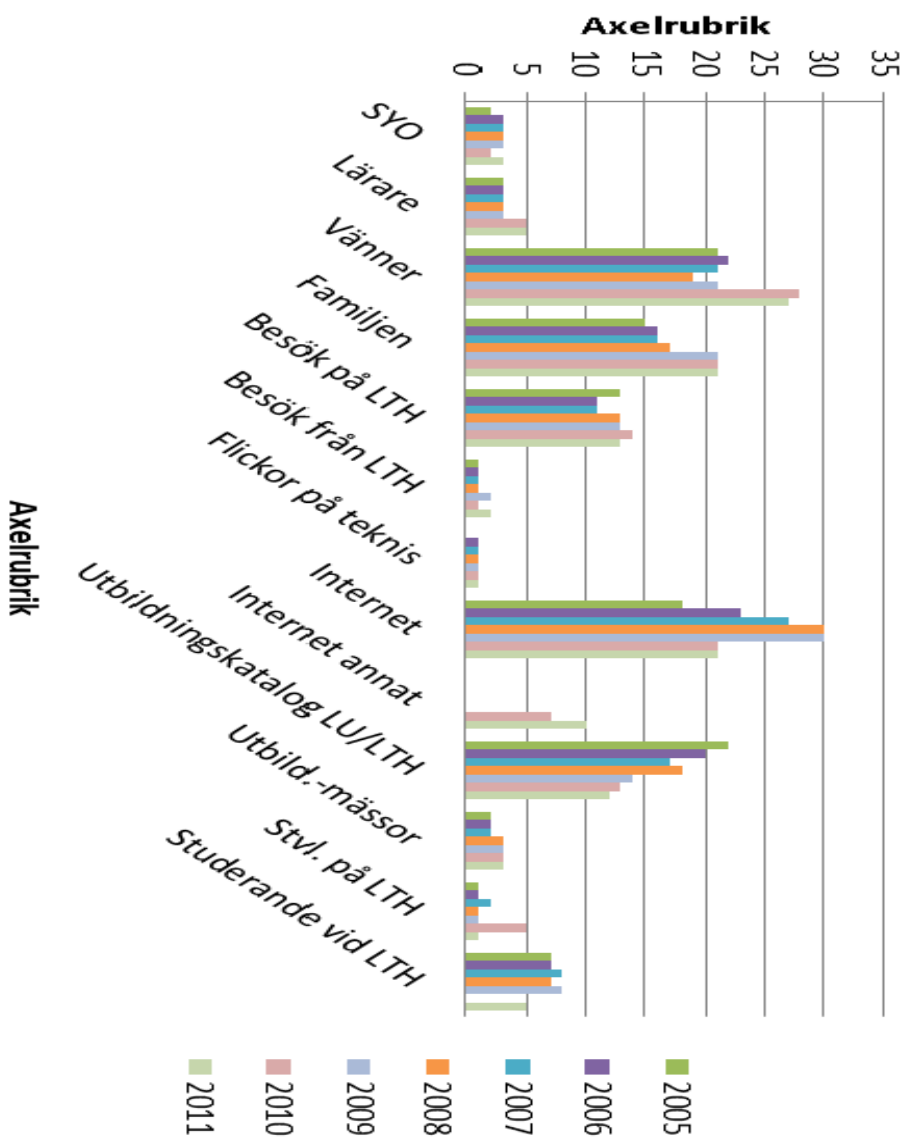
Hur hade du prioriterat programmet du kom in på?



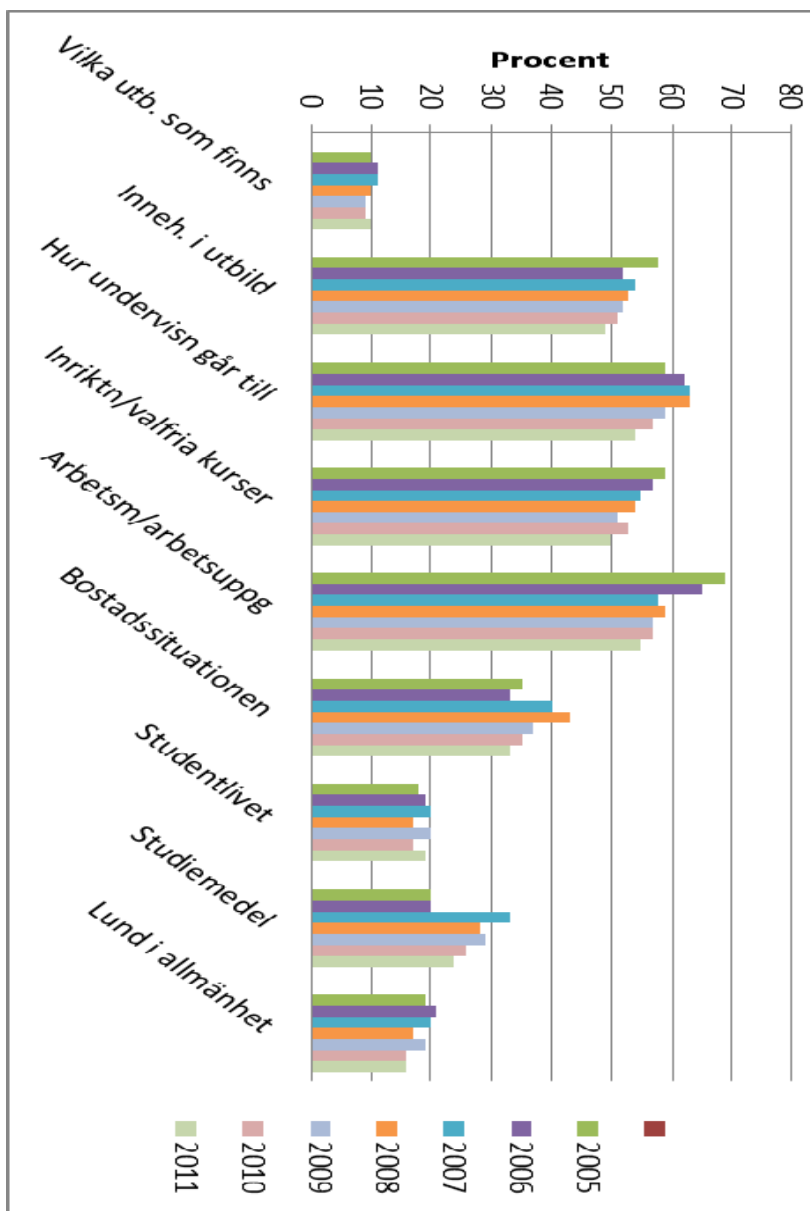




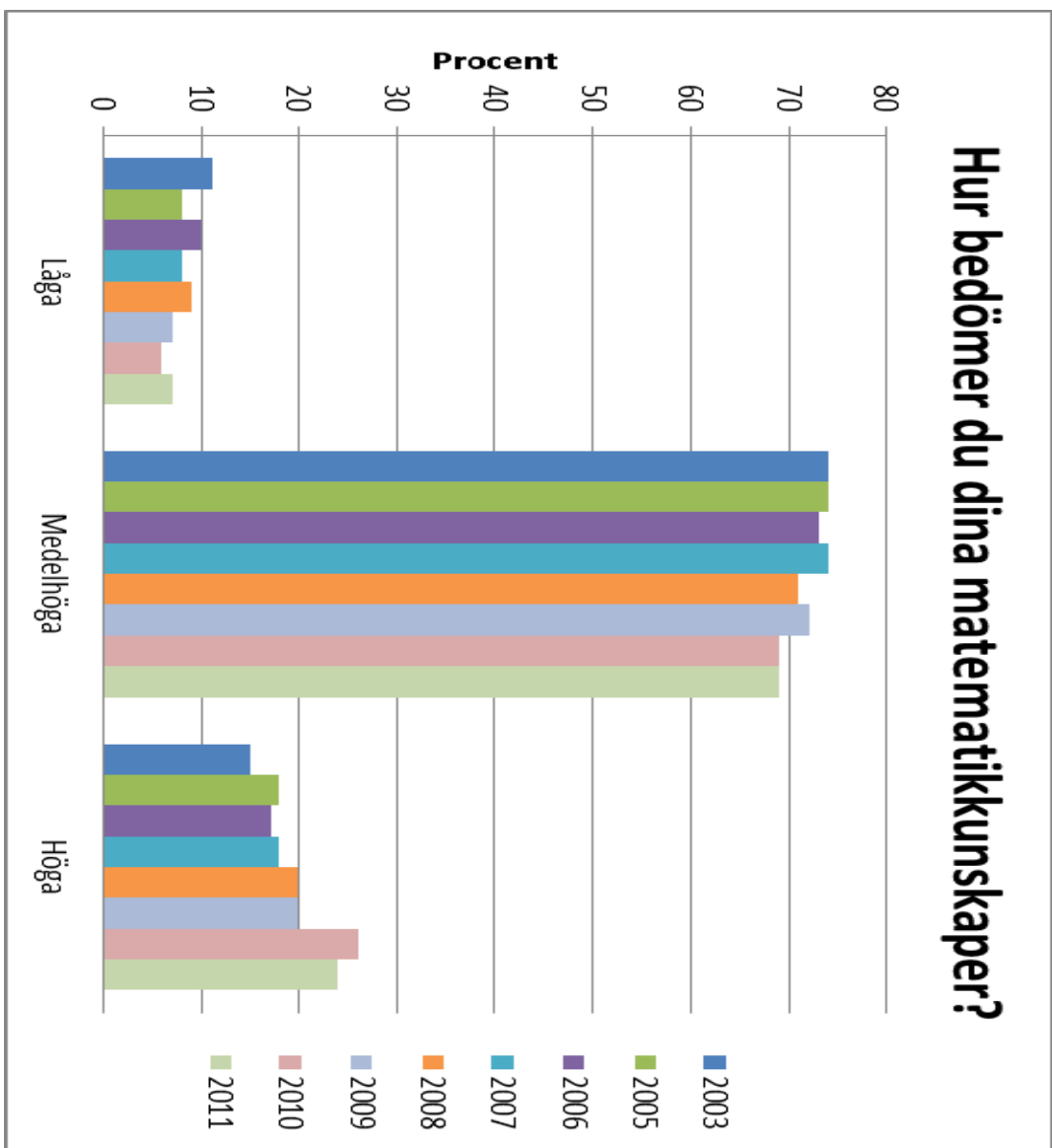
Vilka informationskällor var avgörande för att du sökte till LTH?



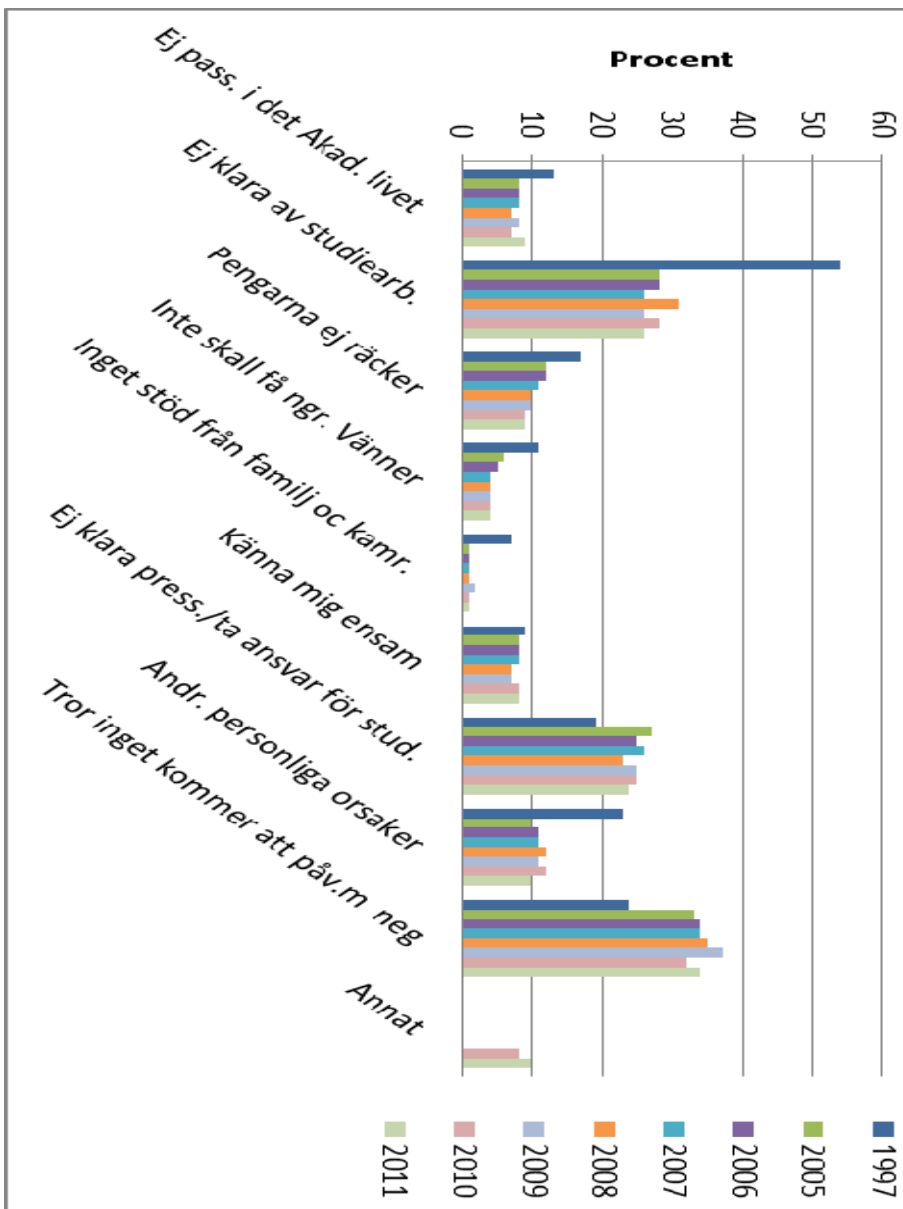
Vilka områden hade du önskat få mer information om?



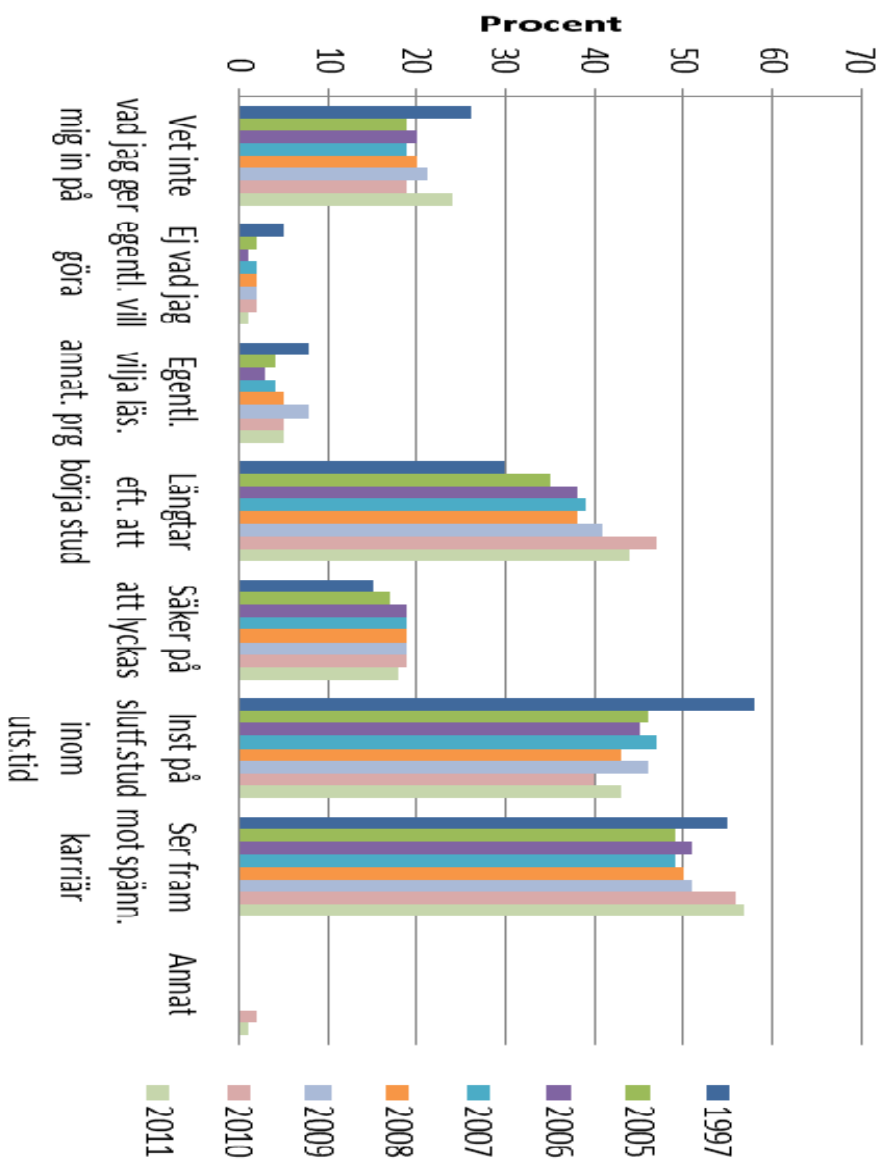
Hur bedömer du dina matematikkunskaper?



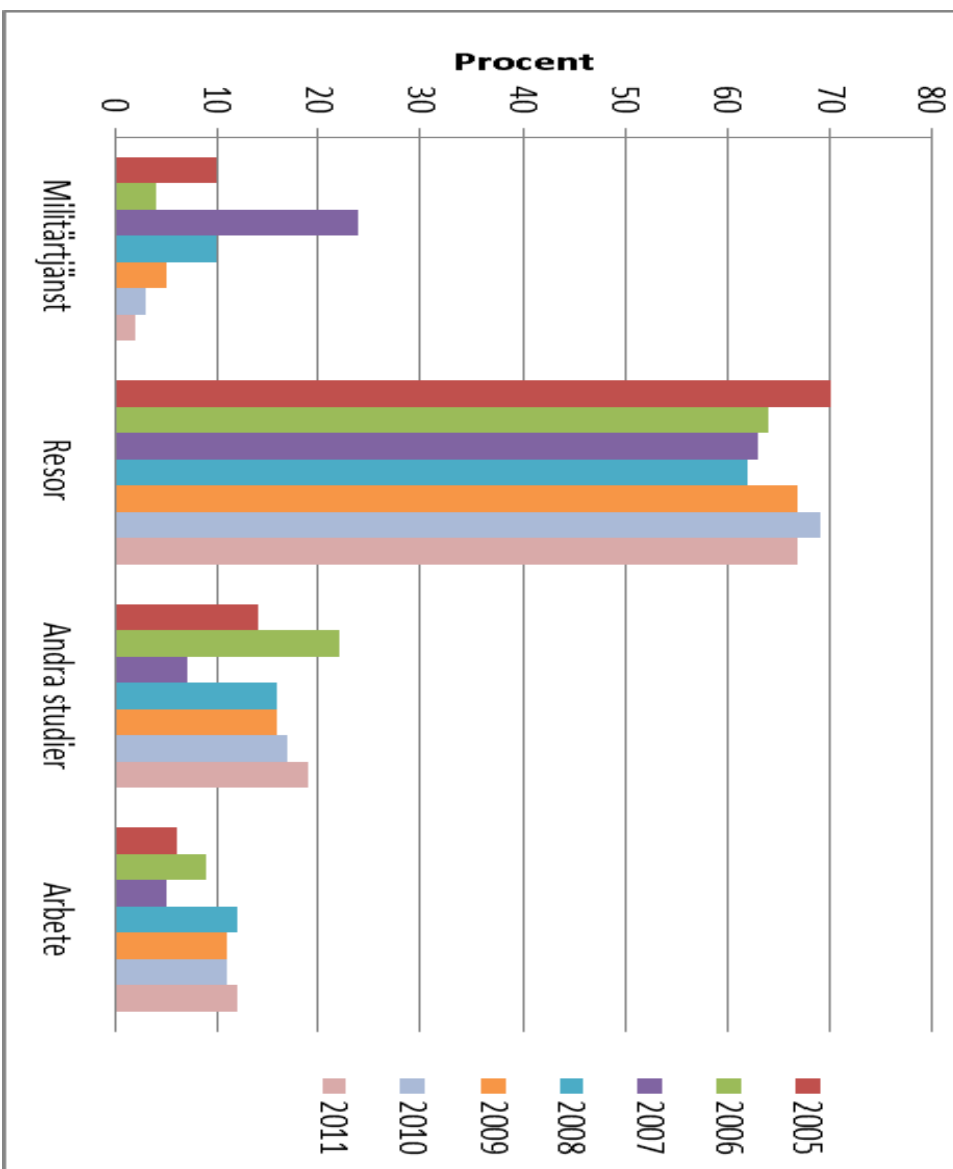
Vilka faktorer tror du kan komma att inverka neg. på dina förutsättningar att fullfölja studierna på prg.?



Hur känner du för att påbörja dina akademiska studier?



Vet du redan nu att du kommer att göra studieupphåll?



Vilket alternativ beskriver bäst vad du skulle vilja göra efter examen?

