



2016-02-07

**LUNDS UNIVERSITET**

Lunds Tekniska Högskola

Annika Mårtensson

Prorektor LTH

## **Intresseanmälan till uppdrag som Områdesansvarig, Programledare, Biträdande programledare samt Masterföreståndare**

Från och med den 1 maj 2016 kommer en ny organisation att gälla för ledning av utbildning och forskning vid LTH. Med anledning av detta bjuder vi in anställda att inkomma med intresseanmälan till dessa uppdrag. I bifogat material finns en övergripande beskrivning av organisationen för utbildning, samt två beskrivningar av uppdragen.

Vi uppmanar alla som känner ett intresse för dessa frågor och som vill engagera sig att komma in med intresseanmälan, observera att detta gäller även för de som redan nu har ett uppdrag.

Bifogat material beskriver programledningarnas struktur på ett generellt sätt. Det finns och kan komma att finnas avvikelser från detta, exempelvis programledningar där flera 5-åriga program ingår (för program som har omfattande gemensamt kursutbud eller andra omfattande gemensamma intressen). Beskriv därför gärna hur ni ser på detta för framtiden.

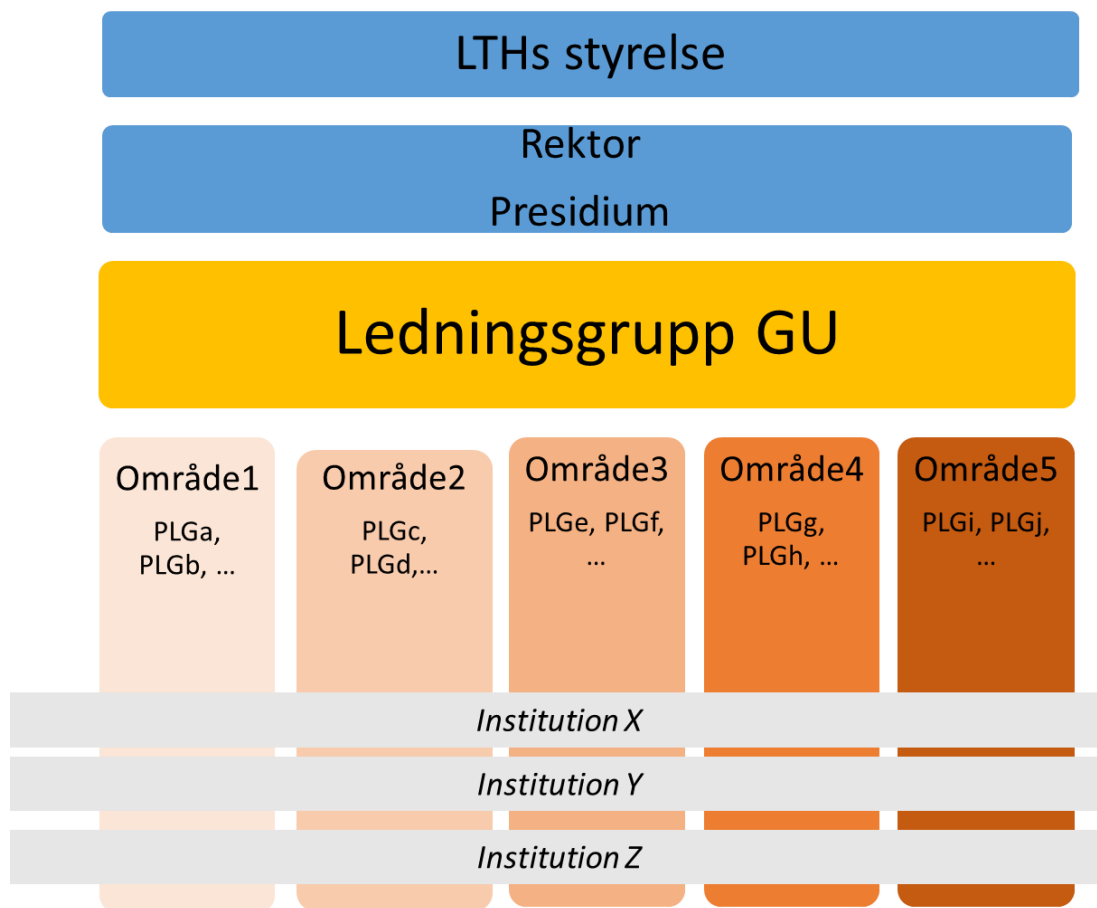
**Annika Mårtensson**  
**Prorektor LTH**

## Beskrivning av grundutbildningsorganisationen

### Struktur

Ledningsorganen har ansvar för strategi, kvalitet, utvärdering och ekonomi för GU baserat på beslut och riktlinjer från LTHs styrelse. Ledningsgruppen för GU har det övergripande ansvaret för helheten för utbildningen på grundläggande och avancerad nivå och fattar därmed beslut om gemensamma LTH-frågor som strategiska planer, kvalitetshöjande åtgärder, programstruktur och ekonomisk fördelning till utbildningarna. Programledningarna har ansvar för enskilda program vilket innebär att man arbetar med uppföljning och tar beslut om exempelvis utbildningens struktur, åtgärder för att säkerställa kvaliteten internationella utbyten. Institutionerna är ansvariga för kvaliteten på kurser och utförandet av undervisningen.

Strukturen är i grunden en matrisorganisation med beställare – ledningsgrupp samt programledningar samt utförare - institutioner.



Figur 1. Principiell struktur för ny organisation där PLG = programledning.

#### Områden:

- Arkitektur, Brand, Riskhantering, Samhällsbyggnad
- Bioteknik, Ekosystem, Kemiteknik

- Fysik, Matematik, Medicin o Teknik, Nano
- Datateknik, Elektroteknik, Informationsteknik
- Design, Industriell ekonomi, Maskin

## Ledningsgrupp GU

Ledningsgruppen består av prorektor (alternativt rektor eller vicerektor med ansvar för grundutbildning), områdesansvariga för grundutbildning samt studenter. Till ledningsgruppens stöd finns följande funktioner: ekonom, pedagogisk konsult, kvalitetssamordnare, huvudprocessägare, samt ytterligare sakkunniga tjänstemän. Vicerektorer med ansvar för internationella frågor, samverkan och innovation samt forskning liksom rektor LTH kan adjungeras till ledningsgruppen samt ha speciellt ansvar för speciella tematiska frågor.

Ledningsgruppen har ansvar för att följa upp och fatta strategiska beslut avseende grundutbildningens riktning och innehåll, ansvara för utbildningens kvalitet på grund- och avancerad nivå, ansvara för ekonomin för grundutbildningen. Detta ska genomföras med hänsyn till de strategiska mål samt ekonomiska ramar som beslutats i LTHs styrelse. Ledningsgruppen ska rapportera till LTHs ledning och LTHs styrelse enligt delegations- och arbetsordning.

Inom ledningsgruppen har områdesansvariga ansvar för kontakterna med programmen inom sitt ansvarsområde, beredning av avtal med institutionerna för beslut i ledningsgruppen samt ansvar för studenternas psykosociala arbetsmiljö. De ska även verka för samordning och tillvaratagande av synergieffekter inom området.

Strategiska och tematiska frågor kan i en del fall behandlas i undergrupper/kommittéer som diskuterar frågor av programöverskridande karaktär som är av vikt för LTHs grundutbildning. Teman för dessa diskussioner kan vara internationella frågor, infrastrukturfrågor, samverkan, etc. Dessa kommittéer är beredande till ledningsgruppen.

## Programledning

Programledningen består av programledare, biträdande programledare (5-åriga program), masterföreståndare samt studenter. Samordning mellan programledningar för 2-3,5 – åriga program möjliggör att programledarna genom samverkan kan dela på gemensamma uppgifter. För de program som har omfattande gemensamt kursutbud eller andra omfattande gemensamma intressen gäller att gemensamma programledningar bör införas i så kallade kluster. Sakkunniga tjänstemän bistår varje programledning.

Programledningen har ansvar för ett eller flera utbildningsprogram inklusive masterprogram och har ansvar för att utbildnings- och kursplaner har en sammanhållen karaktär och att utbildningens mål uppfylls inom givna ekonomiska ramar samt med hänsyn till strategiska mål satta i LTHs styrelse, Ledningsgrupp GU samt programledningens egna strategiska mål.

Programledningen ansvarar för utbildningsprogrammets kvalitet genom att driva och följa upp ett kontinuerligt förbättringsarbete mot definierade kvalitetsmål. Detta innebär bland annat att programledningen beställer kurser, utformar utbildningsplaner samt tar fram underlag för avtal med institutioner med syfte att höja kvaliteten på programmen. Programledningen har också ansvar för att programledningens arbete förankras hos berörda institutioner och andra berörda programledningar.

Programledaren (benämns skolchef vid arkitektur- och industridesignutbildningen) leder arbetet inom programledningen och är den främsta kontaktpersonen för varje program. Biträdande programledare har ansvar för frågor rörande de avslutande 2 åren vid de 5-åriga programmen och har ansvar för kontakterna med och samordning av specialiseringarna inom programmen.

Programledaren beslutar i ärenden på individnivå för studenter vid programledningens program, efter beredning av tjänsteman.

Masterföreståndare, MF, ansvarar för att utveckla, planera och följa upp ett eller flera masterprogram. Arbetet utförs i samråd med programledningen som har helhetsansvaret och fattar beslut om kursutbud. Masterföreståndare säkerställer att studenter och lärare görs delaktiga i masterprogrammets planering och genomförande samt att deras synpunkter tas tillvara.

Till varje programledning finns en grupp tjänstemän knutna, dessa har en koordinerande funktion för arbetet i programledningen och ska även ta fram underlag för analyser och uppföljningar samt handlägga och bereda ärenden inför beslut. Stödfunktionerna ska även arbeta med stöd till programmets studenter samt med frågor kring internationalisering.