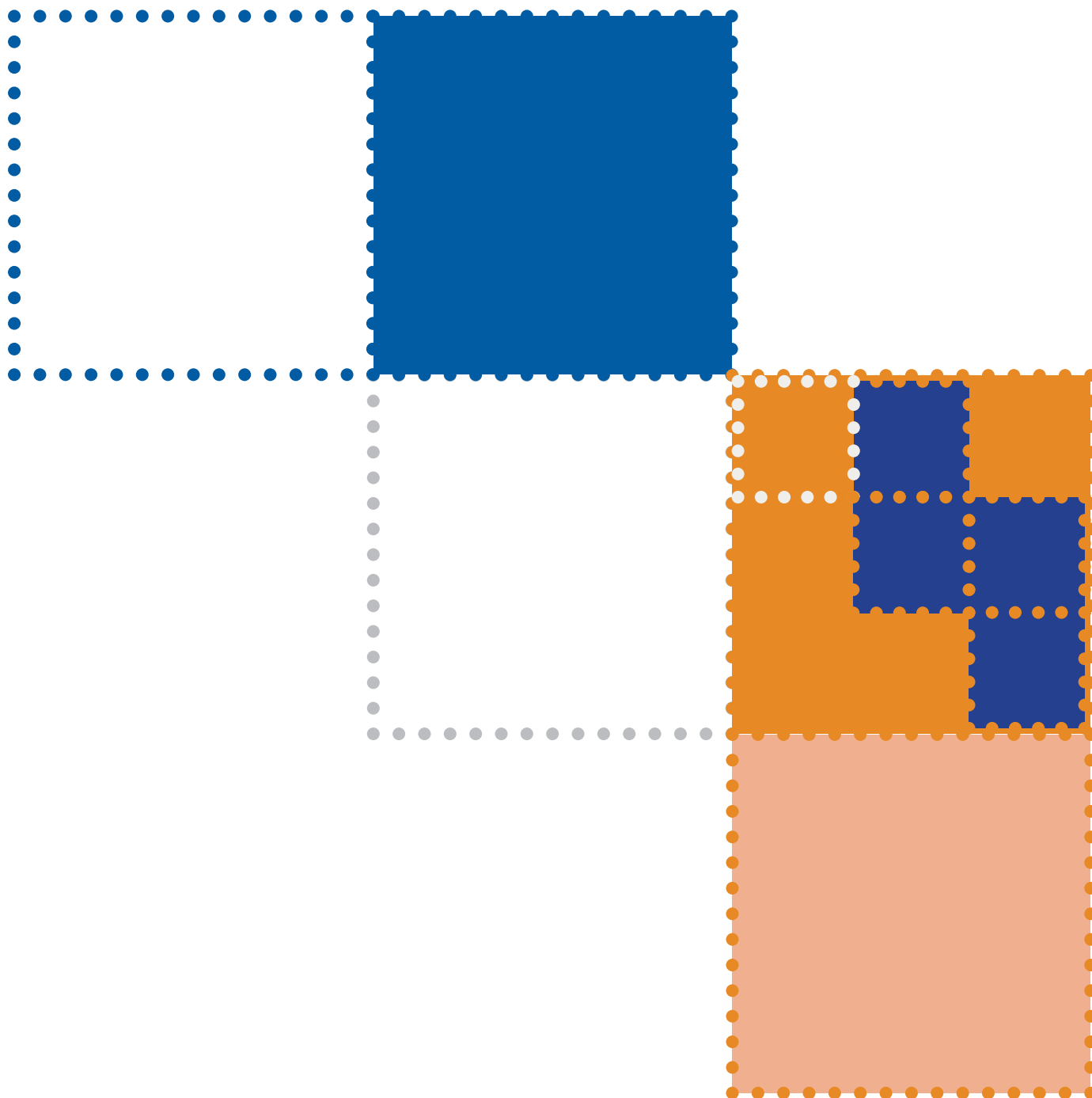


ARBETSMARKNADSRAPPORT 2002-2006

INDUSTRIELL EKONOMI

LUNDS TEKNISKA HÖGSKOLA



Vid Lunds Tekniska Högskola (LTH) startade civilingenjörsutbildningen i Industriell Ekonomi år 1998. Vid starten var antalet studieplatser 30, men intresset och inte minst söktrycket har inneburit att programmet vuxit - först till 60 studieplatser för att hösten 2007 omfatta 90 studieplatser. Idag är Industriell Ekonomi ett av LTH:s tre största utbildningsprogram.

Vid antagningen varje höst sker normalt etts.k. "överintag". Utöver antalet studieplatser påbörjar i storleksordningen 10 studenter studier vid programmet. Detta överensstämmer ungefär med antalet studenter som avbryter sina studier redan i inledningen av utbildningen.

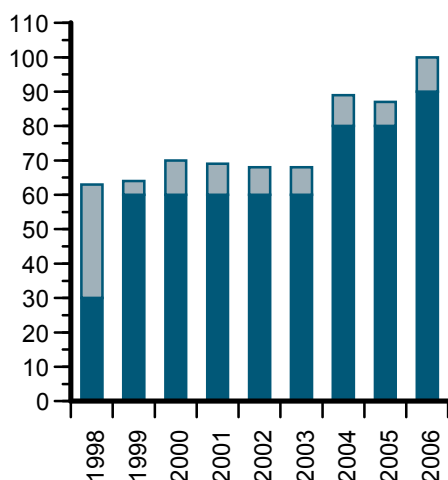
Allt sedan starten har intresset för utbildningen varit stort. Många studenter inleder sina studier vid andra utbildningsprogram både inom och utanför LTH för att sedan söka sig till Industriell Ekonomi i högre årskurs (HÅK). Samtidigt söker sig flertalet av studenterna vid Industriell Ekonomi till en eller två terminers studier utomlands. Hösten 2006 studerade t.ex. ca 50 % av studenterna utomlands. Varje år finns det därför möjlighet att anta ca 20 s.k. HÅKare. Det betyder att antalet terminsregistrerade normalt är ca 10 fler än antalet studieplatser.

Målet med utbildningen är att utexaminera civilingenjörer i Industriell Ekonomi som är anställningsbara. Det kräver att utbildningens innehåll och kvalitet kontinuerligt utvärderas. Sedan starten år 1998 och fram till 2007-02-16 har totalt 171 civilingenjörsexamina utfärdats. Med ett rimligt antal utexaminerade studenter är det nu möjligt att för första gången genomföra en undersökning av de examinerades uppfattning om sin utbildning och ställa utbildningen i relation till arbetsmarknaden.

Fram t.o.m. år 2006 utfärdades 164 civilingenjörsexamina vid LTH. Under 2006 har samtliga dessa erbjudits möjlighet att registrera sig som Alumni. I samband med registreringen har 139 civilingenjörer haft möjlighet att svara på ett antal frågor, dels om sin utbildning och dels om sin arbetssituation. Hittills har 64 besvarat enkäten, vilket motsvarar 46 % av de tillfrågade och 40 % av de som examinerades fram t.o.m. år 2006. Följande Arbetsmarknadsrapport är en sammanställning av utfallet på denna enkät.

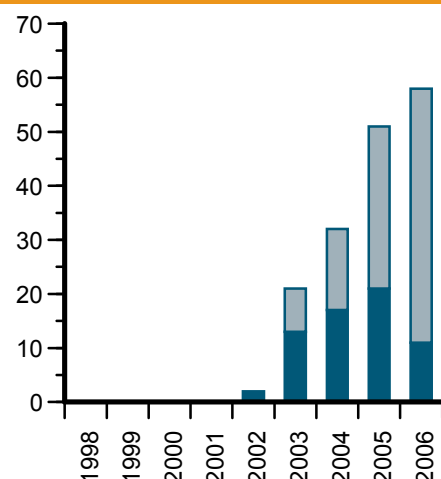
LUND 2007-02-19
NINA REISTAD, PROGRAMLEDARE

ANTALET UTBILDNINGSPLATSER



Antalet utbildningsplatser (mörk del av stapeln) jämfört med antalet terminsregistrerade (höstterminen) studenter (hela stapeln) vid civilingenjörsutbildningen i Industriell Ekonomi vid LTH. Antalet terminsregistrerade studenter är fler än antalet utbildningsplatser dels p.g.a. överintag och dels p.g.a. s.k. HÅKare (studenter som antas till utbildningens högre årskurser).

ANTALET CIVILINGENJÖRSEXAMINA



Antalet civilingenjörer som har besvarat enkäten (mörk del av stapeln) jämfört med antalet utfärdade civilingenjörsexamina i Industriell Ekonomi vid LTH (hela stapeln). Svarefrekvensen är 46 % i genomsnitt. Utbildningen startade år 1998 och fram t.o.m. 2006 har 164 examina utfärdats. Notera att svarefrekvensen ökar med tid efter examen.

Vad uppfattar Du som styrkor med utbildning Industriell Ekonomi?

”Styrkan i utbildningen är bredden! Viktigt att kunna förstå de stora sambanden mellan teknik och ekonomi. Stora delar av specialistkunskaperna har jag inte behövt använda, men de generella kunskaperna har varit mycket användbara och utgjort en bas i förståelsen för hur ett företag fungerar och agerar. Det har givit mig självförtroende, ...”

PROJEKTLEDARE (TILLVEKNINGSINDUSTRIN), ESLÖV

**”BRED UTBILDNING
MED HÖG STATUS. ÄR
EN MERIT BARA ATT HA
LÄST UTBILDNINGEN.”**

STRATEG, ESLÖV

”Jag tror att I-utbildningen, liksom alla andra civilingenjörutbildningar, fokuserar på att se helheter och lösa problem. Det är detta jag upplever är en styrka när man kommer ut i arbetslivet. Dessutom känner jag att vi har speciellt på I haft mycket muntliga framställningar och presentationer vilket är oerhört viktigt när man väl jobbar. Vill man åstadkomma förändringar på sin arbetsplats måste man kunna lägga fram sina förslag på ett övertygande sätt både för sina underställda och sina överordnade och det känner jag att vi fick god övning under utbildningen. Dessutom har kurserna, framförallt sista året, på I givit mig en ytterst god kunskapsgrund att stå på inför framtiden.”

GRUPPLEDARE (INKÖP OCH PLANERING), SVEDALA

”Efter utbildningen kan man som relativt ung diskutera nästan vad som helst med vem som helst. Vare sig det gäller någon teknisk speciallösning, marknadsstrategier eller att driva igång ett större logistikprojekt så känner jag mig trygg i min bas. Det är väldigt starkt och det har jag bl.a. utbildningen att tacka för.”

INKÖPS- OCH LOGISTIKCHEF, MALMÖ

”Om man som jag är intresserad av att jobba i finans/banksektorn så får man, förutom en mer djupgående ekonomisk förståelse jmf med ekonomiprogrammet i grunden inom matematik, även en unik dimension att konkurrera med nämligen datorkunskap och datorvana. Med denna kunskap kan man direkt bidra i nästan alla situationer direkt.”

RISK MANAGER / ACCOUNT MANAGER, STOCKHOLM

Vad uppfattar Du som svagheter med utbildning Industriell Ekonomi?

”Den typ av utbildning som industriell ekonomi är kräver ökad kontakt / samarbete med näringslivet. Jämfört med liknande utbildning utomlands har vi allt för dåligt samarbete med olika företag. Jag anser även att en större del av utbildningen borde ske på engelska, vilket ju trots allt är det språk som många använder i sitt dagliga arbete. Man behöver då kunna även facktermer, samt uttrycka sig väl i skrift, på engelska.”

MANAGEMENT KONSULT, KÖPENHAMN

”Av andra civilingenjör uppfattas examen som lättviktig i jämförelse med andra ingenjörutbildningar. Det var nära att jag inte fick mitt nuvarande jobb då en av de som rekryterade tyckte att jag inte hade tillräcklig teknisk tyngd. Nu när jag väl har kommit in i jobbet har jag inga problem med tekniken. Vill man så kan man välja många tekniska kurser, men det är inte den imagen utbildningen har.”

CIVILINGENJÖR (LOGISTIK & UTBILDNING), MALMÖ

Har Du några övriga kommentarer?

”Avsluta utbildningen med mer verkliga ”case” tillsammans med näringslivet.”

MANAGEMENT KONSULT, HELSINGBORG

”Industriell Ekonomi i Lund har potential att bli riktigt bra - speciellt med tanke på kvaliteten på de studenter som söker in. Fortsätt förvalta detta baserat på kontinuerlig feedback från studenter och alumni!”

MANAGEMENT KONSULT, STOCKHOLM

**”JAG ÄR JÄTTENÖJD
MED MIN UTBILDNING!!**

PROJEKTLEDARE, KARLSKRONA

PROFIL

Antal studenter	64
Andel kvinnor	25 %
Medelålder	27 år
Andel med dubbelexamen	22 %

Civilingenjörerna i Industriell Ekonomi med examen från Lunds Tekniska Högskola har en medelålder på 27 år. 25 % är kvinnor och 75 % män.

22 % av civilingenjörerna i Industriell Ekonomi har ytterligare en akademisk examen, mest förekommande är kombinationen civilingenjör i Industriell Ekonomi och fil.kand. i Företagsekonomi, någon magisterexamen i antingen Företagsekonomi eller Nationalekonomi.

39 % av civilingenjörerna har valt att profilera sig inom teknikområdet INDUSTRIELL SYSTEMTEKNIK, 27 % inom PRODUKTION OCH PRODUKTUTVECKLING och 27 % inom MATEMATISK MODELLERING. 8 % har valt en teknikprofil som inte erbjuds studenterna inom utbildningen, men som är möjlig efter ansökan.

34 % av civilingenjörerna har valt att profilera sig inom ekonomiområdet PRODUKTIONSEKONOMI OCH LOGISTIK, 27 % inom områdena AFFÄR OCH INNOVATION eller INDUSTRIELL MARKNADSFÖRING. 19 % har valt FINANSIERING OCH RISK, 6 % MARKNADS-

ÅLDER

Under 25 år	1 %
25-26 år	32 %
27-28 år	52 %
29-30 år	12 %
Över 30 år	2 %

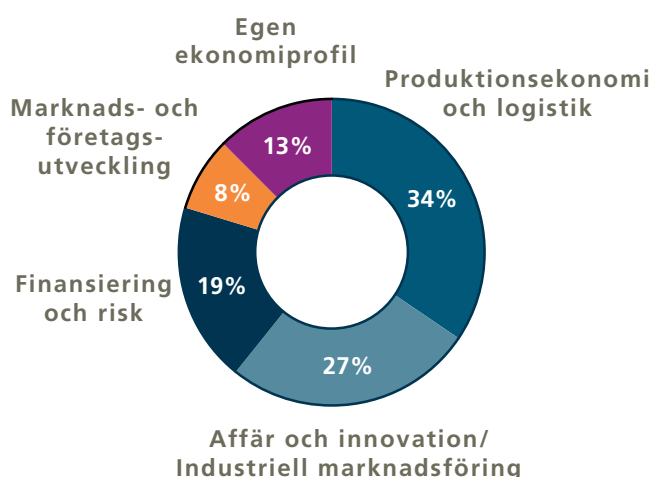
ANNAN AKADEMISK EXAMEN

<i>fil.kand.</i>	Företagsekonomi	3
	Nationalekonomi	2
Magisterexamen	Företagsekonomi	2
	Nationalekonomi	2
	Entreprenörskap	1
<i>fil.dr</i>	Nationalekonomi	1
Civilekonom		1
Högskoleingenjör		1
Annat		1

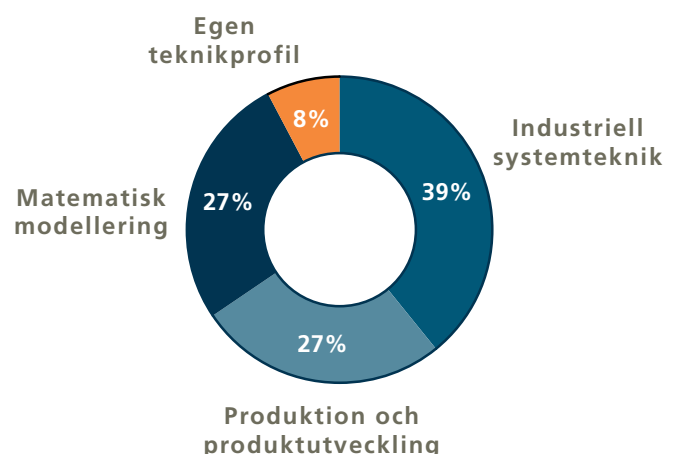
14 av de civilingenjörer i Industriell Ekonomi som deltog i undersökningen har samtidigt ytterligare en akademisk examen.

och FÖRETAGSUTVECKLING medan 13 % har valt en egen ekonomiprofil. Majoriteten av dessa har valt att kombinera PRODUKTIONSEKONOMI OCH LOGISTIK med någon av profilerna AFFÄR OCH INNOVATION / INDUSTRIELL MARKNADSFÖRING eller MARKNADS OCH FÖRETAGSUTVECKLING.

EKONOMIPROFIL



TEKNIKPROFIL



Samtliga tillfrågade uppger att de har en anställning. Ungefär 50 % fick en första anställning på kortare tid än 2 månader och 75 % på mindre tid än 5 månader efter examen.

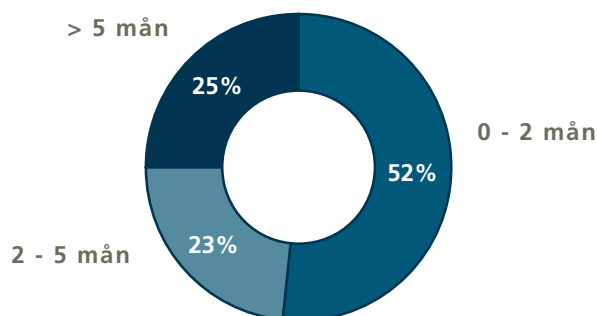
94 % av civilingenjörerna har idag fast - eller tillsvidareanställning och 6 % någon annan anställningsform, t.ex. projekt- eller behovsanställning. 11% uppger att de har någon form av chefsposition.

Annonser i tidningar liksom direkta förfrågningar till företag har varit viktiga ingångar till det första arbetet för ca 40 % av civilingenjörerna. Men hela 30 % anger istället antingen examensarbetet, olika rekryteringstjänster på Internet liksom personliga kontakter som ingången till det första arbetet. Mindre viktigt har annonser på LTH, företagspresentationer och tidigare anställningar varit.

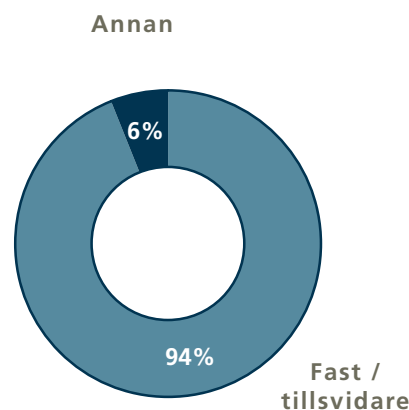
56 % har innehaft samma anställning under hela perioden efter examen, 29 % har bytt anställning vid ett och 11 % vid två tillfällen efter examen.

Som huvudsaklig anledning till val av arbetsgivare anger 39 % arbetsuppgift / ansvar och 20 % möjligheterna till personlig / professionell utveckling. En individ har aktivt sökt sig till finans- och banksektorn i Wien och anger därför anställningsort som skäl.

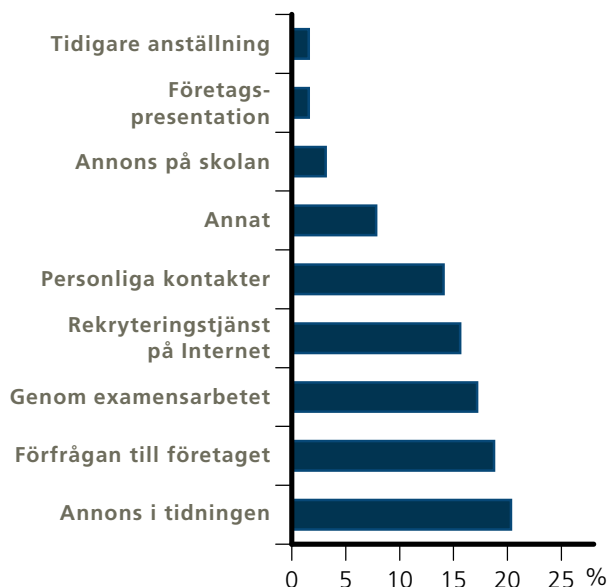
TID FRÅN EXAMEN TILL FÖRSTA ARBETET



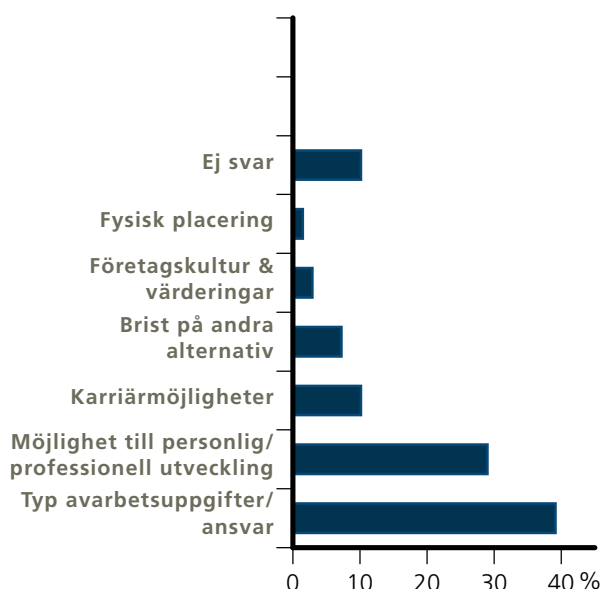
ANSTÄLLNINGSFORM



INGÅNGSVÄGAR TILL ANSTÄLLNING

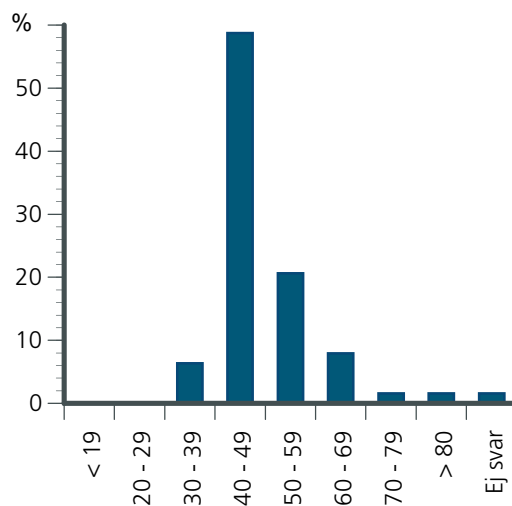


HUVUDSAKLIGT SKÄL TILL VAL AV ARBETE

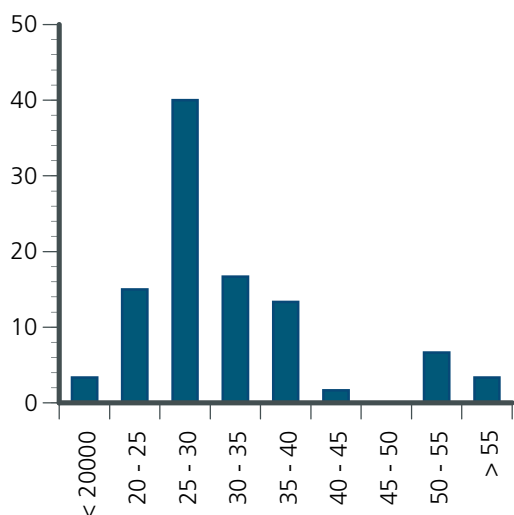


Civilingenjörernas arbetsmarknad är stor, och arbetsuppgifterna varierar beroende på verksamhet, utbildningsområde och yrkeserfarenheter. Civilingenjörerna i Industriell Ekonomi från LTH arbetar oftast i Stockholm, inom management / consulting och har en mediangrundlön på 28 000 SEK. 47 % uppger att de har någon form av bonus ovanpå grundlönen. I medeltal är deras arbetstid 46,3 timmar per vecka. Även om merparten arbetar inom landet, har flera sökt sig utomlands, t.ex. till Danmark, England, Tyskland, Österrike och Belgien.

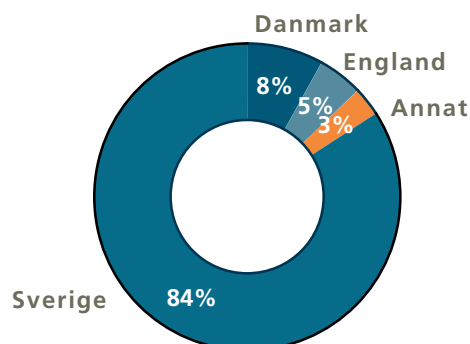
ARBETSTID, TIMMAR PER VECKA



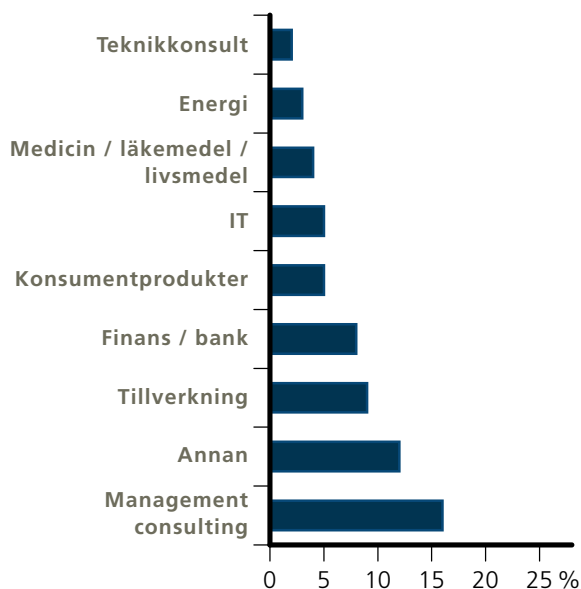
GRUNDLÖN / KSEK PER MÅNAD



LAND



BRANSCH



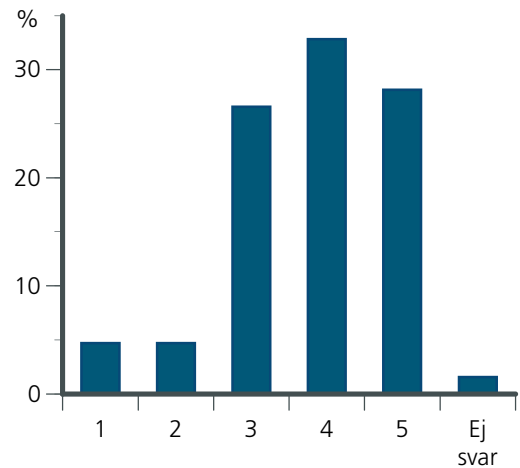
ANSTÄLLNINGSORT



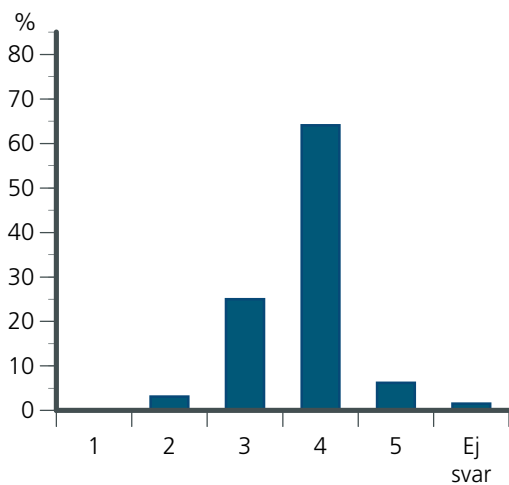
Civilingenjörerna menar att utbildningen i Industriell Ekonomi vid LTH är både relevant och har hög kvalitet. Hela 81 % skulle göra samma utbildningsval igen.

96 % anger att utbildningen som helhet är relevant i förhållande till arbetsuppgifterna. Utbildningens kvalitet får medelbetyget 3,7 på en 5-gradig skala där betyget 3 är godkänt. 63 % anser att det valda tekniska innehållet i utbildningen och 76 % att det valda ekonomiinnehållet är relevant i förhållande till arbetsuppgifterna.

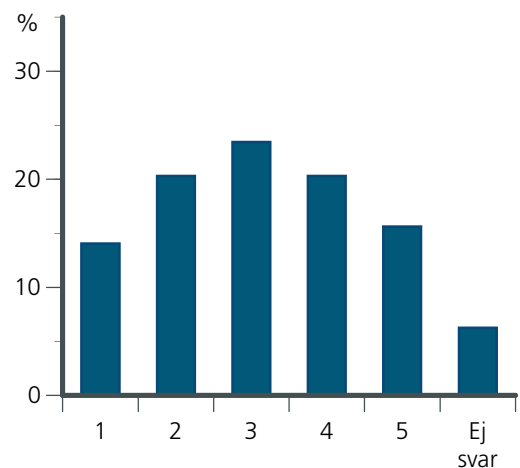
RELEVANS, HELA UTBILDNINGEN



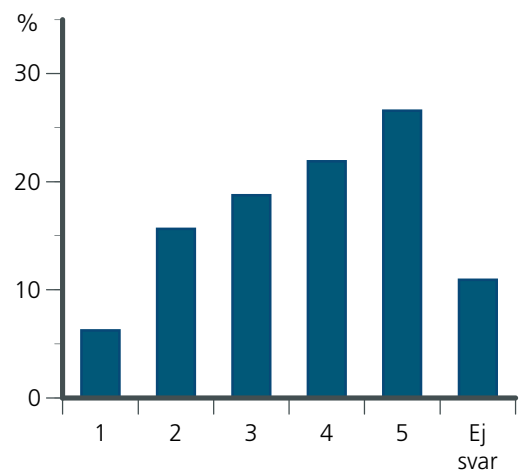
UTBILDNINGENS KVALITET



RELEVANS, TEKNIKINNEHÅLL



RELEVANS, EKONOMIINNEHÅLL



LUNDS UNIVERSITET

LUNDS UNIVERSITET (LU) har sin naturliga plats bland Europas främsta lärosäten. Som Skandinaviens största enhet för högre utbildning och forskning bedriver universitetet idag verksamhet inom ett brett spektrum av ämnen. På Lunds universitet arbetar ca 5 500 personer – lärare, forskare, administrativ och teknisk personal – och här finns ungefär 40 600 studenter.

Huvuddelen av universitetet ligger i Lund, men även i Malmö finns flera utbildnings- och forskningsinstitutioner. Universitetet har också ett campus i Helsingborg samt lokala studiecentra på flera orter i Skåne. Lunds universitet arrangerar dessutom flest Internetbaserade distansutbildningar i landet.

Vid Lunds universitet står grundutbildningen i nära kontakt med forskningen och samhället i stort. Utbildningen på alla nivåer syftar till att utveckla de kvaliteter som utmärker ett universitet: analytisk förmåga,

kritiskt tänkande samt förmåga att söka, sammanställa och presentera information. Utbildningsutbudet och innehållet i utbildningarna förändras kontinuerligt för att motsvara kraven på god, relevant utbildning.

Lunds universitet har nära samarbete och utbytesavtal med en mängd universitet världen över. Den internationella akademiska miljön tillsammans med ett vitalt kultur- och näringsliv i Öresundsregionen leder fram till innovativa och gränsöverskridande projekt som våra studenter och forskare kan dra nytta av.

Universitetet slår vakt om den fria grundforskningen och forskningens värde för samhällsutvecklingen. Lunds universitet bedriver också en omfattande tillämpad forskning i nära samarbete med näringsliv och offentlig sektor. Universitetet medverkar till att nya företag skapas i regionen med utgångspunkt i universitetets forskning.

LUNDS TEKNISKA HÖGSKOLA

LUNDS TEKNISKA HÖGSKOLA (LTH) är en av Sveriges få kompletta tekniska högskolor, med ca 7500 studenter. Här finns alla klassiska civilingenjörsprogram liksom nyare, och i vissa fall unika, utbildningar. Det finns även flera högskoleingenjörsprogram samt arkitekt- och industridesignprogram. LTH, som bildades 1961, är sedan flera år den tekniska fakulteten på Lunds universitet. Denna unika förutsättning främjar samarbeten och ett aktivt utbyte över disciplingränserna.

Forskning bedrivs inom samtliga ämnesområden. I vissa fall är den världsledande, t.ex. inom nanoteknologi, förbränningsfysik, bioteknik, fotonik och laserfysik.

Nära kontakt med näringslivet är självklar del i LTH:s verksamhet. Det är ingen slump att forskningsbyn Ideon ligger ett stenkast bort. I Lund finns även flera välkända företag, t.ex. Alfa Laval, Ericsson, Gambro och Tetra Pak.

TACK!

Denna sammanställning bygger på information från civilingenjörer i Industriell Ekonomi med examen från Lunds Tekniska Högskola. Ett stort tack till alla!

Utan studenternas initiativ, inte minst från I-sektionen hade ingenting blivit! Ett varmt tack för ert engagemang!

MER INFORMATION

Lunds Tekniska Högskola, Box 118, 221 00 Lund.
E-post: info@kansli.lth.se
Internet: www.lth.se

INDUSTRIELL EKONOMI

Civilingenjörsutbildningen i **INDUSTRIELL EKONOMI** präglas av LTH:s högsta söktryck, motiverade och duktiga studenter. Utbildningen ger kvalificerade baskunskaper i ekonomi, matematik, naturvetenskap och teknik. Det är en internationellt konkurrenskraftig utbildning där fokus ligger på den viktiga kontaktytan mellan teknik och ekonomi. Speciellt för utbildningen i Lund är möjligheten att inrikta sig på matematisk modellering och finansiell ekonomi, samt affär och innovation.

Utbildningen startade år 1998 med 30 utbildningsplatser och har idag expanderat till 90 platser. För utbildningen ansvarar LTH, men kompetens hämtas också från andra delar av Lunds universitet, t.ex. Ekonomihögskolan. Många studenter väljer att parallellt med studierna vid LTH också genomföra kurser vid andra fakulteter, i första hand Ekonomihögskolan, men språkstudier är också relativt vanligt. Ungefär hälften av studenterna utnyttjar de goda möjligheterna som finns vid Lunds universitet att förlägga delar av utbildningen utomlands.

Många av studenterna är engagerade i sektionen, som har väl fungerande verksamheter inom en rad områden. Exempelvis finns ett näringslivsutskott som varje år arrangerar en arbetsmarknadsdag där sektionens studenter ges möjlighet att träffa potentiella arbetsgivare. Det finns även ett internationellt utskott som arrangerar resor till vänskapsuniversitet i Europa och arrangerar de lokala uttagningarna till den internationella case-tävlingen TIMES, i vilken Lunds I-are nått topplaceringar alla gånger de deltagit.