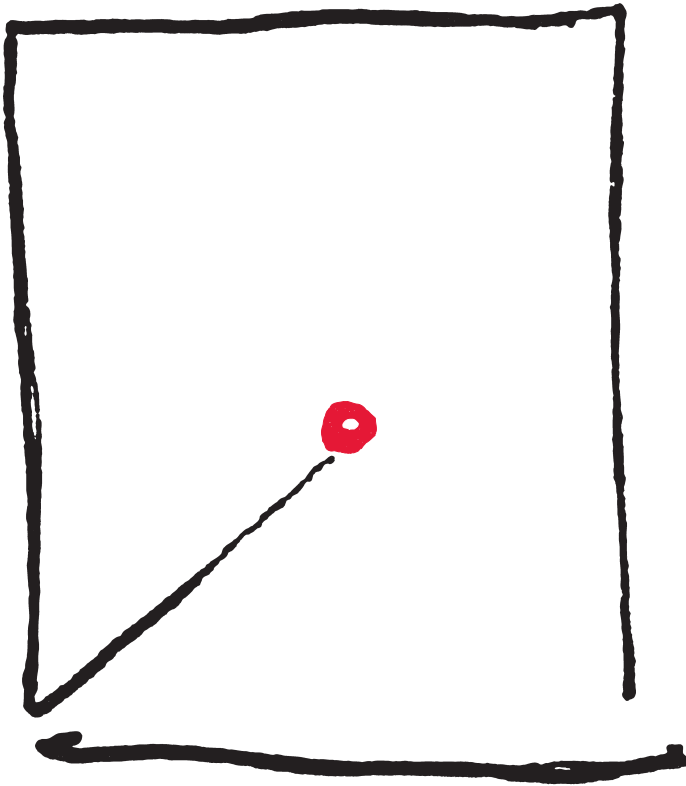


Studiemiljöer vid Lunds universitet

- en undersökning ur ett psykosocialt perspektiv



Margareta Nilsson Lindström

Studiemiljöer vid Lunds universitet

- en undersökning ur ett psykosocialt perspektiv

Margareta Nilsson Lindström

Utvärderingsenheten
Lunds universitet
Box 117
221 00 Lund

Tel: 046-222 94 53
Fax: 046-222 44 36
E-mail: evaluat@evaluat.lu.se
Internet: <http://www.evaluat.lu.se>

ISSN 1401-775X

Innehåll

| | | |
|-----|---|----|
| 1. | Studiemiljöundersökningen | 5 |
| | Bakgrund | 5 |
| | Genomförande | 6 |
| | Urval | 8 |
| | Teoretisk ansats | 8 |
| 2. | Vilka studenter deltog? | 10 |
| 3. | Hur uppfattar studenterna studiemiljön? | 12 |
| 4. | Studiemiljön inom de olika områdena: | 17 |
| 4:1 | Lunds tekniska högskola | 17 |
| | Studiekraft | 18 |
| | Egenkontroll | 18 |
| | Stöd i undervisningen | 19 |
| | Stöd från kursare | 20 |
| | Upplevelser av stress | 20 |
| | Likabehandlingsfrågor | 21 |
| 4:2 | Naturvetenskap | 23 |
| | Studiekraft | 24 |
| | Egenkontroll | 24 |
| | Stöd i undervisningen | 25 |
| | Stöd från kursare | 26 |
| | Upplevelser av stress | 26 |
| | Likabehandlingsfrågor | 28 |
| 4:3 | Juridik | 29 |
| | Studiekraft | 29 |
| | Egenkontroll | 30 |
| | Stöd i undervisningen | 31 |
| | Stöd från kursare | 32 |
| | Upplevelser av stress | 32 |
| | Likabehandlingsfrågor | 33 |
| 4:4 | Samhällsvetenskap | 35 |
| | Studiekraft | 36 |
| | Egenkontroll | 36 |
| | Stöd i undervisningen | 37 |
| | Stöd från kursare | 38 |
| | Upplevelser av stress | 39 |
| | Likabehandlingsfrågor | 40 |

| | | |
|-----|-------------------------------------|----|
| 4:5 | Ekonomihögskolan | 42 |
| | Studiekrav | 43 |
| | Egenkontroll | 43 |
| | Stöd i undervisningen | 44 |
| | Stöd från kursare | 45 |
| | Upplevelser av stress | 46 |
| | Likabehandlingsfrågor | 47 |
| 4:6 | Medicin | 48 |
| | Studiekrav | 49 |
| | Egenkontroll | 49 |
| | Stöd i undervisningen | 50 |
| | Stöd från kursare | 51 |
| | Upplevelser av stress | 51 |
| | Likabehandlingsfrågor | 52 |
| 4:7 | De konstnärliga högskolorna i Malmö | 54 |
| | Studiekrav | 55 |
| | Egenkontroll | 55 |
| | Stöd i undervisningen | 56 |
| | Stöd från kursare | 57 |
| | Upplevelser av stress | 57 |
| | Likabehandlingsfrågor | 58 |
| 4:8 | Humaniora och Teologi | 60 |
| | Studiekrav | 61 |
| | Egenkontroll | 62 |
| | Stöd i undervisningen | 62 |
| | Stöd från kursare | 64 |
| | Upplevelser av stress | 65 |
| | Likabehandlingsfrågor | 66 |
| 5. | Sammanfattning och slutsatser | 68 |
| | Litteratur | 72 |
| | Bilagor | |
| | Bilaga 1 Tabeller | 74 |
| | Bilaga 2 Frågeformulär | 78 |

1. Studiemiljöundersökningen

”En god arbetsmiljö vid Lunds universitet utmärks av möjlighet till inflytande, handlingsfrihet och utveckling, till variation, samarbete och sociala kontakter. Den psykosociala miljön utvecklas i samverkan på institutioner och enheter. Förhållningssättet präglas av: Ansvar Tolerans Öppenhet”
(<http://www.lu.se/pers/psyksoc/>)

Bakgrund

Hur upplever studenter vid Lunds universitet sin studiemiljö? Frågan ligger till grund för denna undersökning som, på uppdrag av *Arbetsgruppen för likabehandling av studenter vid Lunds universitet*, fokuserar psykosociala aspekter på studenternas studiesituation och studiemiljö. Arbetsmiljöundersökningar vid svenska universitet och högskolor riktas i regel till anställda (jfr SCB 2003). Arbetsmiljöverkets inspektioner av det systematiska arbetsmiljöarbetet vid Lunds universitet utgår också från lednings- och personalperspektiven.¹ Målgruppen i denna undersökning är studenter inom grundutbildningen. För studenterna gäller att deras arbetsmiljö ska motsvara kraven i gällande lagstiftning för universitetsanställda.²

Studiemiljöundersökningen omfattar psykosociala aspekter på såväl individ- som organisationsnivå. På individnivå behandlas frågor om prestationskrav, studieframgång, framtidsperspektiv; på organisationsnivå behandlas inflytan-

¹ Arbetsmiljöverket (AV) Arbetsmiljöinspektionen i Malmö (AI) har under 2004 kontrollerat hur det systematiska arbetsmiljöarbetet genomförs vid Lunds universitet genom intervjuer med prefekter, studierektorer, administrativ och undervisande personal samt doktorander.

² Av Arbetsmiljölagen, AML (Arbetsmiljöverkets författningssamling AFS) 1 kap 3§ framgår att arbetstagare likställs med den som genomgår utbildning. Jfr även punkt 4:3 nedan om studenternas studiesociala miljö (www.lu.se/studinfo/studentrattigheter.htm).

”Studiesocial miljö”

4.1 En student får aldrig utsättas för kränkande behandling, exempelvis beroende på innehav av ett förtroendeuppdrag.

4.2 För varje utbildningsprogram resp. fristående kurs skall finnas en ansvarig lärare/studievägledare som på ett tidigt stadium kan fånga upp signaler om olika studierelaterade problem och till vilken studenterna kan vända sig. Den ansvarige läraren / studievägledaren skall tillse att erforderliga åtgärder vidtas.

4.3 Studenternas arbetsmiljö och jämställdhetssituation skall motsvara de krav som ställs i gällande lagstiftning för universitetsanställda.

4.4 Studenten skall ha rimlig tillgång till för undervisningen erforderliga resurser, t.ex. vad gäller datorer, elektroniska informationsmedia, kursbibliotek med kurslitteratur och tillhörande referenslitteratur till samtliga kurser, läsplatser, gruppstudierum, pausutrymmen samt övriga arbetsplatser som krävs för att kunna genomföra utbildningen. Dessa resurser skall så långt möjligt vara disponibla för studenten även utanför schemalagd tid.

4.5 Studentskyddsombud skall liksom övriga skyddsombud inom universitetet ha rätt till utbildning i arbetsmiljöfrågor. Deras deltagande i skyddsarbetet skall tillmätas stor vikt.”

de, studieklimat, olika samarbetsaspekter och stödfunktioner. Frågor med koppling till tillämpningen av *Lagen om likabehandling av studenter i högskolan* (SFS 2001:1286, 2003:311) är centrala.³

3 § En högskola skall inom ramen för sin verksamhet bedriva ett målinriktat arbete för att aktivt främja studenters lika rättigheter oavsett könstillhörighet, etnisk tillhörighet, religion eller annan trosuppfattning, sexuell läggning eller funktionshinder. (SFS 2003:311)

Högskolan ska årligen upprätta en plan för arbetet med att förhindra och förebygga trakasserier. Med trakasserier avses ”ett uppträdande som kränker en students eller sökandes värdighet i högskolestudierna” (4 §). I lagtexten definieras kränkning som en subjektiv upplevelse.

6 § En högskola som får kännedom om att en student anser sig ha blivit utsatt för sådana trakasserier som avses i 4 § skall utreda omständigheterna kring de uppgivna trakasserierna och i förekommande fall vidta de åtgärder som skäligen kan krävas för att förhindra fortsatta trakasserier.

Studiemiljöundersökningen behandlar följande frågeställningar:

- Hur upplever studenterna sin psykosociala studiemiljö vid Lunds universitet?
- Vilka krafter i studiemiljön stödjer och utvecklar den enskilde studenten?
- Om någon student känt sig illa bemött, i vilken situation har detta inträffat? Var bemötandet sådant att det ledde till upplevelser av kränkning?

Arbetsmiljöfrågor har varit centrala i de studentbarometrar som genomförs fakultetsvis vid Lunds universitet. Beroende på att barometrarna behandlar de frågor som aktualiseras av studenterna vid respektive fakultet, är arbetsmiljöfrågor mer eller mindre framträdande. Studentbarometern 2000 och de senaste tre barometrarna, som genomförts i samarbete med studenter inom humaniora, samhällsvetenskap och ekonomi samt naturvetenskap, ställer frågor om veckoarbetstid, behållning av och inflytande över studierna samt den fysiska arbetsmiljön. Dessa undersökningar utgör ett intressant referensmaterial för denna studiemiljöundersökning.⁴

De senaste åren har ett antal undersökningar med koppling till lagen om likabehandling av studenter genomförts av Utvärderingsenheten vid Lunds uni-

³ Exempel på tidigare studier som ur ett studerandeperspektiv behandlar likabehandlingsfrågor vid Lunds universitet: Bachar-Hermansson & Passert (2001), Ledje (1994), Nilsson Lindström (2003), Ohlsson (2003), Rapport 2003:226 Utvärderingsenheten, Lunds universitet, SOU 2000: 47.

⁴ Studentbarometern 2000 (Rapport 2000:209), Studentbarometern: humaniora (Rapport 2003:221), Studentbarometern: samhällsvetenskap och ekonomi (Rapport 2004:225), Studentbarometern: naturvetenskap (Rapport 2004:231, Utvärderingsenheten, Lunds universitet).

versitet.⁵ Resultaten från dessa undersökningar visade att studenter med funktionshinder i regel var mycket nöjda med de stödinsatser de har tillgång till. Däremot menade de att universitetet, centralt och på institutionsnivå, borde arbeta mer förebyggande när det gällde att motverka kränkande och diskriminerande behandling i undervisningssituationen. Enligt en intervjuundersökning med homo- och bisexuella studenter är heteronormativiteten kompakt inom universitetet. Att ge uttryck för annan sexuell identitet innebär att studenten riskerar att hamna utanför den sociala gemenskapen.

Genomförande

Studiemiljöundersökningen genomfördes i följande steg:

- Referensgrupper med studenter inom de åtta olika områdena/fakulteterna. Arbetet i referensgrupperna hade olika syften, dels probleminventerande, dels för att motivera och uppmuntra studenterna att delta i den kommande enkätundersökningen. Efter förslag från studentkårsrepresentanterna genomfördes gruppträffarna under februari och mars 2004. Utifrån ett underlag med enkätfrågor diskuterades vilka studiemiljöfrågor som var mest centrala vid respektive fakultet.
- Förankring av enkätens utformning och innehåll. Studenthälsan, ledamöterna i Arbetsgruppen för likabehandling av studenter vid Lunds universitet, jämställdhetsansvarig, mångfaldsansvarig och studenternas referensgrupper har tagit del av och haft möjlighet att inkomma med synpunkter på innehållet i den slutgiltiga enkätversionen.
- Enkätundersökningen som genomfördes i april 2004 var riktad till ett slumpmässigt urval av 4000 studenter representerande de olika områdena/fakulteterna.

⁵ Med anledning av lagen om likabehandling genomförde Utvärderingsenheten under 2003 intervjuundersökningar rörande funktionshinder (*Studenter med funktionshinder och deras erfarenheter av utbildningen vid Lunds universitet*, Utvärderingsenheten, Lunds universitet, Rapport 2003:223) och sexuell läggning (*Största möjliga tystnad – Homo- och bisexuella studenter och deras erfarenheter av utbildningen vid Lunds universitet*, Utvärderingsenheten, Lunds universitet, Rapport 2004:226), samt två förundersökningar avseende etnisk mångfald och mångfaldsperspektiven i universitetets informationsverksamhet. Undersökningarna syftade till en probleminventering avseende specifika studentgruppers erfarenheter av utbildningen vid Lunds universitet. Frågor om likabehandling behandlades även i Studentbarometern: humaniora (Rapport 2003:221), studentbarometern: samhällsvetenskap och ekonomi (Rapport 2004:225), Studentbarometern: naturvetenskap (Rapport 2004:231, Utvärderingsenheten, Lunds universitet).

- Preliminära resultat av enkätens likabehandlingsfrågor presenterades i november 2004 för Arbetsgruppen för likabehandling av studenter vid Lunds universitet.
- Preliminära resultat presenterades under slutet av höstterminen för studenternas referensgrupper.
I undersökningens slutskede deltog studentgrupperna i diskussioner och analyser av resultaten. Syftet med dessa kontakter var att fakultetsvis granska resultaten ur ett studentperspektiv. Vilka arbetsmiljömässiga frågeställningar bör lyftas fram vid respektive fakultet? Hur uppfyller fakulteten lagen om likabehandling av studenter?
- Resultat om studenternas studiesituation och studiemiljö rapporterades på övergripande lärosätetsnivå samt fakultetsnivå våren 2005.

Urval

Undersökningens population består av grundutbildningsstudenter registrerade på minst 10 poäng. Studenter som läser under annorlunda villkor, geografiskt eller nivåmässigt, samt studenter som läser kurser som ges på engelska ingick inte i populationen.⁶ Ur denna population gjordes ett slumpmässigt urval på 4000 studenter, 21% av populationen. Urvalet omfattar studenter som representerar samtliga fakulteter/områden vid Lunds universitet. Viktning gjordes så att fakulteterna representerades av ca 20% av sina studenter, dock av minst 200 studenter. För det konstnärliga området betydde detta att samtliga studenter inom teater och konst (112 studenter) ingick i urvalet tillsammans med 88 musikstuderande.

Teoretisk ansats

Studiemiljön belyses utifrån Karasek & Theorells (1990) krav – och kontrollmodell som fokuserar faktorer av betydelse för hur enskilda individer upplever sin psykosociala arbetsituation. Denna modell, som utgör en teoretisk utgångspunkt i flera arbetsmiljöstudier, tillämpas här på studenternas erfarenheter av universitetsmiljön.⁷ Modellen beskriver, med utgångspunkt från variablerna *krav* (psychological demands) och *egenkontroll* (decision latitude), fyra

⁶ Således ingår inte studenter som läser IT-distans, trafikflygare och basår. Av kostnads-mässiga skäl ingår inte heller utbytesstudenter, studenter som läser kurser på engelska samt boende utomlands (dock ingår boende i Danmark).

⁷ Begreppet psykosociala faktorer i arbetsmiljön är svåravgränsat och kan infatta såväl fysiska som sociala och organisatoriska miljöfaktorer. Även begreppet studiesituation av svår-fångat då den innebär ett växelspel mellan förhållanden i och utanför studierna. I denna undersökning bygger urvalet av psykosociala faktorer på samtal med framförallt student-representanter om psykosociala förhållanden i undervisning och aktiviteter nära kopplande till undervisningen.

typer av arbetssituationer - högstressarbete (high- strain), avspänt arbete (low-strain), aktivt arbete (active) och passivt arbete (passive). *Högstressarbetet* utmärks av att individen upplever höga krav kombinerat med ett litet beslutsutrymme när det gäller att själv kunna påverka arbetsprocessen. Det är framförallt denna situation som i längden ökar risken för stressrelaterade sjukdomar. *Aktivt arbete* utmärks också av höga krav men i kombination med upplevelser av eget handlings- eller beslutsutrymme. Låga krav kombinerat med ett stort inflytande över arbetet innebär en *avspänd arbetssituation*. *Passivt arbete* utmärks av låga psykologiska krav förenat med litet beslutsutrymme och utmärker t.ex. arbete vid löpande bandet.

Med utgångspunkt från den teoretiska modellen ovan utarbetades ett frågeformulär (se bilaga 2). Utifrån frågorna om studiesituation och studiemiljö konstruerades fem olika index. *Kravindex* omfattar frågorna om veckoarbetstid (fråga 10), arbetsbelastning i studierna (fråga 11), total arbetsbelastning (fråga 14), studiernas svårighetsgrad (fråga 15), utbildningens krav på förkunskaper, studieprestationer och självstudier (fråga 16).⁸ *Kontrollindex* är sammansatt av frågorna om tydliga krav på studieprestationer (fråga 17) och informationen om utbildningens/kursens mål, uppläggning, innehåll, kurslitteratur, schema, examination och kursvärdering (fråga 25).⁹ För att ytterligare belysa kontrolldimensionen kombineras i analysen detta index med frågorna om inflytande över studiernas innehåll samt möjligheterna till egen tidsplanering (frågorna 26, 27 och 30). Att skilja mellan tids- och innehållsaspekter, kontroll över respektive kontroll i arbetet, är väsentligt när det gäller studenters bedömningar av egenkontroll. I studenternas referensgrupper artikulerades ett visst missnöje med möjligheterna till kontroll tidsmässigt, beroende på t.ex. förseningar när det gäller schema, rättning av tentor. Bristen på egenkontroll kommer i studentundersökningar ofta till uttryck i bristen på inflytande över studiernas uppläggning och innehåll.¹⁰

Karasek & Theorell (1990), Theorell (2003) betonar vikten av att kombinera krav- och kontrollmodellen med dimensionen socialt stöd. Socialt stöd kan verka som en buffert när det gäller att mildra verkningar av en högstressituation. Det sociala stödet, som innefattar både praktisk och känslomässig hjälp, kopplas till personer i utbildningen, i familjen och i bekantskapskretsen. Likaså är studenternas kontakt med universitetets olika serviceverksamheter en del av det sociala nätverk som omger den enskilde studenten. Det sociala stödet belyses av två index, Stöd i undervisningen och Stöd från kursare. *Stöd i undervisningen* är sammansatt av frågorna om feedback under kursens gång och i samband med examination (fråga 17) och i vilken grad studieklimatet utmärks

⁸ Cronbach's Alpha 0,80

⁹ Cronbach's Alpha 0,86

¹⁰ I Studentbarometern 2000 konstaterades att "enskilda studenters möjligheter till påverkan av den egna utbildningen och delaktighet i kursutvecklingen är svag." (a a sid 37)

av uppskattning och beröm, högt i tak åsiktsmässigt, respektfullt bemötande och respons på studiearbetet (fråga 30).¹¹ *Stöd från kursare* innefattar frågor om i vilken utsträckning studieklimatet kursare emellan utmärks av samarbete, trygghet, samhörighet, tolerans och respekt (fråga 30).¹²

Studenternas egna bedömningar av utbildningens stressnivå framgår av ett femte index, *Stressindex*. Detta sammanfattar frågor om i vilken grad studiekraven är stressande (fråga 19) och i vilken utsträckning studiemiljön utmärks av höga prestationskrav, tentamensångest, konkurrens och stress (fråga 30).¹³ Detta index har även använts som indikator på krav- och kontrollmodellens användbarhet, med andra ord i vilken utsträckning övriga index faktiskt ger inblick i hur den psykosociala studiesituationen och studiemiljön gestaltar sig.

2. Vilka studenter deltog i undersökningen?

I undersökningen deltog 2 123 studenter representerande samtliga fakulteter/områden.¹⁴ Intresset för studiemiljöfrågor visade sig vara olika stort vid fakulteterna. Störst intresse visade studenter inom medicinska och teologiska utbildningar.

Tabell 2:1 Population, urval och svarsfrekvens områdesvis

| Område | population | urval | andel svarande ¹⁵ (%) |
|-----------------------------------|--------------|-------------|-------------------------------------|
| LTH | 3467 | 659 | 48 |
| Naturvetenskap(N) | 1322 | 285 | 52 |
| Juridik (J) | 1187 | 226 | 54 |
| Samhällsvetenskap (S) | 3611 | 730 | 59 |
| Ekonomihögskolan (E) | 3179 | 575 | 49 |
| Medicin (M) | 2182 | 434 | 63 |
| De konstnärliga högskolorna (K) | 416 | 200 | 51 |
| Humaniora (H) | 3000 | 558 | 48 |
| Teologi (T) | 444 | 200 | 60 |
| Övriga utbildningar ¹⁶ | 653 | 133 | 52 |
| Totalt | 19461 | 4000 | 53 |

¹¹ Cronbachs's Alpha 0,78

¹² Cronbachs's Alpha 0,82

¹³ Cronbachs's Alpha 0,81

¹⁴ Av dessa var 1991 enkätsvar möjliga att använda, resterande var blanka eller omöjliga att fakultetsvis identifiera.

¹⁵ Det reella antalet svarande kan avvika något beroende på att en del studenter läser vid två fakulteter parallellt.

¹⁶ I övriga utbildningar ingår i huvudsak Service Management vid Campus Helsingborg. Data angående denna utbildning kommer att presenteras i särskild ordning.

Utifrån social bakgrund skiljer sig studentgrupperna åt vid de olika fakulteterna. Inom naturvetenskap och medicin har mer än 70% föräldrar med högskoleutbildning, i jämförelse med 56% inom teologi och 59% inom samhällsvetenskap.¹⁷ Inom teologi, ekonomi och samhällsvetenskap finns högst andelar svarande med annat modersmål än svenska (10-15%) och svarande som har förälder född i ett utomnordiskt land (16-21%). Den studentgrupp som har annat modersmål än svenska har lägst andel föräldrar med högskoleutbildning (52%). Tidigare undersökningar gjorda vid Lunds universitet (jfr Nelsson 2004) har visat att ju högre utbildning föräldrarna har desto mindre komplicerat är studenternas möte med universitetet.¹⁸

Åldersmässigt är de svarande representativa. Kvinnliga studenter utgör 63% av de svarande och är därmed något överrepresenterade.

Tabell 2:2 Andel kvinnor i urvalet och av svarande

| Område | kvinnor (%) i urvalet | kvinnor (%) av svarande |
|-----------------------------|--------------------------|----------------------------|
| LTH | 31 | 40 |
| Naturvetenskap | 51 | 55 |
| Juridik | 64 | 70 |
| Samhällsvetenskap | 70 | 75 |
| Ekonomihögskolan | 45 | 51 |
| Medicin | 74 | 78 |
| De konstnärliga högskolorna | 51 | 54 |
| Humaniora | 59 | 69 |
| Teologi | 63 | 67 |

Bortfallsanalysen visar att programstudenter svarat i högre utsträckning än de som läser fristående kurser. De som bor på studieorterna Lund och Helsingborg, vilket en majoritet av programstudenterna gör, har svarat i något högre utsträckning än andra. Studenter som läst mer än 40 poäng har svarat i högre utsträckning än nybörjare, vilket talar för att de som valde att medverka i undersökningen har god erfarenhet av studiemiljön vid universitetet.

¹⁷ I denna undersökning svarar studenterna på frågan vilken utbildning den högst utbildade föräldern har. Alternativen är endast tre - grundskola/motsvarande, gymnasieskola/motsvarande, universitet/högskola.

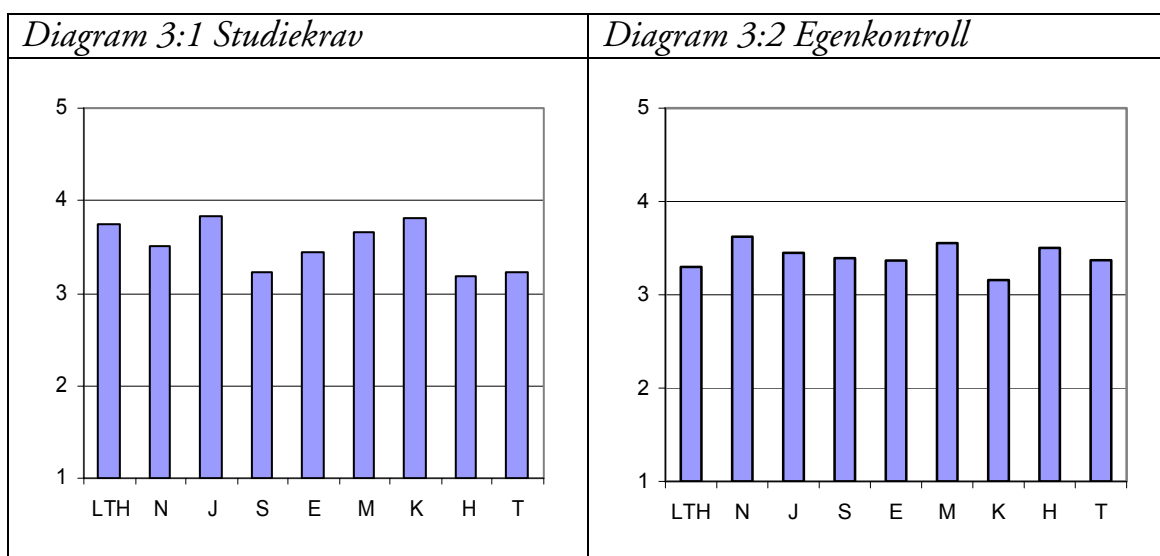
¹⁸ Av Högskoleverkets årsrapport 2004 framgår att Lunds universitet tillhör den grupp universitet och högskolor som har lägst andel nybörjade med arbetarbakgrund (endast Dramatiska Institutet har lägre) och högst andel studenter med högutbildade föräldrar (högskoleutbildning längre än 3 år), endast Danshögskolan har högre. Tabellen nedan visar studentrekryteringen ur ett regionalt perspektiv.

Mångfaldsuppgifter om nybörjare i grundutbildningen - Riket, Lunds universitet (LU), Malmö Högskola (MAH) källa: Högskoleverkets rapport 2004

| | Riket | LU | MAH |
|---|-------|------|------|
| medianålder | 22,6 | 21,5 | 23,8 |
| andel män | 42 | 46 | 45 |
| andel m arbetarbakgrund | 24 | 16 | 30 |
| andel m utländsk bakgrund | 15 | 13 | 22 |
| andel m högutbildade föräldrar (> 3 år) | 28 | 42 | 22 |

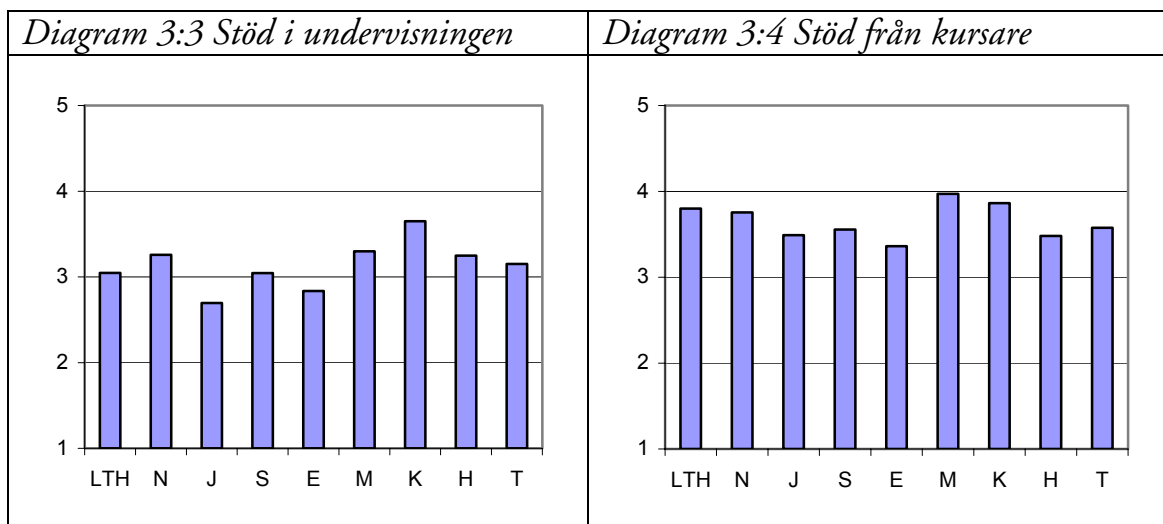
3. Hur uppfattar studenterna studiemiljön?

Studiemiljöundersökningen tar sin utgångspunkt i Karasek&Theorells (1990) krav- och kontrollmodell för studier av psykosocial arbetsmiljö. I diagrammen nedan över index för studiekraav, egenkontroll, stöd i undervisningen, stöd från kursare och stress får vi en överblick över hur studenter inom olika områden/fakulteter uppfattar sin studiesituation. Enkätfrågorna har besvarats i skalan 1 till 5, där 1 motsvarar en mycket låg nivå och 5 en mycket hög.



Utifrån denna övergripande bild ter sig studiekraaven rimliga för flertalet studenter i undersökningen. På frågan om varifrån studenten upplever att kraaven kommer svarar en övervägande majoritet att kraaven främst kommer från dem själva, inte i samma höga utsträckning från utbildningsansvariga eller avnämaren (tabell 1, bilaga 1). Vid en könsuppdelning av studiekraavsindex framträder inom flera utbildningar stora skillnader mellan kvinnor och män, vilket behandlas i kapitel 4. Möjligheterna till kontroll över och i studiearbetet bedöms av flertalet som måttliga. Denna nivå är speciellt oroväckande om studenter samtidigt upplever höga eller mycket höga studiekraav.

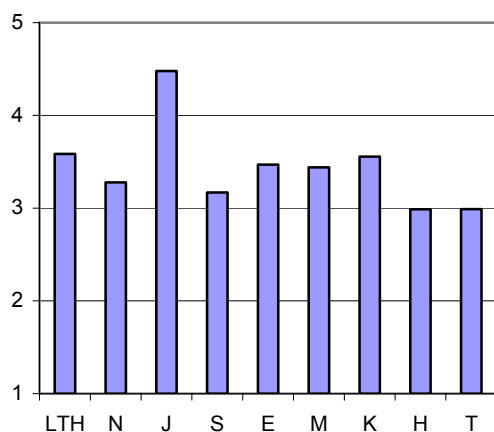
Höga studiekraav och en lägre grad av egenkontroll uppvägs inom en del utbildningar av olika former av stöd. Hur studenterna upplever det stöd de får i sin utbildning framgår av index för stöd i undervisningen och stöd från kursare. Stödet i undervisningen (feedback, uppskattning och beröm etc) upplevs i regel som betydligt sämre än stödet från kursare.



Vid flertalet utbildningar trivs studenterna i det studieklimat de vistas i (diagram 1, bilaga 1). Enkäten innefattade förutom frågor om samarbete och samhörighet (jfr kap 4) även frågor om alkohol- och droganvändning (diagram 2, bilaga 1). I en nyligen genomförd undersökning har studenters alkoholkonsumtion och droganvändning vid ett urval av svenska universitet och högskolor kartlagts (Bullock, 2004). I undersökningen konstaterades att en majoritet av studenterna såg alkohol som ett normalt inslag i studentlivet och att de hade svårare att få vänner vid universitetet om de inte drack. Alkoholkonsumtionen var störst bland studenterna i Lund. Intensivkonsumenterna fanns bland studerade inom teknologi, juridik, ekonomi. Lundastudenterna hade också en mer liberal syn på droger och ansåg i större utsträckning än övriga studenter att det var normalt att prova droger under studenttiden. Enligt denna undersökning präglar droger i mycket liten utsträckning studieklimatet, alkoholanvändningen däremot utgör ett betydligt mer påtagligt inslag.

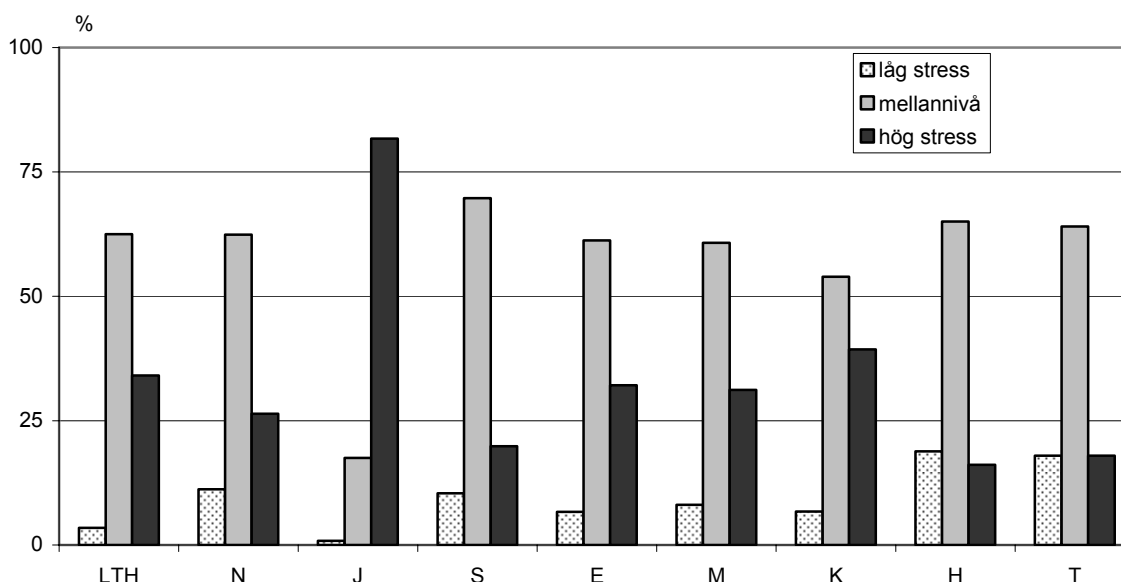
I vilken grad studenter inom olika områden upplever studierna som stressande framgår av diagram 3:5 nedan. Stressindex sammanfattar resultaten på frågor om prestationskrav, tentamensångest och konkurrens.

Diagram 3:5 Stressindex



Utifrån resultaten på detta index redovisas studenternas studiesituation i kategorierna hög stressnivå, mellannivå och låg stressnivå.¹⁹ Studiesituationen uppfattas mycket olika av studenter vid olika fakulteter. Bland juridikstudenterna finns den högsta andelen vars studiesituation utmärks av hög stress. Av dem som bedriver humanistiska och teologiska studier beskrivs studiesituationen som betydligt mindre stressande.

Diagram 3:6 Studenternas bedömningar av stress/område



Sammanfattningsvis var tredje student i undersökningen upplever en hög stressnivå och majoriteten av dessa är kvinnor på programutbildningar. Deras bakgrund skiljer sig inte från studenter i övrigt, vare sig utbildningsmässigt eller etniskt. Likaså kombinerar de studier med förvärvsarbete och föräldraskap i samma utsträckning som övriga. Den höga stressnivån hänger troligen samman med att de lägger ner mer tid på sina studier samtidigt som de upplever en lägre grad av inflytande och kontroll i studiearbetet. De upplever stödet från lärare, handledare och kursare som sämre än övriga studenter i undersökningen.²⁰

¹⁹ Indexvärde på 4 eller högre på skalan 1 (= inte alls) till 5 (=i hög grad) kategoriseras som hög stressnivå, värden på 2 eller lägre som låg stressnivå.

²⁰ Resultaten av stressindex visar att krav- och kontrollmodellen är tillämpbar även på studiemiljöundersökningar. De studenter som angett att de upplever hög stress har i regel lägre värden på övriga index. Tabellerna nedan visar några exempel på hur index för krav, kontroll och stöd förändras med högre stressnivåer.

| | låg | Stressnivå mellan | hög |
|---|-----|----------------------|-----|
| Krav | | | |
| studietimmar/vecka | 22 | 31 | 35 |
| Egenkontroll (1= inte alls, 5=i hög grad) | | | |
| Kontroll över tidsplanering | 3,6 | 3,4 | 3,1 |
| Stöd i undervisningen (1=mycket litet, 5=mycket stort) | | | |
| Lärare | 3,1 | 3,1 | 2,8 |
| Handledare | 3,5 | 3,3 | 3,1 |
| Stöd från kursare (1=inte alls, 5=i hög grad) | | | |
| Trivsel | 3,9 | 4,1 | 3,7 |

Studenterna ger över lag det bemötande de får i utbildningen ett högt betyg (tabell 2, bilaga 1). Erfarenheterna på individnivå är mer spridda och resultaten visar att stress och upplevelser av att ha blivit illa bemött ofta hänger samman. Var femte student i undersökningen har erfarenheter av att de själva eller studenter i deras omgivning blivit illa bemötta (tabell 3, bilaga 1). Utmärkande för denna grupp är att övervägande delen är kvinnor, flertalet från akademikerhem. De är också något äldre, åldersgruppen 26-34 år har högst andel illa bemötta. I genomsnitt har de läst fler terminer och lägger ner fler arbetstimmar i veckan på sina studier än övriga. För en del av dem har bemötandet haft negativa effekter som försenad eller avbruten utbildning.

Enligt *Lagen om likabehandling av studenter i högskolan* (SFS 2001:1286) ska högskolan motverka diskriminering på grund av kön, sexuell läggning, etnisk bakgrund, religion eller annan trosuppfattning och funktionshinder. Av dem som redovisat att de blivit illa bemötta på dessa grunder har flertalet (126 kvinnor och 26 män) blivit illa bemötta på grund av kön. Oroväckande är även att illa bemötta på grund av etnisk bakgrund är något överrepresenterade i förhållande till andelen svarande med annan etnisk bakgrund än svensk. Illa bemötta på grund av religion eller annan trosuppfattning utgör en blandad grupp studenter med olika social och etnisk bakgrund. Studenter med funktionshinder beskriver en begränsad tillgänglighet till vissa utbildningar och ett föråldrat bemötande från universitetspersonal.²¹ Av de studenter som blivit illa bemötta på grund av sin sexuella läggning har endast ett fåtal i enkätens öppna fråga beskrivit den situation de utsatts för. Detta stödjer resultaten av intervjuundersökningen bland homo- och bisexuella studenter som visar på den kompakta tystnad som omger dessa frågor (Rapport 2004:226). Hälften av dem som blivit illa bemötta har emellertid inte angett någon av de grunder som anges i lagtexten. De har känts sig illa bemötta av andra anledningar som personlig stil, åsikter, ålder, dåliga studieresultat (tabell 4, bilaga 1).

De flesta situationer där studenter upplever att de blivit illa bemötta är i relation till lärare, som på olika sätt agerar och uttalar sig på ett för studenten nedvärderande sätt. Även kursare och atmosfären inom utbildningen anges som orsaker. Studenterna söker i regel inte stöd av någon anställd eller i någon verksamhet inom universitetet. Endast ett fåtal känner till universitetets handläggningsordning i likabehandlingsfrågor. Det vanligaste sättet att hantera situationen är att man söker stöd hos anhöriga och försöker undvika personen eller situationen som gjorde att man kände sig illa bemött (tabellerna 5-8, bilaga 1). En del av studenterna anser att bemötandet varit så illa att de känt sig kränkta. De motsvarar 6% av studenterna i undersökningen. Överfört till studentpopulationen skulle detta innebära att uppskattningsvis 1100 studenter har upplevt kränkande bemötande under sina studier (tabell 9, bilaga 1). De

²¹ Jfr Nilsson Lindström (2003) om funktionshindrade studenters erfarenheter av Lunds universitet.

kränkande situationer som studenterna beskriver i enkätens öppna fråga visar ofta på komplexa situationer och relationer i undervisningssammanhang, mera sällan på grova kränkningar.

Studenternas bedömningar av studiesituation och studiemiljö varierar mellan och inom fakulteter/områden. De studenter som upplever en hög grad av stress representerar många olika program och utbildningar. Genomgående finns det emellertid högst väsentliga skillnader mellan kvinnor och män. Resultatet av denna undersökning visar således på vikten av att betrakta den psykosociala studiemiljön ur ett könsperspektiv. Tidigare undersökningar har visat att studenternas sociala och etniska bakgrund har störst betydelse under de första terminerna (jfr Nelsson 2004). Studiemiljöundersökningen visar liknande resultat. Nybörjarstudenter vars föräldrar enbart har grundskolebakgrund uppfattar studiekraven som högre och mer stressande. Nybörjarstudenter med annat modersmål än svenska upplever en lägre grad av egenkontroll. Eftersom en majoritet av studenterna i denna undersökning läst mer än två terminer har social och etnisk bakgrund generellt sett inte samma genomslagskraft i jämförelser studentgrupper emellan. Sociala och etniska skillnader kommer emellertid att uppmärksammas i de sammanhang det är statistiskt motiverat.

I följande kapitel presenteras fakultetsvis hur kvinnliga och manliga studenter inom olika utbildningar uppfattar sin studiemiljö. Fakulteternas studiemiljö redovisas under rubrikerna Studiekrav, Egenkontroll, Stöd i undervisningen, Stöd från kursare, Upplevelser av stress och Likabehandlingsfrågor. Varje fakultet ska läsas som ett självständigt avsnitt. De läsare som väljer att ta del av samtliga fakulteters resultatredovisningar i följd kommer att finna att samma typ av redovisning upprepas i samtliga avsnitt. Detta redovisningssätt ger en kortfattad överblick över undersökningens huvudresultat för varje område och medger jämförelser mellan fakulteter avseende index och likabehandlingsfrågor.

4. Studiemiljön inom områdena

4:1 LTH

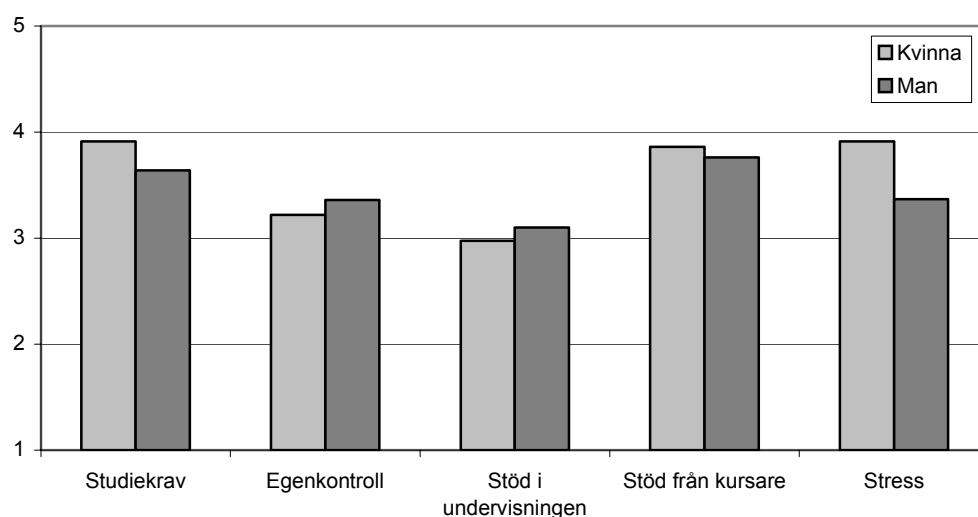
I undersökningen medverkade 345 LTH-studenter. Studenternas genomsnittsålder är 24 år.

Mångfaldsfakta om LTH-studenterna i undersökningen/samtliga deltagare (%)

| | LTH-studenterna | samtliga deltagare |
|---------------------------------------|-----------------|--------------------|
| Kvinnor/män | 40/60 | 63/37 |
| Gift/sambo | 31 | 38 |
| Studenter med barn | 6 | 15 |
| Boende på studieorten | 77 | 60 |
| Förälder med universitetsutbildning | 66 | 65 |
| Svenska som modersmål | 92 | 91 |
| Förälder född i ett utomnordiskt land | 15 | 16 |

Hur studiemiljön vid LTH beskrivs av de studenter som deltagit i undersökningen sammanfattas i diagrammet nedan. Diagrammet visar indexresultaten för studiekraV, möjligheter till egenkontroll, stöd i undervisningen och från kursare samt stressnivå.

Diagram 4:1 Studiemiljöindex för LTH



Resultatredovisningen som följer bygger på genomsnittliga värden för kvinnliga och manliga studenters bedömningar av studiemiljö och studieklimat. Enkätfrågorna har besvarats i en skala mellan 1 och 5, där 1 genomgående anger det lägsta värdet ("inte alls" eller "mycket dåligt") och 5 det högsta ("i hög grad" eller "mycket bra").

Studiekrav

På tekniska utbildningar ligger kravindex jämförelsevis högt. De kvinnliga studenterna anger att de lägger ner 40 arbetstimmar/vecka, de manliga 37. Högst antal veckoarbetstimmar har uppgetts av studenter med endast grundskoleutbildade föräldrar. När det gäller övriga komponenter i kravindex – arbetsbelastning, studiernas svårighetsgrad och kravnivå - bedömer kvinnorna genomgående dessa som något högre än männen.²²

På frågan om effekter av studiekraven är andelen studenter som angett att de funderat på byte av kurs eller studieinriktning högre vid LTH än genomsnittet för samliga utbildningar. Dessa negativa effekter är märkbara framförallt bland kvinnorna. Var tredje kvinnlig student har funderat på att byta studieinriktning eller att hoppa av, var tionde har funderat på sjukskrivning.

Kraven upplevs av kvinnliga studenter främst komma från dem själva, långt därefter arbetsmarknaden, lärare och kursare. De manliga menar även de att kraven främst kommer från dem själva, därefter studiemedelssystemet. Studenternas höga ambitionsnivå, men också det faktum att en stor del av veckoarbetstiden är schemalagd ligger bakom upplevelserna av höga utbildningskrav, menade studenterna i LTH:s referensgrupp.

Egenkontroll

Kontrollindex kan betraktas som ett mått på studenternas möjligheter till kontroll över studiet arbetet genom att de bedömer kvaliteten på den information de haft tillgång till när det gäller kursens mål, uppläggning och innehåll, kurslitteratur, schema, examination och kursvärdering. Som framgår av diagram 4:1 bedöms kvaliteten på denna information som medelmåttig. Av samtalen med LTH-studenternas referensgrupp framgick, att problemet med den information som ges är att den ofta är så omfattande att studenterna har svårt att ta den till sig. Detta leder för vissa till problem i studieplaneringen. Två tredjedelar av studenterna i undersökningen ansåg att informationen varit tillräcklig för att de tidsmässigt ska kunna planera sina studier, men endast en tredjedel ansåg att den gett dem möjlighet att planera en hel termin.

Kontrollen över den egna tidsplaneringen ges dock högre värden än möjligheterna till eget inflytande i studiet arbetet. Graden av eget inflytande och

²² Studentbarometern 2000 visade att kvinnliga studenter vid LTH upplever arbetsinsatsen som tyngre än de manliga. Det konstaterades även att de kvinnliga studenterna i allmänhet lägger ner mer tid på sina studier och att de förvärvsarbetar i högre utsträckning. Även en nyligen genomförd undersökning bland teknologer vid Lunds universitet, Teknologer och Civilingenjörer (2005), visar att kvinnliga teknologer lägger ner mer tid på sina studier än de manliga och anser att kraven är höga.

därmed möjligheterna till egenkontroll är låg (kvinnor ger bedömningen 2,5 och män 2,8).²³

Stöd i undervisningen

Hur studenterna bedömde det stöd de får från olika aktörer i och utanför universitetet framgår av tabellen nedan.

Tabell 4:1 Vilket stöd/uppmuntran i dina studier har du från ...

| | LTH | | spännvidden i genomsnittsvärden/ samtliga fakulteter |
|--------------------------------------|---------|-----|---|
| | kvinnor | män | |
| kursare | 4,0 | 3,8 | 3,3 - 4,1 |
| mentor | 2,8 | 2,8 | 2,3 - 3,8 |
| lärare | 2,9 | 2,9 | 2,5 - 3,9 |
| handledare för uppsats/examensarbete | 3,2 | 3,2 | 2,7 - 3,8 |
| studievägledare | 2,8 | 2,7 | 2,1 - 3,7 |
| studentkåren | 2,2 | 2,1 | 1,8 - 2,7 |
| partner/vänner | 4,5 | 4,0 | 4,0 - 4,5 |
| föräldrar/syskon | 4,4 | 4,0 | 3,9 - 4,5 |

Stödet från lärare uppfattas som svagt. Frågorna om feedback under kursens gång respektive i samband med examination ges också låga värden. Kvinnliga studenters bedömningar av feedback under kursens gång (2,5) och i samband med examination (2,9) ligger något lägre än männens. Sämst feedback upplever de studenter som har annat modersmål än svenska. Graden av respons i studierna ges av samtliga LTH-studenter en låg bedömning (2,9) likaså uppskattning och beröm i studiearbetet (2,6).²⁴

Det är således främst från kursare och i det sociala nätverket utanför studierna som studenterna upplever det starkaste stödet. De svarade också på frågan om de kände till universitetets olika serviceverksamheter och om de haft kontakt med någon av dem hur de uppfattade denna kontakt. Mest känd är Studenthälsan och de som varit i kontakt med denna är också relativt nöjda. Andra stödjande verksamheter som nämns av studenterna i enkätens öppna svar är t.ex. nationen, sektionen, Gerdahallen, gemensam innebandy, mentorsverksamhet, studentkyrkan.

²³ Liknande bedömningar gjorde LTH-studenterna i Studentbarometern 2000. Som exempel kan nämnas att studenterna då var kritiska till betydelsen av kursvärderingar. I rapporten Teknologer och Civilingenjörer (2005) konstateras att informationen om vilka åtgärder kursvärderingar lett till behöver bli bättre. I denna undersökning ger studenterna informationen om kursvärderingar en låg bedömning (2,9).

²⁴ I Studentbarometern 2000 var studenterna missnöjda med lärarnas förmåga att ge konstruktiv respons. Även i undersökningen Teknologer och Civilingenjörer (2005) konstateras att lärarna måste bli bättre på att ge återkoppling både under kursens gång och i samband med examination.

Tabell 4:2 Universitetets stödverksamheter

| | Känner till verksamheten (%) | Bedömning (1=mycket dålig, 5=mycket bra) |
|------------------------------|------------------------------|---|
| Antagningsavdelningen | 47 | 3,6 |
| Arbetslivscenter | 15 | 3,4 |
| Examensavdelningen | 11 | 3,7 |
| Avdn för handikappverksamhet | 3 | 4,0 |
| Centrala studievägledningen | 42 | 3,4 |
| Studenthälsan | 56 | 3,6 |
| Studieverkstad | 2 | |

Stöd från kursare

Stöd och uppmuntran från kursare är viktigt (jfr tabell 4:1). Studenterna bedömde även studieklimatet bland sina kursare. I jämförelse med studenter inom andra fakulteter ger studenterna på LTH studieklimatet ett högt betyg.

Tabell 4:3 Studieklimatet bland dina kursare utmärks av ...

| | LTH | | spännvidden i genomsnittsvärden/ samtliga fakulteter |
|--------------------------|---------|-----|---|
| | kvinnor | män | |
| Samarbete | 4,2 | 4,0 | 3,3 - 4,2 |
| Tolerans och respekt | 3,9 | 3,8 | 3,6 - 4,0 |
| Trygghet | 3,7 | 3,7 | 3,3 - 3,8 |
| Samhörighet | 3,6 | 3,6 | 3,0 - 3,9 |
| Anonymitet ²⁵ | 2,3 | 2,7 | 2,3 - 3,2 |
| Mobbing | 1,4 | 1,6 | 1,3 - 1,6 |

Upplevelser av stress

Stressindex (diagram 4:1) sammanfattar svaren på frågorna om i vilken grad studiekraften upplevs som stressande och i vilken utsträckning studiemiljön utmärks av höga prestationskrav, tentamensångest och konkurrens. Genomsnittligt för samtliga tekniska utbildningar är stressindex inte speciellt högt (3,6), men det är stora skillnader mellan kvinnor och män. Av de studenter som upplever hög stressnivå är mer än hälften kvinnor. Det finns även stora skillnader mellan olika tekniska utbildningar. Industriell ekonomi är det program på LTH som har högst stressindex och högst andel studenter som upplever en hög stressnivå.²⁶

²⁵ Ju lägre värden på anonymitet och mobbing desto positivare resultat.

²⁶ I rapporten Teknologer och Civilingenjörer (2005) konstateras att utifrån studenternas bedömningar av olika civilingenjörsprogram hamnar programmet Industriell ekonomi, tillsammans med Väg- och vattenbyggnad, längst ner på rankinglistan.

Tabell 4:4 Exempel på stressindex och stressnivåer vid olika tekniska utbildningar

| | Stress-index | Stressnivå (andel studenter) | | |
|------------------------------|--------------|------------------------------|------------|---------|
| | | låg (%) | mellan (%) | hög (%) |
| Industriell ekonomi | 4,2 | 0 | 11 | 89 |
| Arkitekt | 3,7 | 5 | 55 | 41 |
| Kemiteknik | 3,7 | 7 | 57 | 36 |
| Datateknik | 3,6 | 3 | 67 | 30 |
| Högskoleingenjör | 3,6 | 3 | 57 | 40 |
| Teknisk fysik | 3,5 | 8 | 56 | 36 |
| Väg- och vattenbyggnad | 3,5 | 0 | 72 | 28 |
| Lantmäteri | 3,5 | 0 | 83 | 17 |
| Teknisk matematik | 3,4 | 0 | 70 | 30 |
| Maskinteknik | 3,4 | 3 | 71 | 26 |
| Ekosystemteknik | 3,4 | 0 | 86 | 14 |
| Elektroteknik | 3,1 | 19 | 75 | 6 |
| samtliga LTH-utbildningar | 3,6 | 3 | 63 | 34 |
| samtliga utbildningar vid LU | 3,4 | 9 | 61 | 30 |

Trots relativt höga utbildningskrav kombinerat med begränsade möjligheter till egenkontroll och stöd i undervisningen upplever flertalet studenter vid LTH, med undantag framförallt för dem som läser industriell ekonomi, inte högre stress än flertalet andra studenter vid Lunds universitet. Det relativt goda studieklimatet och samarbetet kursare emellan verkar som en positiv motkraft. Studenternas höga förväntningar arbetsmarknadsmässigt och i arbetslivet bidrar förmodligen också till en måttlig stressnivå för en majoritet av studenterna vid LTH.

Tabell 4:5 Förväntningar på studierna när det gäller framtida...

| | LHT | | spännvidden i genomsnittsvärden/ samtliga fakulteter |
|----------------------------------|---------|-----|---|
| | kvinnor | män | |
| möjligheter på arbetsmarknaden | 4,1 | 4,1 | 2,8 - 4,5 |
| tillfredsställelse i arbetslivet | 4,2 | 4,1 | 3,4 - 4,4 |
| arbete utomlands | 3,8 | 3,7 | 2,6 - 3,9 |
| forskarkarriär | 2,8 | 2,8 | 2,0 - 3,7 |
| kunskapsmässig utveckling | 4,2 | 4,1 | 3,8 - 4,6 |
| personlig utveckling | 4,2 | 3,9 | 4,0 - 4,5 |

Likabehandlingsfrågor

Studenterna ger i regel det bemötande de får inom utbildningen ett gott betyg (tabell 2, bilaga 1). På frågan om upplevelser av att ha blivit illa bemött svarade var sjätte student att de hade erfarit detta. För hälften av dessa var bemötandet så illa att de känt sig kränkta. Kön är den mest frekventa grunden för kränkning.

”Vissa lärare, framför allt i de klassiska tekniska ämnena som matte, mekanik mm, tycker ej att tjejer bör bli civilingenjörer och faller konsekvent kommentarer om att tjejer inte förstår sig på teknik. Jag kommer ej ihåg exakta fraser. Det är attityden och bemötandet som kränker.” (kvinnlig tekn.stud)

”Under ett laborationstillfälle råkade jag och två andra kursare av kvinnligt kön misslyckas med experimentet. Kommentaren vi fick var en suck och en kommentar som löd ungefär ’Ja, det förvånar mig inte att ni skulle klanta till det, typiskt tjejer.’ Först tänkte jag inte på det men under resten av labben fortsatte gliringarna, genom en och annan gliring som hänvisade till kön.” (kvinnlig tekn.stud)

En del studenter har angett kränkning av annan orsak än de som finns angivna i lagen om likabehandling. De beskriver situationer då de upplevt att de gjort dåligt ifrån sig prestationsmässigt och blivit illa bemötta.

”Vid ett genomgångstillfälle (=examinationstillfälle) försökte examinatorn ta kontakt med en annan lärare (30 m bort i en aula) av skäl som inte hade med examinationen att göra. Efter att inte ha lyssnat till min presentation gav examinatorn mig sedan svidande kritik och krävde kompletterande arbete. Efter examinationen kom en kursare fram till mig och sade att hon tyckte lärare betett sig illa. Det kompletterande arbetet godkändes vid ett senare tillfälle fort och problemfritt av en annan lärare på kursen.” (kvinnlig tekn.stud)

”På våra övningar har vi alltid väldigt många, långa och svåra räkneuppgifter. Man har svårt att hinna med, och i mekanikkursen fick vi inga lösningar att använda som hjälp. Men övningsledaren hade en pärm med lösningar som man fick titta i endast lektionstid. Hon tröttnade på mig för att jag behövde pärmen mycket, tog den ifrån mig och sa ’Du får tänka lite själv också.’ Jag blev ledsen, för att jag vet ju själv att jag visst lär mig av att titta på lösningar. Detta hände ofta. Fler ville ha pärmen, men det var bara mig hon sa till.” (kvinnlig tekn.stud)

”En doktorand ledde en gruppdiskussion (hjälpste en annan kursansvarig med undervisningen). Doktoranden var dåligt insatt i vad uppgiften gick ut på. Vi träffade honom 2 h/vecka i 3 veckor utan att göra framsteg. (För de övriga 2 grupperna var det likadant.) Alla var frustrerade. Eftersom ämnet var nytt för oss frågade jag om han kunde ge upplysningar om var vi kunde söka information. När doktoranden nämnde sökmotorn ”Elin” uppfattade jag inte vad han sa och frågade om han sa ”el-in”, som nån hemsida för elektronik el.dyl. Då sa han ’Era jävla analfabeter’ Och syftade på att vi inte ens klarade av att söka info själva.” (kvinnlig tekn.stud)

Teknologer uttalar som regel att de trivs på LTH (diagram 1, bilaga 1). Kvinnliga studenter ger bedömningen 4,0 och manliga 3,9. Som framgår av citaten ovan är upplevelserna på individnivå mer spridda. Sammanfattningsvis visar undersökningen att det är speciellt viktigt att uppmärksamma kvinnliga teknologstudenter studiesituation.

4:2 Naturvetenskap

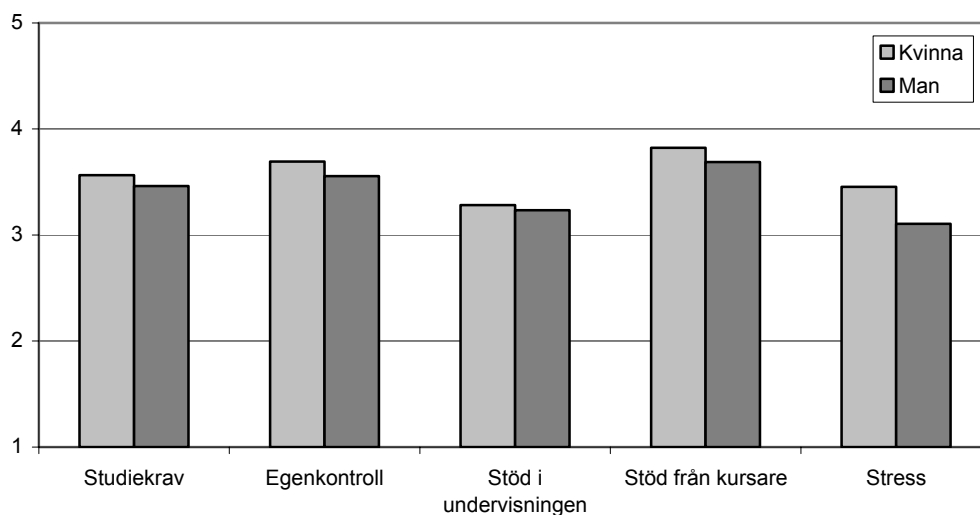
131 naturvetarstudenter deltog i undersökningen. Av dessa har tre fjärdedelar uppgett att de läser en programutbildning.²⁷ Genomsnittsåldern är 24 år.

Mångfaldsfakta om naturvetarstudenterna i undersökningen/samtliga deltagare (%)

| | naturvetar- studenterna | samtliga deltagare |
|---------------------------------------|------------------------------------|-------------------------------|
| Kvinnor/män | 50/50 | 63/37 |
| Gift/sambo | 37 | 38 |
| Studenter med barn | 6 | 15 |
| Boende på studieorten | 62 | 60 |
| Förälder med universitetsutbildning | 70 | 65 |
| Svenska som modersmål | 93 | 91 |
| Förälder född i ett utomnordiskt land | 14 | 16 |

Hur studiemiljön inom naturvetenskapliga utbildningar beskrivs av de studenter som deltagit i undersökningen sammanfattas i diagrammet nedan. Diagrammet visar resultaten på index för studiekrav, möjligheter till egenkontroll, stöd i undervisningen och från kursare samt stressnivå.

Diagram 4.2 Studiemiljöindex för Naturvetenskapliga området



²⁷ Naturvetarstudenterna är problematiska att klassificera som antingen programstudenter eller studenter på fristående kurs. De som läser fristående kurs kan, enligt Studentbarometern: naturvetenskap 2004, tillhöra tre olika grupper. "Programstudenter som valt att läsa en fristående kurs, studenter som inte läser på program men "skuggar" programmet och studenter som huvudsakligen studerar eller studerat vid annan fakultet och valt att komplettera med någon eller några kurser inom naturvetenskap." (a a s 24).

Resultatredovisningen som följer bygger på genomsnittliga värden för kvinnliga och manliga studenters bedömningar av studiemiljö och studieklimat. Enkätfrågorna har besvarats i en skala mellan 1 och 5, där 1 genomgående anger det lägsta värdet ("inte alls" eller "mycket dåligt") och 5 det högsta ("i hög grad" eller "mycket bra").

Studiekrav

Kravindex omfattar frågorna om veckoarbetstid, arbetsbelastning i studierna, total arbetsbelastning, studiernas svårighetsgrad, utbildningens krav på förkunskaper, studieprestationer och självstudier. Index för kvinnliga och för manliga studenter tyder på att flertalet uppfattar studiekraven som måttliga. De krav som uppfattas som högst är kraven på att bedriva självstudier (3,8).

Arbetstidsmässigt sett finns det vissa skillnader mellan studenter som läser program och fristående kurs. Programstudenter lägger ner något fler arbetstimmar (35) än de på fristående kurs (32). I samtalen med naturvetarstudenternas referensgrupp diskuterades svårigheterna att uppskatta veckoarbetstiden, då studenterna uppfattar att denna varierar kraftigt över terminen. Studenternas uppskattningar i denna undersökning ligger dock i nivå med Studentbarometern: naturvetenskap (2004).²⁸

De kvinnliga studenterna menar att studiekraven i första hand kommer från dem själva, men också i någon mån från arbetsmarknaden och studiemedelsystemet. Manliga studenter upplever också att kraven i första hand ställs av dem själva, i andra hand studiemedelsystemet och lärarna. Studiekraven uppfattas som måttliga och har inte haft några påtagligt negativa effekter för flertalet naturvetarstudenter. Dock har var tredje funderat på byten av kurs eller studieinriktning, vilket är något högre än genomsnittet för samtliga utbildningar i undersökningen.²⁹

Egenkontroll

Kontrollindex är sammansatt av frågorna om tydliga krav på studieprestationer och informationen om utbildningens/kursens mål, uppläggning, innehåll, kurslitteratur, schema, examination och kursvärdering. På detta index ligger naturvetarstudenterna högst av samtliga fakulteter. Detta visar på en viss tillfredsställelse med informationen. 83% anser att informationen är tillräcklig för att de ska kunna planera sina studier, men endast var tredje anser sig kunna planera en hel termin. Enligt studenternas referensgrupp uppstår inte

²⁸ Genomsnittet för den sammanlagda veckoarbetstiden var 37 timmar.

²⁹ Dessa funderingar kan också ha sin grund i naturvetarprogrammets nya uppläggning som ger studenterna möjlighet att välja bland ett utbud av fristående kurser och därigenom själva till viss del forma utbildningen (Studentbarometern: naturvetenskap 2004).

sällan problem med information om kursers innehåll samt hur kurser kan kombineras.³⁰

Utöver kontrollindex svarar studenterna på frågor om tidsplanering och inflytande. Möjligheterna till kontroll över den egna tidsplaneringen bedömdes som måttliga. Sämst möjligheter till planering har de studenter uppgett vars föräldrar enbart har grundskoleutbildning och studenter som har annat modersmål än svenska. För att ytterligare belysa studenternas möjlighet till kontroll, inte enbart över tidsplanering utan även kvalitativt i studiet arbetet, bedömde de graden av eget inflytande över studiernas innehåll. Resultatet på denna fråga visar på en låg grad av inflytande (2,4).

Stöd i undervisningen

Resultatet av hur studenterna bedömde det stöd de får i studierna presenteras nedan.

Tabell 4:6 Vilket stöd/uppmantran i dina studier har du från ...

| | naturvetarstudenter | | spännvidden i genomsnittsvärden/ samtliga fakulteter |
|--------------------------------------|---------------------|-----|---|
| | kvinnor | män | |
| kursare | 3,7 | 3,3 | 3,3 - 4,1 |
| mentor | 2,5 | 2,7 | 2,3 - 3,8 |
| lärare | 3,1 | 3,1 | 2,5 - 3,9 |
| handledare för uppsats/examensarbete | 3,1 | 3,3 | 2,7 - 3,8 |
| studievägledare | 3,1 | 2,8 | 2,1 - 3,7 |
| studentkåren | 2,1 | 1,7 | 1,8 - 2,7 |
| partner/vänner | 4,3 | 3,8 | 4,0 - 4,5 |
| föräldrar/syskon | 4,1 | 3,8 | 3,9 - 4,5 |

Stödet från lärare och handledare upplevs som måttligt. På frågorna om feedback under kursens gång och i samband med examination, samt graden av respons i studiet arbetet ligger svaren på samma måttliga nivå (3,0 – 3,2). Uppskattning och beröm i studierna ges av kvinnliga studenter bedömningen 2,8 och manliga 2,7.

I vilken utsträckning studenterna känner till universitetets centrala stödverksamheter framgår av tabellen nedan. Om man varit i kontakt med någon av dessa verksamheter, hur nöjd var man då med denna kontakt? Flest studenter känner till Antagningsavdelningen och Studenthälsan. Flertalet naturvetare ger verksamheterna godkänt. Naturvetarstudenterna ger i enkätens öppna svar exempel på andra stödjande verksamheter som nationsverksamheten och kyrkan.

³⁰ Lunds naturvetarkår har konstaterat att studenterna kan känna sig vilsna i utbudet av kurser och efterfrågat tydligare profileringar (Studentbarometern: naturvetenskap 2004 s 46).

Tabell 4:7 Universitetets stödverksamheter

| | Känner till verksamheten (%) | Bedömning (1=mycket dålig, 5=mycket bra) |
|------------------------------|------------------------------|--|
| Antagningsavdelningen | 81 | 3,6 |
| Arbetslivscenter | 16 | 3,6 |
| Examensavdelningen | 18 | 3,5 |
| Avdn för handikappverksamhet | 6 | 3,5 |
| Centrala studievägledningen | 45 | 2,7 |
| Studenthälsan | 61 | 3,3 |
| Studieverkstad | 5 | |

Slutsatsen är att för flertalet naturvetarstudenter, liksom för övriga studenter som deltagit i denna undersökning, är det starkaste stödet det sociala nätverket utanför universitetet.

Stöd från kursare

I detta index ingår frågor om studieklimatet kursare emellan. Hur naturvetarstudenterna uppfattar olika aspekter av studieklimatet framgår av tabellen nedan.

Tabell 4:8 Studieklimatet bland dina kursare utmärks av ...

| | naturvetarstudenter | | spännvidden igenom- ³¹ snittsvärden/ samtliga fakulteter |
|--------------------------|---------------------|-----|---|
| | kvinnor | män | |
| samarbete | 4,1 | 3,7 | 3,3 - 4,2 |
| tolerans och respekt | 4,1 | 4,0 | 3,6 - 4,0 |
| trygghet | 3,7 | 3,8 | 3,3 - 3,8 |
| samhörighet | 3,5 | 3,3 | 3,0 - 3,9 |
| anonymitet ³² | 2,7 | 2,8 | 2,3 - 3,2 |
| mobbing | 1,3 | 1,3 | 1,3 - 1,6 |

Enligt naturvetarstudenternas referensgrupp varierar upplevelsen av gemenskap och samhörighet mellan utbildningarna mycket på grund av lokalmässiga förutsättningar. Kåren spelar en obetydlig roll och de gemensamma sociala aktiviteterna är få. Trots detta bedöms studieklimatet kursare emellan som bra. I jämförelse med studenterna inom övriga fakulteter ligger naturvetarnas bedömning högt.

Upplevelser av stress

Detta index sammanfattar frågorna om i vilken grad studiekraven är stressande och i vilken utsträckning studiemiljön utmärks av höga prestationskrav, tenta-

³¹ Genomsnittsvärdena för universitetet inkluderar både kvinnor och män, varför det könsuppdelade resultatet för fakulteten kan överstiga intervallet.

³² Ju lägre värden på anonymitet och mobbing desto positivare resultat.

mensångest och konkurrens. De kvinnliga studenternas bedömningar (3,5) och de manliga (3,1) tyder på måttliga stressnivåer. Av de studenter som upplever en hög stressnivå är två tredjedelar kvinnor. Högst andel studenter med hög stressnivå finns bland dem som läser molekylärbiologisk inriktning. Utmärkande för dessa studenter är också att de bedömer stödet från kursarna som svagare än övriga naturvetare.

Tabell 4:9 Exempel på stressindex och stressnivåer vid olika naturvetenskapliga utbildningar

| | Stress-index | Stressnivå (andel studenter) | | |
|-------------------------------|--------------|------------------------------|------------|---------|
| | | låg (%) | mellan (%) | hög (%) |
| Molekylärbiologisk inriktning | 3,6 | 11 | 32 | 58 |
| Naturvetarprogrammet | 3,4 | 8 | 70 | 22 |
| Fristående kurser | 3,0 | 19 | 63 | 19 |
| samtliga N-utbildningar | 3,3 | 11 | 62 | 26 |
| samtliga utbildningar vid LU | 3,4 | 9 | 61 | 30 |

Ett förhållande som ibland orsakar stress är, enligt naturvetarstudenternas referensgrupp, ett oklart utbildningssystem och att inte veta hur utbildningen är kopplad till arbetslivet.³³ Av tabellen nedan framgår också att naturvetarnas förväntningar vad gäller deras framtida arbetsmarknad är jämförelsevis lågt ställda. Däremot är förväntningarna på en forskarkarriär, speciellt bland kvinnliga studenter, högst av samtliga utbildningar i undersökningen. Grundutbildningen motsvarar således i högre grad förväntningarna hos de studenter som tänker sig fortsatta ämnesstudier. Andelen som fortsätter med forskarutbildning är betydligt större inom naturvetenskapliga utbildningar än inom övriga fakulteter.³⁴ Kopplingen till ett naturvetenskapligt inriktat arbetsliv är otydligare och därmed en påtaglig stressfaktor för dem som inte tänker sig en forskarkarriär, enligt studentrepresentanterna.

Tabell 4:10 Förväntningar på studierna när det gäller framtida...

| | naturvetarstudenter | | spännvidden igenom- ³⁵ snittsvärden/ samtliga fakulteter |
|----------------------------------|---------------------|-----|---|
| | kvinnor | män | |
| möjligheter på arbetsmarknaden | 3,6 | 3,4 | 2,8 - 4,5 |
| tillfredsställelse i arbetslivet | 4,1 | 4,1 | 3,4 - 4,4 |
| arbete utomlands | 3,4 | 3,5 | 2,6 - 3,9 |
| forskarkarriär | 3,9 | 3,4 | 2,0 - 3,7 |
| kunskapsmässig utveckling | 4,4 | 3,9 | 3,8 - 4,6 |
| personlig utveckling | 4,2 | 3,8 | 4,0 - 4,5 |

³³ I Studentbarometern: naturvetenskap 2004 konstaterades att utbildningens arbetslivsanknytning är bristfällig.

³⁴ Studentbarometern: naturvetenskap 2004

³⁵ Genomsnittsvärdena för universitetet inkluderar både kvinnor och män, varför det könsuppdelade resultatet för fakulteten kan överstiga intervallet.

Likabehandlingsfrågor

Naturvetarstudenterna ger det bemötande de får i utbildningen de högsta genomsnittsbetygen av samtliga studenter i undersökningen (tabell 2, bilaga 1). Det utesluter inte att enskilda individer har negativa erfarenheter. Var sjätte naturvetarstudent i undersökningen har upplevt att de blivit illa bemötta, hälften av dem så illa att de känt sig kränkta. Den vanligaste grunden för kränkning har varit att studenten presterat dåligt.

”Då jag förberett mig dåligt inför en muntlig examination upplevde jag att examinatoren raljerade över detta inför mina studiekamrater.” (manlig stud)

”Lärare på matematikkurs som svor åt mig framme vid tavlan, då jag redovisade (svår) uppgift fel. Doktorand vid avd. för fysikalisk kemi som vägrade godkänna min labrapport. Vid varje tillfälle då jag lämnade in fann hon nya fel som hon borde påpekat förut. Efter femte tillfället kontaktade jag professorn vid avdelningen. Vi hade bra samtal och han bad mig avvakta. Sjätte inlämningen godkändes knappt, men dock.” (manlig stud.)

Kvinnliga studenter har känt sig kränkta av att de ifrågasatts på grund av kön eller sexuell läggning.

”En doktor på avdelningen som uttalade sig negativt om tjejer inom biologin i allmänhet. Plus en känsla av att han inte brydde sig om mina eller andra kvinnliga elevers åsikter.” (kvinnlig stud)

”Bl.a. lärare som hånat elever (inför andra elever) på grund av deras bakgrund, kön, etiska ställningstagande och som i undervisningen pratat om homosexualitet som något sjukligt och äckligt. Till slut tar vissa elever efter.” (kvinnlig stud)

En kvinnlig student menar att hennes etniska bakgrund inverkar på hur hon blir bemött.

”Svårt att beskriva. Man blir bara försummad.” (kvinnlig stud)

Naturvetarstudenterna svarar att de i regel trivs bra i studiemiljön (diagram 1, bilaga 1). Kvinnliga studenter ger i genomsnitt bedömningen 4,1 och manliga 3,9. Studenter vars föräldrar enbart har grundskoleutbildning och studenter som har annat modersmål än svenska ger studieklimatet ett lägre betyg. Trots studenternas uppskattning av studiemiljön inom naturvetenskapliga utbildningar, vilket även framgick av Studentbarometern: naturvetenskap (2004), visar undersökningen på behovet av ett fortsatt arbete med studiesociala frågor.

4:3 Juridik

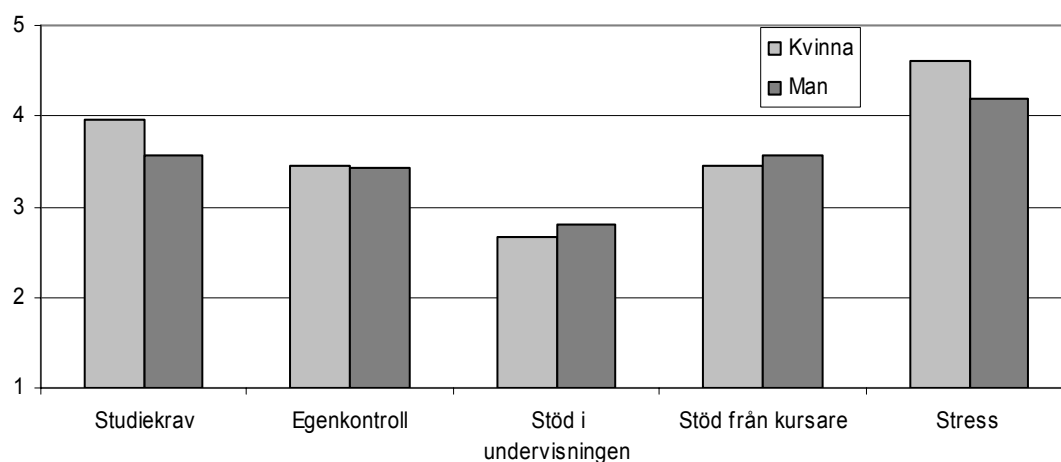
128 juristikstudenter har medverkat i undersökningen. Studenternas genomsnittsalder är 24 år.

Mångfaldsfakta om juristikstudenterna i undersökningen/samtliga deltagare (%)

| | juristik- studenterna | samtliga deltagare |
|---------------------------------------|--------------------------|-----------------------|
| Kvinnor/män | 70/30 | 63/37 |
| Gift/sambo | 32 | 38 |
| Studenter med barn | 7 | 15 |
| Boende på studieorten | 69 | 60 |
| Förälder med universitetsutbildning | 73 | 65 |
| Svenska som modersmål | 93 | 91 |
| Förälder född i ett utomnordiskt land | 14 | 16 |

Hur studiemiljön inom juristikutbildningen beskrivs av de studenter som deltagit i undersökningen sammanfattas i diagrammet nedan. Diagrammet visar resultaten på index för studiekraV, möjligheter till egenkontroll, stöd i undervisningen och från kursare samt stressnivå.

Diagram 4:3 Studiemiljöindex för Juridiska fakulteten



Resultatredovisningen som följer bygger på genomsnittliga värden för kvinnliga och manliga studenters bedömningar av studiemiljö och studieklimat. Enkätfrågorna har besvarats i en skala mellan 1 och 5, där 1 genomgående anger det lägsta värdet ("inte alls" eller "mycket dåligt") och 5 det högsta ("i hög grad" eller "mycket bra").

StudiekraV

Juristikstudenternas veckoarbetstid motsvarar snittet för universitetets samtliga utbildningar. Däremot är det stora skillnader mellan den veckoarbetstid som

uppgetts av de kvinnliga studenterna (32 timmar) och de manliga (27). Även vad gäller bedömningarna av arbetsbelastning och studiernas svårighetsgrad är det stora skillnader mellan könen. Kvinnorna uppfattar genomgående kravnivåerna som högre.³⁶

Juridikstudenternas kravindex ligger högst av samtliga fakulteter och utbildningar i undersökningen, framförallt de kvinnliga studenternas. Både kvinnor och män bedömer kraven på studieprestationer och självstudier som mycket höga.

På frågan om hur den höga kravnivån påverkar studierna svarade var tredje student att de funderat på att byta kurs, studieinriktning eller göra studieuppehåll. 5% av de kvinnliga och 11% av de manliga studenterna har uppgett att de gjort studieuppehåll på grund av de höga kraven. I jämförelse med andra programutbildningar anger en större andel juristikstudenter negativa effekter av studiekraven.

Både kvinnliga och manliga studenter upplever att kraven i första hand kommer från arbetsmarknaden, därefter från dem själv och kursarna. Enligt juristikstudenternas referensgrupp är det framförallt konkurrensen inom tingsmeriteringssystemet som till stora delar förklarar den höga kravnivån.

Egenkontroll

Kontrollindex är sammansatt av frågorna om tydliga krav på studieprestationer och informationen om utbildnings/kursens mål, uppläggning, innehåll, kurslitteratur, schema, examination och kursvärdering. I likhet med övriga fakulteter uppfattas informationen som medelmåttig. För att ytterligare belysa kontrolldimensionen har studenterna besvarat frågor om möjligheterna till egen tidsplanering och inflytande över studiernas innehåll. 80% av juristikstudenterna anser att informationen varit tillräcklig för att de tidsmässigt skulle kunna planera studierna, men endast hälften så många anser att de haft möjlighet att planera en hel termin. Möjligheterna till kontroll över den egna tidsplaneringen uppskattas av de kvinnliga studenterna till 3,3, de manliga 3,6. Möjligheterna till eget inflytande över studiernas innehåll bedöms däremot som små av både kvinnliga och manliga studenter (2,0 respektive 2,1). Bedömningarna av det egna inflytandet i studierna ligger lägre än inom övriga fakulteter.³⁷

³⁶ I Studentbarometern 2000 konstaterades att kvinnliga juristikstudenter upplever arbetsinsatsen som tyngre än män.

³⁷ Av Studentbarometern 2000 framgår att juristikstudenterna var missnöjda med möjligheterna att påverka utbildningen och med kursvärderingars betydelse för kursers utformning.

Stöd i undervisningen

Resultatet av hur studenterna bedömde det stöd de får i studierna presenteras nedan.

Tabell 4:11 Vilket stöd/uppmanträn i dina studier har du från ...

| | juridikstudenterna | | spännvidden igenom- ³⁸ snittsvärden/ samtliga fakulteter |
|--------------------------------------|--------------------|-----|---|
| | kvinnor | män | |
| kursare | 3,7 | 3,7 | 3,3 - 4,1 |
| mentor | 2,3 | 2,6 | 2,3 - 3,8 |
| lärare | 2,4 | 2,7 | 2,5 - 3,9 |
| handledare för uppsats/examensarbete | 2,5 | 3,2 | 2,7 - 3,8 |
| studievägledare | 2,1 | 2,4 | 2,1 - 3,7 |
| studentkåren | 2,4 | 2,3 | 1,8 - 2,7 |
| partner/vänner | 4,6 | 4,2 | 4,0 - 4,5 |
| föräldrar/syskon | 4,6 | 4,2 | 3,9 - 4,5 |

Stödet från lärare och handledare bedöms som svagt. Frågorna om feedback under kursens gång och i samband med examination ges också låga bedömningar av både kvinnliga och manliga studenter (mellan 2,2 och 2,5). I vilken utsträckning studieklimatet utmärks av respons på studiearbetet samt uppskattning och beröm ges lågt betyg (2,5 respektive 2,4).³⁹ Juridikstudenternas genomsnittliga index för stöd i undervisningen är det lägsta av samtliga studenter vid Lunds universitet.

Av frågan som behandlade universitetets stödverksamheter framgår att en hög andel juridikstudenter känner till Studenthälsans verksamhet. De som haft kontakt med denna verksamhet är också relativt nöjda.

Tabell 4:12 Universitetets stödverksamheter

| | Känner till verksamheten (%) | Bedömning (1=mycket dålig, 5=mycket bra) |
|------------------------------|------------------------------|---|
| Antagningsavdelningen | 63 | 3,5 |
| Arbetslivscenter | 24 | 3,7 |
| Examensavdelningen | 12 | 4,0 |
| Avdn för handikappverksamhet | 6 | |
| Centrala studievägledningen | 47 | 3,0 |
| Studenthälsan | 71 | 3,8 |
| Studieverkstad | 7 | 4,0 |

Andra verksamheter som ger ett betydelsefullt stöd är, som framgår av enkätens öppna svar, AF bostäder, Gaystudenter, jämställdhetsgrupper, nationen.

³⁸ Genomsnittsvärdena för universitet inkluderar både kvinnor och män, varför det könsuppdelade resultatet för fakulteten kan överstiga intervallet.

³⁹ I Studentbarometern 2000 redovisar majoriteten av juridikstudenterna att de inte fått tillfredställande respons på sitt studiearbete.

Stöd från kursare

Det sociala nätverket utanför universitetet, familj och vänner, uppfattas som det starkaste stödet i studierna. Jämfört med studenter inom andra fakulteter bedömer juridikstudenterna stödet från kursare som något svagare. Hur olika aspekter på studieklimatet kursare emellan uppfattas av juridikstudenterna framgår av tabellen nedan.

Tabell 4:13 Studieklimatet bland dina kursare utmärks av ...

| | juridikstudenterna | | spännvidden i genomsnittsvärden/ samtliga fakulteter |
|--------------------------|--------------------|-----|---|
| | kvinnor | män | |
| samarbete | 3,6 | 3,7 | 3,3 - 4,2 |
| tolerans och respekt | 3,6 | 3,6 | 3,6 - 4,0 |
| trygghet | 3,3 | 3,6 | 3,3 - 3,8 |
| samhörighet | 3,4 | 3,5 | 3,0 - 3,9 |
| anonymitet ⁴⁰ | 2,9 | 2,7 | 2,3 - 3,2 |
| mobbing | 1,7 | 1,6 | 1,3 - 1,6 |

Bedömningarna av olika aspekter på studieklimatet ligger, som framgår av tabellen ovan, bland de lägsta i undersökningen. Bedömningen av tolerans, respekt och trygghet i studieklimatet ligger lägst av samtliga fakulteters.

Upplevelser av stress

Juridikstudenternas stressindex ligger högst av samtliga utbildningar i undersökningen. Detta index sammanfattar frågorna om i vilken grad studiekraven är stressande och i vilken utsträckning studiemiljön utmärks av höga prestationskrav, tentamensångest, konkurrens. Samtliga komponenter i index ges, av både kvinnor och män, höga värden (mellan 4,2 och 4,8).⁴¹ Gruppen studenter som upplever hög stressnivå är den största jämfört med andra fakulteter. 86% av kvinnorna och 72% av männen beskriver stressnivån som hög.

Tabell 4:14 Stressindex och stressnivåer i juridikutbildningen

| | Stressindex | Stressnivå (andel studenter) | | |
|-------------------------|-------------|------------------------------|------------|---------|
| | | låg (%) | mellan (%) | hög (%) |
| Juridik | 4,5 | 1 | 17 | 82 |
| samtliga utbildn vid LU | 3,4 | 9 | 61 | 30 |

⁴⁰ Ju lägre värden på anonymitet och mobbing desto positivare resultat.

⁴¹ I Studentbarometern 2000 redovisar juridikstudenterna de mest alarmerande uppgifterna om sin studiesituation. Över hälften uppgav att de mår dåligt i samband med examination.

Juridikstudenternas referensgrupp menade att den höga stressnivån i stor utsträckning beror på arbetsmarknadens krav och tingsmeriteringssystemet. ”Arbetsmarknaden är i och för sig god, men många är rädda att hamna i ett B-lag för jurister”, menade referensgruppen. De beskrev också sidomeriteringssystemet som en stor stressfaktor.⁴² Nästan hälften av juristikstudenterna i undersökningen har uppgett att de kombinerar studierna med förvärvsarbete, vilket innebär att området har högst andel förvärvsarbetande studenter. Orsakerna till varför man förvärvsarbetar uppges framförallt vara att få en bättre ekonomisk situation, endast ett fåtal har angett behovet av meritering. Enligt referensgruppen är man inom fakulteten medvetna om studenternas situation och har arrangerat föreläsningar för att motverka stress.

Stressen i juristutbildningen beror, enligt studenternas referensgrupp, till stor del på föreställningarna om och förväntningarna på arbetsmarknadens hårda krav. När det gäller arbetsmarknadens möjligheter bedöms dessa av studenterna i undersökningen som måttligt positiva. Däremot har juristikstudenterna relativt höga förväntningar på att studierna leder till tillfredsställelse i arbetslivet och kunskapsmässig och personlig utveckling.

Tabell 4:15 Förväntningar på studierna när det gäller framtida...

| | juristikstudenterna | | spännvidden igenom- snittsvärden/ samtliga fakulteter |
|----------------------------------|---------------------|-----|---|
| | kvinnor | män | |
| möjligheter på arbetsmarknaden | 3,6 | 3,7 | 2,8 - 4,5 |
| tillfredsställelse i arbetslivet | 4,0 | 3,9 | 3,4 - 4,4 |
| arbete utomlands | 3,3 | 3,1 | 2,6 - 3,9 |
| forskarkarriär | 2,3 | 2,2 | 2,0 - 3,7 |
| kunskapsmässig utveckling | 4,2 | 3,9 | 3,8 - 4,6 |
| personlig utveckling | 4,1 | 3,8 | 4,0 - 4,5 |

Likabehandlingsfrågor

Juristikstudenternas genomsnittliga bedömningar av hur de bemöts inom utbildningen ligger lägre än studenters vid andra fakulteter (tabell 2, bilaga 1). Var fjärde juristikstudent i undersökningen har uppgett att de känt sig illa bemötta, en del av dessa så illa att de upplevt bemötandet som kränkande. De vanligaste grunderna för att studenter upplevt sig illa bemötta är etnisk bakgrund och kön.

”När jag läste andra terminen så hade vi en inlämningsuppgift. Min föreläsare/handledare sa att jag inte kunde skriva. Jag och en annan tjej (med annan etnisk bakgrund) i klassen fick de lägsta poängen jämfört med resten av klassen. Jag vet att

⁴² Angående betydelsen av sidomeritering konstateras i rapporten *Över fakultetsgränserna* om juristikutbildningen att ”studier utanför fakulteten kan öppna vägar för antagningen till juristutbildningen men också ge meriter för den fortsatta karriären på arbetsmarknaden.” (s 23)

jag inte är så dålig. Jag har toppbetyg och har lyckats bra med mina uppsatser efter denna incident. Men självförtroendet sjönk till botten efter hennes uttalande.”
(kvinnlig stud)

Kvinnliga studenter har uppgett att de känt sig kränkta på grund av det faktum att de är kvinnor i en traditionellt manligt kodad utbildning. Även om studentgruppen består av en majoritet kvinnor är det de manliga studenterna som tar ordet.

”Det känns fortfarande som att vara tvungen att i alla situationer visa att jag har något att bidra med. Både tjejer och killar riktar sig direkt till killar och förväntar sig att de ska ha en kommentar. När man väl ’intagit sin plats’ går det oftast bra, men det är det man alltid måste göra.” (kvinnlig stud)

Några studenter har känt sig illa bemötta och kränkta av andra skäl som t.ex. svårigheter att uppfylla prestationskraven.

”Jag har blivit så opersonligt och omänskligt bemött när jag förklarat varför jag inte kunnat uppfylla obligatoriska moment vid rätt tidpunkt. Det har känts som om jag blivit misstrodd och att det inte finns utrymme för flexibilitet i organisationen.”
(kvinnlig stud)

Frågan om i vilken utsträckning juridikstudenterna trivs i det studieklimat de visats i ges av de kvinnliga studenterna bedömningen 3,6 och de manliga 3,8. Bedömningarna ligger något lägre än inom andra fakulteter (diagram 1, bilaga 1). En hög andel juridikstudenter, framförallt kvinnliga, upplever studiesituationen som mycket stressande. Även om stressen i hög grad kopplas till yttre faktorer som konkurrensen vid tingsmeritering, får den stressande studiesituationen helt tydligt konsekvenser för hur studiemiljö och studieklimat beskrivs och uppfattas.

4:4 Samhällsvetenskap

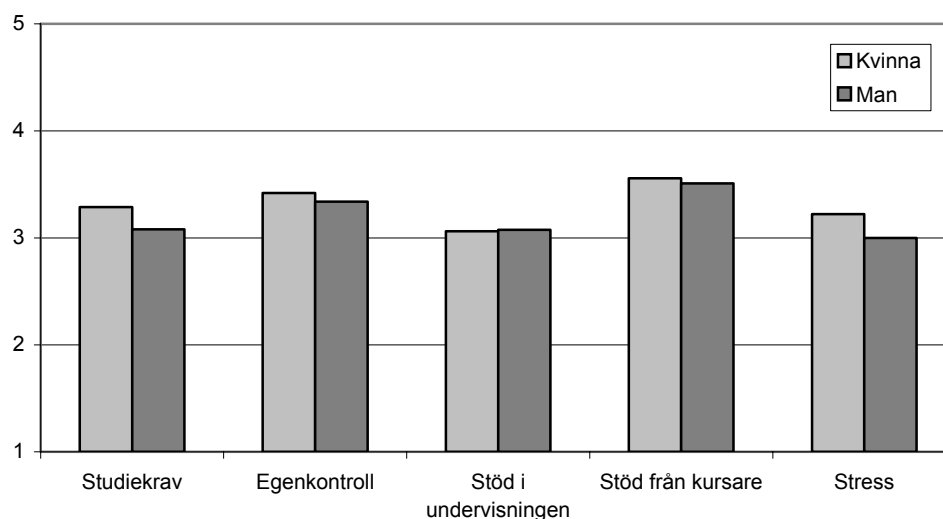
432 samhällsvetarstudenter har medverkat i undersökningen. Hälften av dessa är programstudenter. Studenternas genomsnittsålder är 27 år.

Mångfaldsfakta om samhällsvetarstudenterna i undersökningen/samtliga deltagare (%)

| | samhällsvetar- studenterna | samtliga deltagare |
|---------------------------------------|-------------------------------|-----------------------|
| Kvinnor/män | 75/25 | 63/37 |
| Gift/sambo | 47 | 38 |
| Studenter med barn | 23 | 15 |
| Boende på studieorten | 50 | 60 |
| Förälder med universitetsutbildning | 59 | 65 |
| Svenska som modersmål | 90 | 91 |
| Förälder född i ett utomnordiskt land | 16 | 16 |

Hur studiemiljön inom samhällsvetenskapliga utbildningar beskrivs av de studenter som deltagit i undersökningen sammanfattas i diagrammet nedan. Diagrammet visar resultaten på index för studiekrav, möjligheter till egenkontroll, stöd i undersökningen och från kursare samt stressnivå.

Diagram 4:4 Studiemiljöindex för Samhällsvetenskapliga området



Resultatredovisningen som följer bygger på genomsnittliga värden för kvinnliga och manliga studenters bedömningar av studiemiljö och studieklimat. Enkätfrågorna har besvarats i en skala mellan 1 och 5, där 1 genomgående anger det lägsta värdet ("inte alls" eller "mycket dåligt") och 5 det högsta ("i hög grad" eller "mycket bra").

Studiekrav

Kravindex för samhällsvetarna ligger jämförelsevis lågt. De kvinnliga studenterna uppskattar veckoarbetstiden till 28 timmar, de manliga till 26.⁴³ Studenter vars föräldrar enbart har grundskoleutbildning och studenter som har annat modersmål än svenska ägnar flest timmar åt studierna. Gruppen studenter med grundskoleutbildade föräldrar är större inom samhällsvetenskapliga utbildningar än inom övriga.

Bedömningar av arbetsbelastningen i studierna ligger under genomsnittet för samtliga utbildningar i undersökningen, likaså bedömningarna av studiernas svårighetsgrad. De krav som samhällsvetarstudenterna uppfattar som högst är kraven på samarbetsförmåga (3,7).

Nivån på studiekraven varierar mellan olika program och fristående kurser (mellan 3,0 och 3,5). Högst studiekrav upplever studenterna på psykologprogrammet (3,5). Av dem som läser fristående kurser upplever studerande i statsvetenskap högst krav (3,5). Kraven upplevs i regel som rimliga att uppnå. Frågan om studiekravens negativa effekter visar följdriktigt att dessa är mindre vanliga bland samhällsvetare än bland studenter i övrigt. Endast ett fåtal studenter har på grund av studiekraven bytt kurs, studieinriktning, gjort studieuppehåll eller sjukskrivit sig. När det gäller varifrån studiekraven kommer menar både kvinnliga och manliga studenter att det främst är från dem själva, i viss mån också från lärarna, studiemedelssystemet och arbetsmarknaden.

Egenkontroll

Index är sammansatt av frågorna om tydliga krav på studieprestationer och kvaliteten på informationen om utbildningens/kursens mål, uppläggning, innehåll, kurslitteratur, schema, examination och kursvärdering. Detta index ligger, liksom för flertalet utbildningar i undersökningen på i genomsnitt 3,3. Av programmen har Personal- och arbetsliv högst index (3,6) och av fristående kurser genusvetenskap (3,7) och pedagogik (3,7).

De låga indexnivåerna tyder på att studenternas möjligheter att planera sina studier är något begränsade. 74 % anser att informationen varit tillräcklig för att de skulle kunna göra en tidsmässig planering, men endast hälften så många anser att de kunnat planera hela terminen. Detta kan innebära problem t.ex. med tanke på den stora andelen studenter med barn (23%), vilket diskuterades i Samhällsvetarstudenternas referensgrupp.

⁴³ Veckoarbetstiden varierar påtagligt mellan program och fristående kurser. Psykolog- och socionomutbildningarna redovisar en veckoarbetstid på något mer än 30 timmar. Studenter på fristående kurser i pedagogik, rättssociologi, freds- och konfliktkunskap, genusvetenskap redovisar en veckoarbetstid på under 20 timmar (jfr Studentbarometern: samhällsvetenskap och ekonomi).

För att ytterligare belysa kontrolldimensionen besvarar studenterna frågor om graden av inflytande över studiernas innehåll samt möjligheterna till egen tidsplanering. Kontroll över den egna tidsplaneringen bedömdes av kvinnliga studenter till 3,4 och manliga 3,3. Det egna inflytandet över studiernas innehåll bedömdes som mycket sämre (både kvinnliga och manliga gjorde skattningen 2,5).

Stöd i undervisningen

Resultatet av hur studenterna bedömde det stöd de får i studierna presenteras nedan.

Tabell 4:16 Vilket stöd/uppmuntran i dina studier har du från ...

| | samhällsvetarstudenter | | spännvidden i genomsnittsvärden/ samtliga fakulteter |
|--------------------------------------|------------------------|-----|---|
| | kvinnor | män | |
| kursare | 3,6 | 3,4 | 3,3 - 4,1 |
| mentor | 2,6 | 2,5 | 2,3 - 3,8 |
| lärare | 2,9 | 3,0 | 2,5 - 3,9 |
| handledare för uppsats/examensarbete | 3,4 | 3,1 | 2,7 - 3,8 |
| studievägledare | 2,8 | 2,5 | 2,1 - 3,7 |
| studentkåren | 2,0 | 2,2 | 1,8 - 2,7 |
| partner/vänner | 4,2 | 3,8 | 4,0 - 4,5 |
| föräldrar/syskon | 4,2 | 3,8 | 3,9 - 4,5 |

Inom programmen varierar index mellan 3,0 och 3,2, inom fristående kurser mellan 2,7 (pedagogik och MKV) och 3,2 (psykologi). Det är helt tydligt så att samhällsvetare, liksom flertalet studenter i övrigt, bedömer att stödet är starkast från det egna sociala nätverket. Stödet från lärare och handledare är sämre. Både de kvinnliga och manliga samhällsvetarna ger den feedback de får en låg bedömning (2,8). I vilken grad studieklimatet utmärks av uppskattning och beröm samt respons på studiearbetet ges bedömningarna 2,7 respektive 2,8.⁴⁴

Studenterna besvarade också frågan om de känner till universitetets centrala stödverksamheter. Om de varit i kontakt med verksamheten i fråga gavs de också möjlighet att bedöma kvaliteten på kontakten.

⁴⁴ Av Studentbarometern: samhällsvetenskap och ekonomi (2004) framgår att studenterna inom hälften av utbildningarna inom program och fristående kurser var nöjda med lärarnas förmåga att ge konstruktiv respons, hälften var mycket missnöjda. Vid så gott som samtliga utbildningar, med undantag för Fritidsarbete och fritidskultur, var studenterna missnöjda med den hjälp de fått att lägga upp studiearbetet.

Tabell 4:17 Universitetets stödverksamheter

| | Känner till verksamheten(%) | Bedömning (1=mycket dålig, 5=mycket bra) |
|------------------------------|-----------------------------|---|
| Antagningsavdelningen | 69 | 3,6 |
| Arbetslivscenter | 24 | 3,9 |
| Examensavdelningen | 12 | 3,7 |
| Avdn för handikappverksamhet | 9 | 4,3 |
| Centrala studievägledningen | 50 | 3,3 |
| Studenthälsan | 58 | 3,6 |
| Studieverkstad | 12 | 3,8 |

Mest kända är Antagningsavdelningen och Studenthälsan. Avdelningen för handikappverksamhet ges högt betyg. Detta är positivt med tanke på att en stor andel av studenterna som får stöd på grund av funktionshinder läser samhällsvetenskapliga utbildningar.⁴⁵ Andra viktiga stödverksamheter som samhällsvetarna angett i enkätens öppna svar är biblioteket, internationell sekreterare, mentorsverksamhet, nationen, kåren, studentpräst, programföreningar, psykologprogrammets terapi.

Stöd från kursare

Detta index innefattar frågorna om studieklimatet kursare emellan. Hur samhällsvetarna uppfattar olika aspekter av studieklimatet framgår nedan.

Tabell 4:18 Studieklimatet bland dina kursare utmärks av ...

| | samhällsvetarstudenter | | spännvidden i genomsnittsvärden/ samtliga fakulteter |
|--------------------------|------------------------|-----|---|
| | kvinnor | män | |
| samarbete | 3,8 | 3,7 | 3,3 - 4,2 |
| tolerans och respekt | 3,7 | 3,8 | 3,6 - 4,0 |
| trygghet | 3,5 | 3,5 | 3,3 - 3,8 |
| samhörighet | 3,2 | 3,1 | 3,0 - 3,9 |
| anonymitet ⁴⁶ | 2,8 | 2,9 | 2,3 - 3,2 |
| mobbing | 1,5 | 1,5 | 1,3 - 1,6 |

Stödet från kursare upplevs inte som speciellt starkt inom samhällsvetenskapliga utbildningar. Stödet uppfattas i regel som starkast bland programstudenter (3,6). På fristående kurser upplever studenter i genusvetenskap starkast stöd (3,8) och MKV studenter det svagaste (3,1). Studenter på olika utbildningar har olika förutsättningar att utveckla detta stöd, menade samhällsvetarstudenternas referensgrupp. Det är i regel svårt att känna gemenskap inom samhälls-

⁴⁵ Jfr Nilsson Lindström (2003) *Studenter med funktionshinder och deras erfarenheter av utbildningen vid Lunds universitet*, Utvärderingsenheten rapport nr 2003:223

⁴⁶ Ju lägre värden på anonymitet och mobbing desto positivare resultat.

vetenskapliga ämnen och i synnerhet fristående kurser, t.ex. beroende på att studenterna bedriver studier tillsammans endast en kort period och många gör tillgodoräknanden som har till följd att de inte ens följs åt under en hel termin. Bättre förutsättningar att utveckla ämnes- eller yrkesidentitet på fristående kurser har t.ex. statsvetarna som har gemensamma lokaler där de kan träffas, menade referensgruppen.

Upplevelser av stress

Detta index sammanfattar frågorna om i vilken grad studiekraven är stressande och i vilken utsträckning studiemiljön utmärks av höga prestationskrav, tentamensångest, konkurrens. I tabellen exemplifieras stressindex och stressnivåer för program- och ämnesutbildningar. Av dem som upplever en hög stressnivå är 80% kvinnor. Flertalet av dessa läser på program.

Tabell 4:19 Exempel på stressindex och stressnivåer inom samhällsvetenskapliga utbildningar

| | Stress-index | Stressnivå (andel studenter) | | |
|------------------------------|--------------|------------------------------|------------|---------|
| | | låg (%) | mellan (%) | hög (%) |
| <i>Program:</i> | | | | |
| Pol.mag | 3,6 | 3 | 67 | 30 |
| Psykolog | 3,4 | 8 | 65 | 28 |
| PA | 3,3 | 8 | 64 | 28 |
| Fritids- och kultur | 3,2 | 0 | 85 | 15 |
| Socionom | 3,0 | 13 | 69 | 18 |
| <i>Ämnen:</i> | | | | |
| MKV | 3,7 | 0 | 73 | 27 |
| Statsvetenskap | 3,4 | 2 | 68 | 29 |
| Genusvetenskap | 3,2 | 0 | 80 | 20 |
| Psykologi | 3,1 | 13 | 70 | 17 |
| Sociologi | 3,0 | 12 | 77 | 12 |
| Pedagogik | 2,8 | 21 | 71 | 7 |
| Kulturgeografi | 2,8 | 25 | 69 | 6 |
| samtliga S-utbildningar | 3,2 | 10 | 70 | 20 |
| samtliga utbildningar vid LU | 3,4 | 9 | 61 | 30 |

Samhällsvetenskapliga utbildningar har i regel en mindre andel studenter som upplever hög stressnivå. Detta hänger förmodligen främst samman med lägre nivåer på kravindex. Enligt studenternas referensgrupp och enligt resultaten av denna undersökning är ett viktigt syfte med studierna kunskapsmässig och personlig utveckling. Förväntningarna vad avser arbetsmarknaden är däremot inte speciellt höga. Referensgruppen menade att studiernas många gånger diffusa kopplingar till arbetslivet kan vara en påtaglig stressfaktor för många

studenter.⁴⁷ Av tabellen nedan framgår att samhällsvetarna har måttliga förväntningar på sina framtida möjligheter på arbetsmarknaden.

Tabell 4:20 Förväntningar på studierna när det gäller framtida...

| | Samhällsvetarstudenter | | spännvidden i genomsnittsvärden/ samtliga fakulteter |
|----------------------------------|------------------------|-----|---|
| | kvinnor | män | |
| möjligheter på arbetsmarknaden | 3,6 | 3,5 | 2,8 - 4,5 |
| tillfredsställelse i arbetslivet | 3,9 | 3,8 | 3,4 - 4,4 |
| arbete utomlands | 2,8 | 3,1 | 2,6 - 3,9 |
| forskarkarriär | 2,5 | 2,7 | 2,0 - 3,7 |
| kunskapsmässig utveckling | 4,2 | 4,1 | 3,8 - 4,6 |
| personlig utveckling | 4,4 | 4,1 | 4,0 - 4,5 |

Likabehandlingsfrågor

Samhällsvetarstudenternas genomsnittsbedömningar av hur de bemöts i utbildningen ligger högt (tabell 2, bilaga 1), men spridningen är stor på individnivå. Var fjärde student har uppgett att de blivit illa bemötta, en del av dessa så illa att de känt sig kränkta. Kränkningen beror i de flesta fall på negativa uttalanden från lärare.

”Diskuterade en tidigare uppsats jag skrivit med en lärare på min kurs. Beskrev mitt resultat och min personliga slutsats. Läraren sa då att om jag kommit fram till den slutsatsen kunde jag inte veta tillräckligt och att jag borde läsa på lite mer innan jag uttalade mig. Samma lärare propagerade för sin politiska ställning i undervisningen och tryckte verbalt ner studenter under lektionerna. Det slutade med att alla var helt tysta och jag har aldrig känt mig så dum och obildad trots att jag läser på magisternivån.” (kvinnlig stud)

”Ett genomgående tema är en nedsättande syn på idioterna där ute i verkligheten. Många lärare klarar inte av kritik som ställer sig utanför deras egen ståndpunkt, då trycker de ner en, ironiserar, ber en att själv hålla i undervisningen eller bara ignorerar och förlöjligar.” (manlig stud)

”Det var på vår kurs i juridik (på socionomutbildningen) där vår lärare nonchalant och hånskrattande berättar om att om man inte klarar kurserna på juridik kan man helt enkelt gå till Socialhögskolan där de kräver mindre. Jävligt kul bemötande. Detta var bara en bråkdel av hans uttalande.” (kvinnlig stud)

Studenter med funktionshinder beskriver situationer då de bemöts med ifrågasättande och nedvärderande attityder från lärare och studievägledare.

”Tydliga antydningar från studievägledare att jag inte borde söka forskarutbildning pga neuropsykiskt funktionshinder. Fördomsfullt, kränkande och diskriminerande!”

⁴⁷ I Studentbarometern: samhällsvetenskap och ekonomi konstateras att studenternas bedömningar av undervisning om arbetslivet, undervisningens förberedelser för arbetslivet och möjligheter till praktik är klart kritiska. Undervisningen saknar i hög grad arbetslivsanknytning.

”Jag m fl blev ’orättvist’ behandlade vid examination av A + B uppsatser. Personligen blev jag kränkt + förbannad ett par dagar. En kursare med dyslexi var inblandad. Kritiken mot oss upplevdes som riktad mot vår stil mer än att det skulle vara konstruktiv. I samband med A-uppsatsen fick jag en förklaring/ursäkt och det kändes bättre. I samband med B-uppsatsen fick vi som grupp bara negativ kritik och ingen ursäkt.”

”Jag har ett funktionshinder som hindrar mig från att delta vid undervisningen på plats. Detta gick att lösa i två terminer via anteckningshjälp. Jag sökte intet ont anande vidare inom samma ämne vt 04. Då fick jag beskedet att detta ej var genomförbart längre. Man bad om ursäkt att man inte tänkt på detta tidigare. Detta resulterade i att jag blev tvungen att sjukskriva mig. De 1,5 åren jag lagt ut på denna utbildning känns nu bortkastade.”

Den mest frekventa grunden för kränkning är kön, vilket beskrivs av kvinnliga studenter främst inom kvinnodominerade programutbildningar.

”Blev helt överkörd, ej lyssnad på alls i en handledarsituation, första kontakten. Professorn ringde under vårt möte en annan lärare på institutionen varpå han kallade mig ’jättesöt och trevlig flicka.’ Vet ej om hans i övrigt märkliga översittarbeteende berodde på mitt kön, men kränkande var det hur som helst.”

”Den grövsta situationen är en lärare som var ansvarig för en kurs á 5 p. Han ignorerade konsekvent tjejer & deras förslag/kommentarer & berömde enbart killar. Utom en tjej som fick beröm för att hon var lågmäld och rar! En annan tjej favoriserades också – hon hade ett typiskt bimboutseende & bimbobeteende. Killar uppmuntrades och fick beröm oavsett om de gjorde något bra eller inte. Överhuvudtaget finns det mycket favorisering av killar.”

”Lärarna antydde att tjejer är mindre värda. Hade jag varit äldre vid tillfället hade jag gjort något åt det (sagt ifrån till högre ort).”

”Sexuella anspelningar – läraren anmälde – fick säga upp sig själv!! Besviknen på att jag fick ingen ’ursäkt’ för lidandet, ingen vill vidröra det. Ångrar idag att man inte gick vidare med processen men just då orkade jag inte.

När samhällsvetarstudenterna bedömer i vilken utsträckning de trivs i utbildningen ligger de kvinnliga studenters genomsnittliga bedömningar på samma nivå som de manligas (diagram 1, bilaga 1). Erfarenheterna i citaten ovan visar emellertid på betydelsen av att ytterligare uppmärksamma jämställdhetsfrågorna inom fakulteten. Inom samhällsvetarskapliga utbildningar studerar flera av de studenter som sökt handikappavdelningens stöd för sitt funktionshinder, vilket ytterligare betonar vikten av hur likabehandlingsfrågor belyses och behandlas av utbildningsansvariga.

4:5 Ekonomihögskolan

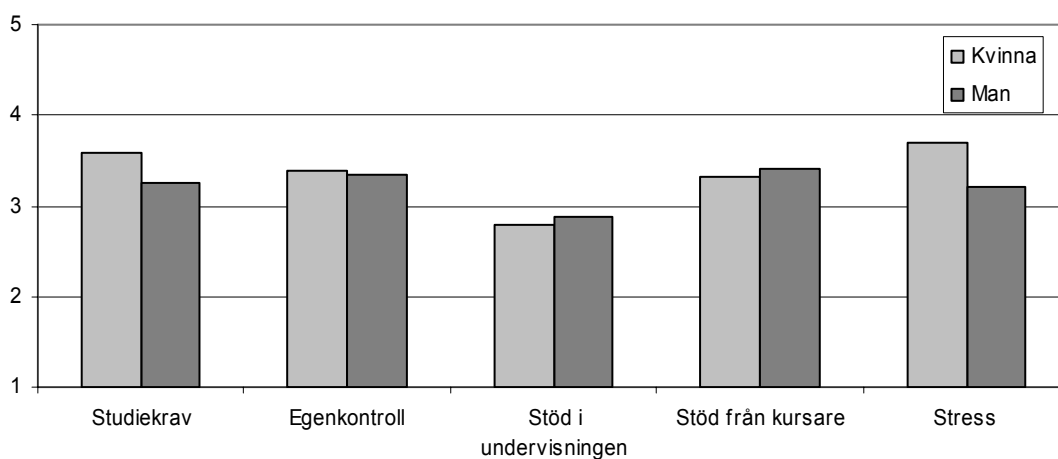
262 ekonomistudenter har medverkat i undersökningen. Hälften är programstudenter. Genomsnittsåldern är 25 år.

Mångfaldsfakta om ekonomistudenterna i undersökningen/samtliga deltagare (%)

| | ekonomi- studenterna | samtliga deltagare |
|---------------------------------------|-------------------------|-----------------------|
| Kvinnor/män | 51/49 | 63/37 |
| Gift/sambo | 31 | 38 |
| Studenter med barn | 10 | 15 |
| Boende på studieorten | 57 | 60 |
| Förälder med universitetsutbildning | 68 | 65 |
| Svenska som modersmål | 88 | 91 |
| Förälder född i ett utomnordiskt land | 18 | 16 |

Hur studiemiljön vid Ekonomihögskolan beskrivs av de studenter som deltagit i undersökningen sammanfattas i diagrammet nedan. Diagrammet visar resultaten på index för studiekrav, möjligheter till egenkontroll, stöd i undervisningen och från kursare samt stressnivå.

Diagram 4:5 Studiemiljöindex för Ekonomihögskolan



Resultatredovisningen som följer bygger på genomsnittliga värden för kvinnliga och manliga studenters bedömningar av studiemiljö och studieklimat. Enkätfrågorna har besvarats i en skala mellan 1 och 5, där 1 genomgående anger det lägsta värdet ("inte alls" eller "mycket dåligt") och 5 det högsta ("i hög grad" eller "mycket bra").

Studiekrav

Kravindex för ekonomistudenterna motsvarar ungefär genomsnittet för samtliga utbildningar i undersökningen. Resultaten visar emellertid att kvinnliga studenter upplever högre krav än de manliga. Kvinnliga studenters genomsnittliga veckoarbetstid är 30 timmar, de manligas 27.⁴⁸ Arbetsbelastningen bedöms av kvinnor till 3,9 och män 3,6. Däremot är det inga större könsskillnader i bedömningen av studiernas svårighetsgrad.

I diskussionerna med ekonomistudenternas referensgrupp framkom att det fanns höga krav på förkunskaper i t.ex. matematik och höga krav på självstudier. Undersökningen visar inte att kraven på förkunskaper uppfattas som speciellt höga, däremot är kraven på självstudier höga (4,2). Speciellt studenter med annat modersmål än svenska upplever höga krav.

Resultaten på studiekravindex varierar mellan utbildningarna. Högst krav upplever internationella ekonomer (3,6), lägst ligger kravnivån på fristående kurser (3,3). Studenterna i referensgruppen menade att kraven i första hand kommer från dem själv och i hög grad även från arbetsmarknaden. En tredjedel av de kvinnliga studenterna och en fjärdedel av de manliga har som följd av studiekraven funderat över att byta kurs, studieinriktning eller göra studieuppehåll. Studieuppehåll är vanligast, 8% har gjort uppehåll i studierna.

Egenkontroll

Kontrollindex är sammansatt av frågorna om tydliga krav på studieprestationer och informationen om utbildningens/kursens mål, uppläggning, innehåll, kurslitteratur, schema, examination och kursvärdering. Som framgår av index uppfattar studenterna kvaliteten på denna information som medelmåttig. Sämst är informationen om kursvärderingar.⁴⁹

På frågan om informationen varit tillräcklig för att ge studenten möjlighet till tidsmässig planering svarade 70% ja. Däremot hade endast hälften så många haft möjlighet att planera hela terminen. Enligt referensgruppen försvåras möjligheterna till planering när schema och tentamensresultat försenas.

⁴⁸ Enligt Studentbarometern: samhällsvetenskap och ekonomi (2004) redovisar ekonom- och samhällsvetarstudenter de lägsta studieinsatserna bland heltidsstuderande vid universitetet. Veckoarbetstiden för olika ekonomprogram och ämnen varierade mellan 21 och 27 timmar.

⁴⁹ Av Studentbarometern: samhällsvetenskap och ekonomi (2004) framgick att ekonomistudenter är nöjda med förekomsten av kursvärderingar men, med undantag för studenter inom systemvetenskap, ekonomisk historia och handelsrätt, missnöjda med kursvärderingars betydelse för kursers utformning.

Studenterna bedömer kontrollen över den egna tidsplaneringen som medelmåttig. Möjligheterna till eget inflytande över studiernas innehåll bedöms däremot som dåliga (2,1). Detta innebär begränsade möjligheter till kontroll över och i studiet arbetet.

Stöd i undervisningen

Resultatet av hur studenterna bedömde det stöd de får i studierna presenteras nedan.

Tabell 4:21 Vilket stöd/uppmanträn i dina studier har du från ...

| | ekonomistudenter | | spännvidden i genomsnittsvärden/ samtliga fakulteter |
|--------------------------------------|------------------|-----|---|
| | kvinnor | män | |
| kursare | 3,2 | 3,4 | 3,3 - 4,1 |
| mentor | 2,4 | 2,2 | 2,3 - 3,8 |
| lärare | 2,5 | 2,6 | 2,5 - 3,9 |
| handledare för uppsats/examensarbete | 2,9 | 3,1 | 2,7 - 3,8 |
| studievägledare | 2,3 | 2,7 | 2,1 - 3,7 |
| studentkåren | 2,2 | 2,2 | 1,8 - 2,7 |
| partner/vänner | 4,3 | 4,0 | 4,0 - 4,5 |
| föräldrar/syskon | 4,3 | 4,0 | 3,9 - 4,5 |

Stödet från lärare ges en mycket låg bedömning, den lägsta av samtliga utbildningar i undersökningen. Frågorna om feedback under kursens gång och i samband med examination får även de låga värden (2,5 respektive 2,9). Studenterna uppfattar att studieklimatet i liten utsträckning utmärks av uppskattning och beröm (2,3) och respons på studiet arbetet (2,7). Enligt referensgruppen upplever studenterna att feedback ofta försummas.⁵⁰

Det är i det sociala nätverket utanför universitetet som studenterna upplever ett starkt stöd. Undantaget är studenter vars föräldrar enbart har grundskoleutbildning. De bedömer stödet från familjen som något sämre än övriga.

I vilken utsträckning ekonomistudenter känner till universitetets centrala stödverksamheter framgår av tabellen nedan. Två tredjedelar känner till Studenthälsan och ger kontakten en positiv bedömning. Betydligt färre känner till handikappverksamheten, men de som varit i kontakt med den är nöjda.

⁵⁰ Dessa resultat överensstämmer med resultaten i Studentbarometern: samhällsvetenskap och ekonomi. Flertalet ekonomistudenter uttryckte ett missnöje med den hjälp de fått att lägga upp studiet arbetet. Studenterna uttryckte också, med undantag för handelsrätt, informatik och ekonomisk historia, ett missnöje med lärarnas förmåga att ge konstruktiv respons på studieprestationer.

Tabell 4:22 Universitetets stödverksamheter

| | Känner till verksamheten (%) | Bedömning (1=mycket dålig, 5=mycket bra) |
|------------------------------|------------------------------|---|
| Antagningsavdelningen | 79 | 3,7 |
| Arbetslivscenter | 31 | 3,5 |
| Examensavdelningen | 19 | 3,4 |
| Avdn för handikappverksamhet | 8 | 4,0 |
| Centrala studievägledningen | 46 | 3,1 |
| Studenthälsan | 63 | 3,8 |
| Studieverkstad | 6 | 4,0 |

Stöd från kursare

Stöd från kursare ges inte speciellt högt värde (tabell 4:21). Ekonomistudenternas bedömning är den lägsta av samtliga studenter. Studenter med annat modersmål än svenska upplever ett ännu sämre stöd. Detta stöder referensgruppens uppfattning att ekonomistudenter i hög grad studerar på egen hand, utan kontakt med kursare.

Index innefattar frågor om studieklimatet kursare emellan. Studenternas bedömningar av olika aspekter på studieklimatet framgår av tabellen nedan.

Tabell 4:23 Studieklimatet bland dina kursare utmärks av ...

| | ekonomistudenter | | spännvidden igenom ⁵¹ snittsvärden/ samtliga fakulteter |
|--------------------------|------------------|-----|--|
| | kvinnor | män | |
| samarbete | 3,5 | 3,6 | 3,3 - 4,2 |
| tolerans och respekt | 3,7 | 3,6 | 3,6 - 4,0 |
| trygghet | 3,2 | 3,4 | 3,3 - 3,8 |
| samhörighet | 2,9 | 3,1 | 3,0 - 3,9 |
| anonymitet ⁵² | 3,3 | 3,0 | 2,3 - 3,2 |
| mobbing | 1,5 | 1,5 | 1,3 - 1,6 |

När det gäller aspekter som tolerans och respekt ges dessa de lägsta betygen av samtliga utbildningar i undersökningen. Flera studenter upplever anonymitet. Studenterna i referensgruppen menade att anonymiteten kan förklaras av de höga kraven på självstudier. Undervisningen består ofta av storföreläsningar. Det finns få studieplatsen på Ekonomacentrum. På grupparbeten ges högst G, på individuell tentamen VG. Betygssystemet motverkar samarbete, enligt studentrepresentanterna. Ekonomistudier framstår i hög grad som ett individuellt projekt med få kontakter med lärare och kursare.

⁵¹ Genomsnitt för universitetet inkluderar både kvinnor och män, varför det könsuppdelade resultatet för fakulteten kan överstiga intervallet.

⁵² Ju lägre värden på anonymitet och mobbing desto positivare resultat.

Upplevelser av stress

Stressindex sammanfattar frågorna om i vilken grad studiekraven upplevs som stressande och i vilken utsträckning studiemiljön utmärks av höga prestationskrav, tentamensångest och konkurrens. I tabellen nedan ges exempel på stressindex och stressnivåer i olika ekonomutbildningar. Högst andel studenter som upplever hög stress i studierna finns inom ekonomprogrammet och utbildningen till internationell ekonom. En hög andel av studenterna i högstressituation är kvinnor (65%).

Tabell 2:24 Exempel på stressindex och stressnivåer inom ekonomiska utbildningar

| | Stress- Index | Stressnivå (andel studenter) | | |
|------------------------------|------------------|------------------------------|------------|---------|
| | | låg (%) | mellan (%) | hög (%) |
| Ekonomprogrammet | 3,7 | 5 | 55 | 40 |
| Internationell ekonom | 3,6 | | 64 | 36 |
| Systemvetare | 3,3 | 4 | 79 | 17 |
| fristående kurser | 3,3 | 10 | 62 | 28 |
| samtliga E-utbildningar | 3,6 | 7 | 61 | 32 |
| samtliga utbildningar vid LU | 3,4 | 9 | 61 | 30 |

Att framförallt kvinnliga studenter upplever en hög stressnivå hänger förmodligen samman med att de upplever både högre studiekraav och ett något sämre stöd från kursare än de manliga. Enligt referensgruppen finns det "en stark yrkeskänsla" bland ekonomstudenter. "Man läser ekonomi och ska bli ekonom." Detta kan leda till att studenter uppfattar att utrymmet för individuella variationer och olika personligheter som begränsat. Yrkeskänslan skulle även kunna ha en positiv effekt, nämligen att ge en känsla av identitet och målinriktning. Det som motverkar denna positiva effekt är ekonomers situation på arbetsmarknaden. Uppfattningen bland studenterna är att konkurrensen är hård och detta präglar synen på utbildningen och relationerna till kursare. Förväntningarna när det gäller de framtida möjligheterna på arbetsmarknaden är inte högt ställda.

Tabell 4:25 Förväntningar på studierna när det gäller framtida...

| | Ekonomistudenterna | | spännvidden i genomsnittsvärden/ samtliga fakulteter |
|----------------------------------|--------------------|-----|---|
| | kvinnor | män | |
| möjligheter på arbetsmarknaden | 3,7 | 3,7 | 2,8 - 4,5 |
| tillfredsställelse i arbetslivet | 3,9 | 3,9 | 3,4 - 4,4 |
| arbete utomlands | 3,4 | 3,4 | 2,6 - 3,9 |
| forskarkarriär | 2,1 | 2,4 | 2,0 - 3,7 |
| kunskapsmässig utveckling | 4,1 | 3,9 | 3,8 - 4,6 |
| personlig utveckling | 4,2 | 3,9 | 4,0 - 4,5 |

Likabehandlingsfrågor

Ekonomstudenternas genomsnittsbetyg av hur de bemöts i utbildningen ligger jämförelsevis lägre än flertalet utbildningar (tabell 2, bilaga 1). Var sjätte ekonomstudent har upplevt sig illa bemötta, en del så illa att de känt sig kränkta. En del av dem som känt sig kränkta har angett att de blivit det på grund av personlig stil eller social bakgrund.

”Kommer man från en annan social bakgrund än den som finns bland Lunds vissa lärare och studenter (dvs elittänkande snobbar) så får man räkna med att behandlas annorlunda. Vid examination kan du räkna med att dina svar kan bedömas som fel när det i själva verket kan vara rätt, men för att läraren tycker något annat så får man rätta sig efter det.” (manlig stud)

Etnisk bakgrund har varit anledning till att en del studenter upplevt kränkning.

”Jag fick ett lägre betyg än vad jag förtjänade. Många reagerade på att jag inte fick VG, även kurskamrater! Självt upplevde jag det som att jag inte passade in i den VG-mall som läraren hade, vilken verkade vara baserad på personlighet och stil istället för deltagande och nivå på inläggen: Det verkar som att läraren hade en förutbestämd bild på hur en ekonom är och de som passade in i den bilden fick VG oavsett prestationer.” (kvinnlig stud)

”Vid frågor fick jag fel svar, dvs helt andra svar än vad de andra studenterna fick. Blev alltid irriterad över mina frågor och försökte undvika mig. Dessutom skrev han att jag skulle använda hjärnan och sluta bete mig som jag vore dum.” (manlig stud)

” – att läraren ej vill hjälpa – undviker mig – vänder ryggen till när jag frågar något. ” (manlig stud)

Kvinnliga studenter har känt sig kränkta på grund av att de är kvinnor.

”Läraren tilltalade mig i nedsättande ordalag ’lilla gumman’. Vid annat tillfälle har en annan lärare anspelat på sex i sin undervisning.” (kvinnlig stud)

”En lärare i 50-60 årsåldern tilltalar flickor ”generellt” som ”lilla fröken” och viftar konstant bort frågor och svar eftersom vi i alla fall kommer vara mammalediga och inte ha karriärer. I samma veva hade jag kursare i 30-40 årsåldern som uppträdde ytterst olämpligt mot oss 5 tjejer som finns i gruppen.” (kvinnlig stud)

På frågan hur de trivs i det studieklimat de visats i svarar ekonomstudenterna med att vara måttligt positiva (diagram 1, bilaga 1). Kvinnliga studenter och studenter vars föräldrar enbart har grundskoleutbildning är minst positiva. Tillsammans med juridikstudenterna framstår ekonomistudenterna som de som är minst positiva till sin studiemiljö av samtliga utbildningar i undersökningen.

4:6 Medicin

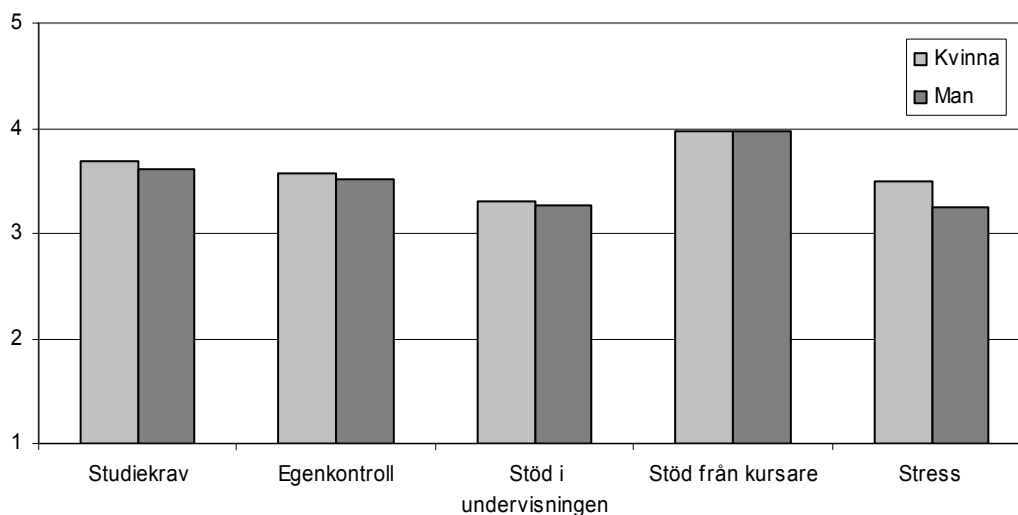
259 studenter har medverkat i undersökningen. Samtliga är programstudenter. Genomsnittsåldern är 27 år.

Mångfaldsfakta om medicin- och vårdstudenterna i undersökningen/samtliga deltagare (%)

| | medicin- och vård- studenterna | samtliga deltagare |
|---------------------------------------|--------------------------------------|-----------------------|
| Kvinnor/män | 80/20 | 63/37 |
| Gift/sambo | 48 | 38 |
| Studenter med barn | 25 | 15 |
| Boende på studieorten | 61 | 60 |
| Förälder med universitetsutbildning | 64 | 65 |
| Svenska som modersmål | 92 | 91 |
| Förälder född i ett utomnordiskt land | 14 | 16 |

Hur studiemiljön inom medicin- och vårdutbildningarna beskrivs av de studenter som deltagit i undersökningen sammanfattas i diagrammet nedan. Diagrammet visar resultaten på index för studiekraV, möjligheter till egenkontroll, stöd i undervisningen och från kursare samt stressnivå.

Diagram 4:6 Studiemiljöindex för Medicinska fakulteten



Resultatredovisningen som följer bygger på genomsnittliga värden för kvinnliga och manliga studenters bedömningar av studiemiljö och studieklimat. Enkätfrågorna har besvarats i en skala mellan 1 och 5, där 1 genomgående anger det lägsta värdet ("inte alls" eller "mycket dåligt") och 5 det högsta ("i hög grad" eller "mycket bra").

Studiekrav

Den genomsnittliga veckoarbetstiden ligger högt, 36 timmar. Studenter vars föräldrar har grundskolebakgrund anger en längre veckoarbetstid. När det gäller arbetsbelastning bedömer kvinnliga studenter denna som något högre än manliga. Av utbildningskraven är det framförallt kraven på självstudier och samarbetsförmåga som bedöms som höga. Det är skillnader i kravnivå mellan olika utbildningar. Läkare och sjukgymnaster anger högst nivå på studiekraven (3,9) och sjuksköterskor lägst (3,3).

De negativa effekterna av studiekraven visar sig främst bland kvinnorna. Var femte kvinnlig student har funderat på att byta kurs eller studieinriktning, var tredje har funderat på studieuppehåll. Det är emellertid få som realiserat sina funderingar. Vanligast är studieuppehåll.

På frågan om varifrån kraven kommer svarade både kvinnliga och manliga studenter i första hand från sig själva, men i viss mån även från lärarna. Studenternas referensgrupp menade att anledningen till att studenterna ställer höga krav på sig själva främst har att göra med höga antagningspoäng och selektionen av studenter till utbildningarna inom medicin och vård.

Egenkontroll

Kontrollindex är sammansatt av frågorna om tydliga krav på studieprestationer och informationen om utbildningens/kursens mål, uppläggning, innehåll, kurslitteratur, schema, examination och kursvärdering. För medicinska utbildningar totalt ligger detta index jämförelsevis högt, högst för läkarutbildningen (3,7) och lägst för sjuksköterskeutbildningen (3,4). 72% av studenterna anser att de fått tillräckligt med information för att tidsmässigt kunna planera sina studier, men endast 26% har kunnat planera en hel termin. Detta kan innebära problem t.ex. då var fjärde medicin- och vårdstuderande som deltagit i undersökningen är förälder.

Både kvinnor och män ger möjligheterna till kontroll över den egna tidsplaneringen ett medelmåttigt betyg. Möjligheterna till eget inflytande över studiernas innehåll bedöms som dåliga (2,7). Detta visar att det jämförelsevis höga värdet på kontrollindex inte motsvaras av några större möjligheter till inflytande över studiearbetet.⁵³

⁵³ Av Studentbarometern 2000 framgår att medicinstudenterna är missnöjda med möjligheterna att påverka utbildningen och till kursvärderingars betydelse för kursers utformning. Jönsson (2004) konstaterar att två tredjedelar av läkarstudenterna i Lund/Malmö anser sig inte alls eller inte i någon högre utsträckning ha möjlighet att påverka utbildningen.

Stöd i undervisningen

Resultatet av hur studenterna bedömde det stöd de får i studierna presenteras nedan.

Tabell 4:26 Vilket stöd/uppmantran i dina studier har du från ...

| | medicin- och vård- studenterna | | spännvidden i genom- snittsvärden/ samtliga fakulteter ⁵⁴ |
|--------------------------------------|-----------------------------------|-----|--|
| | kvinnor | män | |
| kursare | 4,2 | 4,0 | 3,3 - 4,1 |
| mentor | 3,0 | 3,6 | 2,3 - 3,8 |
| lärare | 3,2 | 3,5 | 2,5 - 3,9 |
| handledare för uppsats/examensarbete | 3,5 | 3,8 | 2,7 - 3,8 |
| studievägledare | 3,3 | 3,2 | 2,1 - 3,7 |
| studentkåren | 2,5 | 2,5 | 1,8 - 2,7 |
| partner/vänner | 4,5 | 4,4 | 4,0 - 4,5 |
| föräldrar/syskon | 4,5 | 4,4 | 3,9 - 4,5 |

Stödet upplevs som starkast från kursare och de sociala nätverken utanför universitet. Stödet från lärare och handledare upplevs som måttligt, särskilt av kvinnorna. På frågorna om feedback under kursens gång och i samband med examination är bedömningarna lägre (3,0 under kursens gång och 3,4 vid examination). Bedömningarna av i vilken utsträckning studieklimatet utmärks av uppskattning och beröm samt respons i studiearbetet ligger på samma nivåer.⁵⁵ Trots det ligger dessa bedömningar över genomsnittet för samtliga universitetsutbildningar. Enligt studenternas referensgrupp är upplevelser av stöd i undervisningen i hög grad beroende av engagemanget hos lärarna, framförallt om undervisningen bedrivs enligt PBL. Indexvärdet för stöd i undervisningen är i genomsnitt 3,3 med undantag för logopedprogrammet vars värde är något lägre (2,8).

Studenterna svarade också på frågan om de känner till universitetets centrala stödverksamheter och vilken erfarenhet de i så fall har av denna kontakt. Av tabellen nedan framgår att Avdelningen för handikappverksamhet är känd av ett fåtal, men mycket uppskattad av dem som varit i kontakt med den. Detta är ett mycket positivt resultat då flera studenter med funktionshinder har valt medicinska utbildningar.⁵⁶ Högst andel känner till Studenthälsan och har en positiv erfarenhet av denna kontakt. Medicin- och vårdstudenterna ger i enkätens öppna svar exempel på andra stödjande verksamheter som kåren, nationen, studentpräst och kyrkan.

⁵⁴ Genomsnittsvärdena för universitetet inkluderar både kvinnor och män, varför det könsuppdelade resultatet för fakulteten kan överstiga intervallet.

⁵⁵ Jfr Jönsson (2004) som konstaterar att en stor del läkarstudenter upplevde en brist på uppmantran och uppmärksamhet från lärarna. Flertalet menade att det fanns brister i återkopplingen på kunskaper och färdigheter.

⁵⁶ Jfr *Studenter med funktionshinder och deras erfarenheter av utbildningen vid Lunds universitet*, Utvärderingsenheten rapport nr 2003:223.

Tabell 4:27 Universitetets stödverksamheter

| | Känner till verksamheten (%) | Bedömning (1=mycket dålig, 5=mycket bra) |
|------------------------------|------------------------------|---|
| Antagningsavdelningen | 56 | 3,9 |
| Arbetslivscenter | 6 | 4,0 |
| Examensavdelningen | 5 | 3,0 |
| Avdn för handikappverksamhet | 9 | 4,9 |
| Centrala studievägledningen | 46 | 3,2 |
| Studenthälsan | 70 | 3,8 |
| Studieverkstad | 11 | 3,3 |

Stöd från kursare

Stödet från kursare upplevs som starkt (tabell 4:26). Medicin- och vårdstudenternas betyg på detta stöd är det högsta av samtliga studenters. Studenter med annat modersmål än svenska upplever ett något sämre stöd. Index innefattar frågor om studieklimatet kursare emellan. Studenternas bedömningar av enskilda aspekter framgår av tabellen nedan.

Tabell 4:28 Studieklimatet bland dina kursare utmärks av ...

| | medicin- och vårdstudenterna | | spännvidden i genomsnittsvärden/ samtliga fakulteter |
|--------------------------|------------------------------|-----|---|
| | kvinnor | män | |
| samarbete | 4,2 | 4,2 | 3,3 - 4,2 |
| tolerans och respekt | 4,0 | 4,0 | 3,6 - 4,0 |
| trygghet | 3,9 | 3,8 | 3,3 - 3,8 |
| samhörighet | 3,8 | 3,9 | 3,0 - 3,9 |
| anonymitet ⁵⁷ | 2,7 | 2,9 | 2,3 - 3,2 |
| mobbing | 1,5 | 1,6 | 1,3 - 1,6 |

Medicin- och vårdstudenterna ger studieklimatet högt betyg, det högsta av samtliga utbildningar. Sjukgymnasterna har gett högst betyg (4,4), sjuksköterskor och logopeder något lägre (3,8). Enligt studenterna i referensgruppen hänger det goda samarbetet och samhörigheten i hög grad samman med det betygssystem som tillämpas, endast Underkänt och Godkänt. Samarbete befrämjas och konkurrensen studenter emellan bedöms som låg.

Upplevelser av stress

Detta index sammanfattar frågorna om i vilken grad studiekraven är stressande och i vilken utsträckning studiemiljön utmärks av höga prestationskrav, tentamensångest och konkurrens. I genomsnitt varje tredje student upplever en hög

⁵⁷ Ju lägre värden på anonymitet och mobbing desto positivare resultat.

stressnivå. 86% av dessa är kvinnor.⁵⁸ Studenternas bedömningar av stressnivå skiljer sig mellan olika utbildningar, vilket framgår av tabellen nedan.

Tabell 4:29 Exempel på stressindex och stressnivåer inom medicinutbildningar

| | Stress-index | Stressnivå (andel studenter) | | |
|------------------------------|--------------|------------------------------|------------|---------|
| | | låg (%) | mellan (%) | hög (%) |
| sjukgymnast | 3,8 | 0 | 62 | 38 |
| logoped | 3,7 | 9 | 45 | 45 |
| läkare | 3,6 | 3 | 58 | 39 |
| arbetsterapeut | 3,3 | 5 | 74 | 21 |
| sjuksköterska | 3,1 | 18 | 65 | 17 |
| övriga program | 3,3 | 11 | 56 | 33 |
| samtliga M-utbildningar | 3,4 | 8 | 61 | 31 |
| samtliga utbildningar vid LU | 3,4 | 9 | 61 | 30 |

Trots relativt höga studiekraav är genomsnittsvärdena för stressindex inte högre än många andra utbildningar. Detta hänger förmodligen samman med studenternas höga betyg på stödet från kursare. Ytterligare en aspekt som kan motverka stressen i utbildningen är studenternas höga förväntningar på sina framtida möjligheter på arbetsmarknaden och tillfredsställelse i arbetslivet.

Tabell 4:30 Förväntningar på studierna när det gäller framtida...

| | medicin- och vård- studenterna | | spännvidden i genom- ⁵⁹ snittsvärden/ samtliga fakulteter |
|----------------------------------|-----------------------------------|-----|--|
| | kvinnor | män | |
| möjligheter på arbetsmarknaden | 4,5 | 4,6 | 2,8 - 4,5 |
| tillfredsställelse i arbetslivet | 4,3 | 4,5 | 3,4 - 4,4 |
| arbete utomlands | 3,7 | 4,0 | 2,6 - 3,9 |
| forskarkarriär | 3,4 | 3,6 | 2,0 - 3,7 |
| kunskapsmässig utveckling | 4,5 | 4,7 | 3,8 - 4,6 |
| personlig utveckling | 4,5 | 4,5 | 4,0 - 4,5 |

Likabehandlingsfrågor

Bemötandet av studenter inom medicin- och vård utbildningarna får högt betyg (tabell 2, bilaga 1). Mer än var fjärde student har emellertid uppgett att de känt sig illa bemötta, några så illa att de känt sig kränkta. Orsakerna till upplevelser av kränkning har varit flera.

”Det var vid ett seminarie där 4 grupper skulle redovisa. När vi redovisa ställde läraren en massa svåra frågor o dyl. När vi alla var klara sa hon att alla arbeten var bra utom ett som hade glömt detta och detta osv. Vi var den yngsta gruppen och det märktes direkt att hon inte gilla oss.” (kvinnlig stud)

⁵⁸ Enligt Jönsson (2004) är kvinnliga läkarstudenters stressnivå signifikant högre än männens.

⁵⁹ Genomsnittsvärdena för universitetet inkluderar både kvinnor och män, varför det könsuppdelade resultatet för fakulteten kan överstiga intervallet.

”Jag har t.ex. blivit hånad för mina åsikter av föreläsare så att hela klassen (så upplevs det i alla fall!) bildat front mot mig. Jag har blivit utfrysad ur gruppgemenskapen (kurskamraterna).” (kvinnlig stud)

”Jag höll en seminarie framför klassen. En av lärarna var inte nöjd med min seminarie så han skällde ut mig framför hela klassen. Han sa att jag inte har svenska som modersmål och kränkte mig som person. Jag fick både göra posters och seminarie, när andra bara gjorde ett av dem. Samma lärare anklagade mig för fusk fast än jag ej gjort det. Samma lärare strök bort mitt namn vid antagningslistan bara för att jag ej kom på första dagen. Det var ingen reserv så min plats fanns kvar tom. Jag var envis och fick tillbaka min plats.” (kvinnlig stud)

Kvinnliga studenter har upplevt att de utsatts för kränkande bemötande på grund av kön eller på grund av att de har småbarn.

”Jag har från en professor vid läkarutbildningen fått frågan vilken sorts läkare jag vill bli. När jag svarade att jag tror jag är mest intresserad av kirurgi sa ’Jaha ska du gifta dig och skaffa barn också?’ När jag svarade ja på den frågan skrattade han och skakade på huvudet. Själv är han gift, har barn och är kirurg. Det kanske inte låter så farligt, men när man har bemötts på det här sättet upprepade gånger börjar man tänka att det kanske inte ska bli kirurgi.”

”Blivit verbalt kränkt med anspelning på kön/utseende under föreläsning inför hela klassen. Dessutom fick jag i slutet av kursen tenta muntligt för samme man, varvid jag upplevde att han särbehandlade mig negativt genom att ställa för kursen orelevanta frågor och psykiskt pressa mig.”

”Respekt att hålla tiderna. Slutar man 16.00 så gör man det! Jag har vid flera tillfällen fått suckar och kommentarer pga att jag behövt gå vid exakt den tid vi slutar pga att jag vill hämta mina barn från dagis. Ex vis: ”Typiskt mammor! Typiskt småbarnsföräldrar!” (kvinnlig.stud)

En del studenter har känt sig kränkta under sin kliniska utbildning.

”Förödmjukande tilltal och behandling under pågående operation. Operationspersonalen verkar inte förstå vilken kompetens man faktiskt har som läkarstuderande. Läkarna låter en ofta inte assistera. Sjuksköterskor kan uppfatta dig som kvinnlig läkarstudent som ett hot och behandlar dig därefter.” (kvinnlig stud)

”Som med.kand på klinisk placering bli totalt nonchalerad anser jag vara en kränkning. Detta händer från och till på läkarutbildningen.” (manlig stud)

Studenterna inom medicin- och vårdutbildningarna uppger att de trivs i hög grad i det studieklimat de visats i. Både manliga och kvinnliga studenter gör bedömningen 4,2 vilket är den högsta bedömningen vid Lunds universitet (diagram 1, bilaga 1). Beskrivningarna av situationer då studenter känt sig kränkta visar emellertid på spridningen i erfarenheter på individnivå och att arbetet med psykosociala studiemiljöfrågor är viktigt trots höga genomsnittsvärden.

4:7 De konstnärliga högskolorna

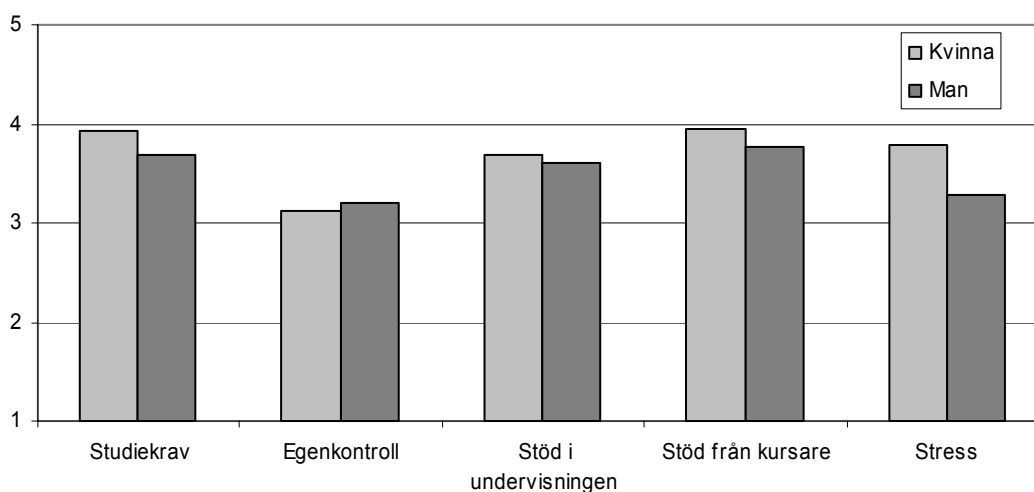
93 studenter på konstnärliga utbildningar har medverkat i undersökningen. Genomsnittsåldern är 26 år.

Mångfaldsfakta om studenterna i undersökningen/samtliga deltagare (%)

| | musik-, teater- och konststudenterna | samtliga deltagare |
|---------------------------------------|---|-----------------------|
| Kvinnor/män | 54/46 | 63/37 |
| Gift/sambo | 44 | 38 |
| Studenter med barn | 16 | 15 |
| Boende på studieorten | 86 | 60 |
| Förälder med universitetsutbildning | 68 | 65 |
| Svenska som modersmål | 99 | 91 |
| Förälder född i ett utomnordiskt land | 6 | 16 |

Hur studiemiljön vid de konstnärliga högskolorna beskrivs av de studenter som deltagit i undersökningen sammanfattas i diagrammet nedan. Diagrammet visar resultaten på index för studiekrav, möjligheter till egenkontroll, stöd i undervisningen och från kursare samt stressnivå.

Diagram 4:7 Studiemiljöindex för de konstnärliga utbildningarna



Resultatredovisningen som följer bygger på genomsnittliga värden för kvinnliga och manliga studenters bedömningar av studiemiljö och studieklimat. Enkätfrågorna har besvarats i en skala mellan 1 och 5, där 1 genomgående anger det lägsta värdet ("inte alls" eller "mycket dåligt") och 5 det högsta ("i hög grad" eller "mycket bra").

StudiekraV

Kvinnliga studenter uppfattar studiekraVen som särskilt höga. KraVindex för kvinnliga studenter ligger bland de högsta inom universitetet (3,9). Den genomsnittliga veckoarbetstiden ligger högst av samtliga utbildningar vid Lunds universitet, för kvinnorna 42 timmar, männen något högre. Kvinnorna uppfattar arbetsbelastningen i studierna, utbildningens kraV på studieprestationer och självstudier som betydligt högre än männen.⁶⁰ Studenter vars föräldrar enbart har grundskolebakgrund anser att studierna är svårare än de övriga. StudiekraVindex är något högre inom teaterutbildningen (3,9) än inom konst- och musikutbildningarna (3,8).

De mest negativa effekterna av de höga kraVen är att hälften av de kvinnliga studenterna och var tredje manlig har funderat på eller gjort studieuppehåll. Var tredje student har också funderat på eller varit i kontakt med sjukvården på grund av studiekraVen. Samtliga studenter upplever i hög grad att kraVen främst kommer från den själva. KraVen från arbetsmarknaden och från lärarna är också höga.

Egenkontroll

Kontrollindex är sammansatt av frågorna om tydliga kraV på studieprestationer och informationen om utbildningens/kursens mål, uppläggning, innehåll, kurslitteratur, schema, examination och kursvärdering. Resultatet utifrån detta index ligger ungefär som för övriga universitetsutbildningar, men skiljer sig något mellan de olika konstnärliga utbildningarna (index för teaterutbildningen är 3,4, för konst 3,2 och musik 3,0). Studenterna inom de konstnärliga utbildningarna anser att informationen är dålig framförallt med avseende på kurslitteratur och kursvärderingar. 76% menar emellertid att informationen i allmänhet varit tillräcklig för att tidsmässigt kunna planera studierna. Endast hälften anser att de haft möjlighet att planera en hel termin.

För att ytterligare belysa kontrolldimensionen besvarade studenterna frågor om kontroll över den egna tidsplaneringen och inflytande över studiernas innehåll. Kontrollen över den egna tidsplaneringen ligger på genomsnittet för samtliga utbildningar i undersökningen (3,4). Möjligheterna till eget inflytande i studierna bedöms däremot som betydligt högre än inom övriga utbildningar vid Lunds universitet (3,7).

⁶⁰ I studenternas referensgrupp diskuterades de höga kraVen på självstudier. Att kraVen är höga bekräftas i denna undersökning.

Stöd i undervisningen

Stödindex för de konstnärliga utbildningarna ligger högst av samtliga universitetsutbildningar, i genomsnitt 3,6. Resultatet av hur studenterna bedömde det stöd de får i studierna presenteras nedan.

Tabell 4:31 Vilket stöd/uppmanträn i dina studier har du från ...

| | de konstnärliga utbildningarna | | spännvidden i genom- ⁶¹ snittsvärden/ samtliga fakulteter |
|--------------------------------------|--------------------------------|-----|---|
| | kvinnor | män | |
| kursare | 3,8 | 3,7 | 3,3 - 4,1 |
| mentor | 3,9 | 3,8 | 2,3 - 3,8 |
| lärare | 4,0 | 3,8 | 2,5 - 3,9 |
| handledare för uppsats/examensarbete | 3,7 | 4,0 | 2,7 - 3,8 |
| studievägledare | 3,4 | 3,6 | 2,1 - 3,7 |
| studentkåren | 2,6 | 2,9 | 1,8 - 2,7 |
| partner/vänner | 4,4 | 4,2 | 4,0 - 4,5 |
| föräldrar/syskon | 4,1 | 4,3 | 3,9 - 4,5 |

Stödet från det sociala nätverket utanför universitet är starkast. Utmärkande för de konstnärliga utbildningarna är det starka stödet från lärare och handledare. Bedömningarna av feedback under kursens gång (3,3) och i samband med examina (3,4) ligger även de högst av samtliga universitetets utbildningar, likaså bedömningarna av graden av respons samt uppskattning och beröm i studierna (3,7 respektive 3,6).

Studenterna besvarade frågan om de känner till och hur de bedömer universitetets centrala stödverksamheter. Konst- musik och teaterstudenterna känner i mindre utsträckning än övriga till dessa verksamheter, med ett undantag nämligen Studenthälsan. Denna verksamhet känner flera till och de som haft kontakt med den är relativt positiva.

Tabell 4:32 Universitetets stödverksamheter

| | Känner till verksamheten (%) | Bedömning (1=mycket dålig, 5=mycket bra) |
|------------------------------|------------------------------|---|
| Antagningsavdelningen | 57 | 3,9 |
| Arbetslivscenter | 4 | 2,0 |
| Examensavdelningen | 10 | 3,5 |
| Avdn för handikappverksamhet | 2 | |
| Centrala studievägledningen | 21 | 2,2 |
| Studenthälsan | 69 | 3,6 |
| Studieverkstad | 1 | |

Av de öppna svaren i enkäten framgår att andra stödande verksamheter är t.ex. Studentkåren vid MHM, Kyrkomusikernas studieförbund.

⁶¹ Genomsnittsvärdena för universitetet inkluderar både kvinnor och män, varför det könsuppdelade resultatet för fakulteten kan överstiga intervallet.

Stöd från kursare

Stöd från kursare innefattar frågor om studieklimatet kursare emellan. Som framgår av tabellen nedan ges samtliga positiva aspekter på studieklimatet en relativt hög bedömning av både män och kvinnor.

Tabell 4:33 Studieklimatet bland dina kursare utmärks av ...

| | De konstnärliga utbildningarna | | spännvidden igenom- ⁶² snittsvärden/ samtliga fakulteter |
|--------------------------|--------------------------------|-----|---|
| | kvinnor | män | |
| samarbete | 4,0 | 3,8 | 3,3 - 4,2 |
| tolerans och respekt | 4,0 | 4,0 | 3,6 - 4,0 |
| trygghet | 3,8 | 3,7 | 3,3 - 3,8 |
| samhörighet | 4,1 | 3,6 | 3,0 - 3,9 |
| anonymitet ⁶³ | 2,1 | 2,6 | 2,3 - 3,2 |
| mobbing | 1,5 | 1,4 | 1,3 - 1,6 |

Studenternas värde på detta index ligger relativt högt (3,9) jämfört med genomsnittet för övriga utbildningar (3,6), vilket visar på att studenterna i regel uppfattar studieklimat som ganska bra. Index varierar emellertid mellan de olika utbildningarna. Vid Teaterhögskolan bedömde studenterna stödet till 4,1, men på Konsthögskolan endast 3,3.

Upplevelser av stress

Detta index sammanfattar frågorna om i vilken grad studiekraven är stressande och i vilken utsträckning studiemiljön utmärks av höga prestationskrav, tentamensångest, konkurrens. Stressindex varierar något mellan de olika utbildningarna, men störst är skillnaderna mellan kvinnor och män. Andelen studenter som upplever en hög stressnivå är högst inom teater- och musikutbildningarna. Av de studenter som upplever högst stressnivå är 71% kvinnor.

Tabell 4:34 Exempel på stressindex och stressnivåer inom de konstnärliga utbildningarna

| | Stress-index | Stressnivå (andel studenter) | | |
|------------------------------|--------------|------------------------------|------------|---------|
| | | låg (%) | mellan (%) | hög (%) |
| Teaterhögskolan | 3,7 | 5 | 45 | 50 |
| Musikhögskolan | 3,5 | 9 | 50 | 41 |
| Konsthögskolan | 3,5 | 0 | 83 | 17 |
| samtliga K-utbildningar | 3,6 | 7 | 54 | 39 |
| samtliga utbildningar vid LU | 3,4 | 9 | 61 | 30 |

⁶² Genomsnittsvärdena för universitetet inkluderar både kvinnor och män, varför det könsuppdelade resultatet för fakulteten kan överstiga intervallet.

⁶³ Ju lägre värden på anonymitet och mobbing desto positivare resultat.

Index för de konstnärliga utbildningarna visar att de är bland de utbildningar där studenterna upplever högst kravnivå, däremot inte högst stressnivå. Möjligheterna till eget inflytande i studierna bedöms som betydligt högre än inom övriga utbildningar.⁶⁴ Stödet från lärare, handledare och kursare är starkt. Detta är förmodligen viktiga anledningar till den lägre andelen studenter inom området som helhet som upplever höga stressnivåer (jämfört med t.ex. inom det juridiska området).

Både inom teater- och musikutbildningarna finns det emellertid anledning att diskutera varför nästan hälften av studenterna trots detta upplever en så hög stressnivå. Studenterna i referensgruppen gav som exempel den stora konkurrensen inom musikutbildningen. En viktig anledning är arbetsmarknadens krav, menade de. När det gäller framtida möjligheter på arbetsmarknaden är förväntningarna bland studenterna i undersökningen inte speciellt högt ställda, men det gäller även de andra aspekterna i tabellen nedan. Studiernas betydelse för den personliga utvecklingen ges en mycket hög bedömning. På övriga punkter är genomsnittsbedömningarna för de konstnärliga utbildningarna låga i jämförelse med övriga universitetsutbildningar. Situationen efter studierna framstår som ett orosmoln.

Tabell 4:35 Förväntningar på studierna när det gäller framtida...

| | De konstnärliga utbildningarna | | spännvidden i genomsnittsvärden/ samtliga fakulteter |
|----------------------------------|--------------------------------|-----|---|
| | kvinnor | män | |
| möjligheter på arbetsmarknaden | 3,4 | 2,9 | 2,8 - 4,5 |
| tillfredsställelse i arbetslivet | 3,6 | 3,4 | 3,4 - 4,4 |
| arbete utomlands | 2,5 | 2,7 | 2,6 - 3,9 |
| forskarkarriär | 1,8 | 2,3 | 2,0 - 3,7 |
| kunskapsmässig utveckling | 3,8 | 4,0 | 3,8 - 4,6 |
| personlig utveckling | 4,3 | 4,5 | 4,0 - 4,5 |

Likabehandlingsfrågor

Inom de konstnärliga utbildningarna anser studenterna i regel att de bemöts på ett bra sätt (tabell 2, bilaga 1). Dock har var tredje student i undersökningen angett att de blivit illa bemötta, vissa så illa att de känt sig kränkta. Högst andel illa bemötta går teaterutbildningen.

”Allmänt intryck av att inte jag har något att ge. Särskilt första året. En plan skulle följas för gruppens skull. Vilka vi var och vad vi kunde ge som individer bortsågs ifrån. Detta ledde till kränkningar emellanåt.” (kvinnlig stud)

”Vi hade en gästpedagog under ett projekt på 4 veckor. Jag hade jättejobbigt med hans idéer och värderingar. Sjukskrev mig 2 dagar, för att orka. Sov dåligt, blödde näsblod mm. Sa ej nått under de 4 veckorna (pga skolan, trycket att man ska ’kämpa’). Berättade på utvärderingen hur jag mått. Blev tyst och läraren som ledde

⁶⁴ Hög kravnivå kombinerat med goda möjligheter till egenkontroll är enligt Karasek & Theorell (1990) utmärkande för kreativa arbetsmiljöer.

utvärderingen gick vidare till nästa punkt. Pratade aldrig med mig om det efter mötet! Jag är verkligen inte nån som klagar. Så när man 1 gång yttrar sig vill man bli tagen på allvar!” (kvinnlig stud)

Studenter vid Musikhögskolan beskriver hur de upplevt kränkning.

”Jag måste rättfärdiga min existens på skolan. Vid masterclass får jag aldrig spela, men alla andra får. Då jag kommer till lektion får jag höra: ’Jaså, kommer DU idag?’ som om det skulle vara konstigt att jag vill ha den undervisning jag är berättigad till.” (kvinnlig stud)

”Vid flera tillfällen har jag blivit utesluten ur orkesterprojekt på Musikhögskolan. X (personens titel borttagen) har en förmåga att hitta ett par hackkycklingar varje år och sedan trakassera dem på ett sätt som han kan komma undan med.” (manlig stud)

Flertalet studenter trivs i regel mycket bra i det studieklimat de visats i, konst-studerande ger bedömningen 4,5, teaterstuderande 4,4 och musikstuderande 4,0 (diagram 1, bilaga 1). De upplevelser som beskrivs i citaten ovan visar på den stora spridningen på individnivå och på vikten av att uppmärksamma psykosociala frågor i studiemiljön.

4:8 Humaniora och Teologi

250 humanister och 77 teologer har medverkat i undersökningen. Flertalet studerar på fristående kurser. Humanisternas genomsnittsålder är 26 år och teologernas 27.

Mångfaldsfakta om HT-studenterna i undersökningen/samtliga deltagare (%)

| | humaniora- studenterna | teologi- studenterna | samtliga deltagare |
|---------------------------------------|---------------------------|-------------------------|-----------------------|
| Kvinnor/män | 69/31 | 68/32 | 63/37 |
| Gift/sambo | 29 | 33 | 38 |
| Studenter med barn | 16 | 19 | 15 |
| Boende på studieorten | 48 | 44 | 60 |
| Förälder med universitetsutbildning | 68 | 56 | 65 |
| Svenska som modersmål | 92 | 85 | 91 |
| Förälder född i ett utomnordiskt land | 13 | 21 | 16 |

Hur studiemiljön inom Humaniora och Teologi beskrivs av de studenter som deltagit i undersökningen sammanfattas i diagrammen nedan. Diagrammen visar resultaten på index för studiekrav, möjligheter till egenkontroll, stöd i undervisningen och från kursare samt stressnivå.

Diagram 4:8 Studiemiljöindex för Humanistiska fakulteten

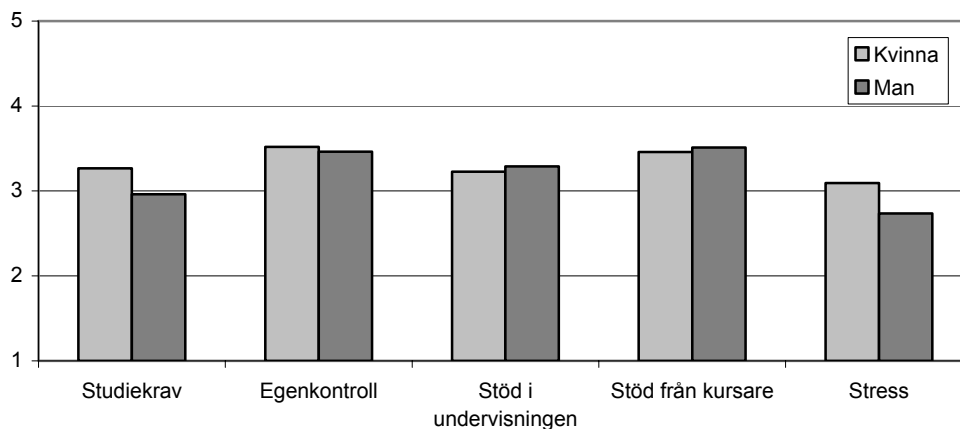
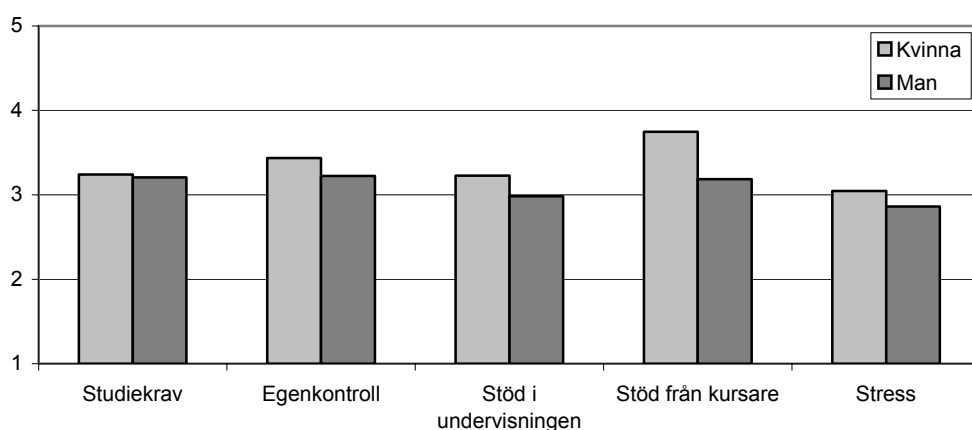


Diagram 4:9 Studiemiljöindex för Teologiska fakulteten



Resultatredovisningen som följer bygger på genomsnittliga värden för kvinnliga och manliga studenters bedömningar av studiemiljö och studieklimat. Enkätfrågorna har besvarats i en skala mellan 1 och 5, där 1 genomgående anger det lägsta värdet ("inte alls" eller "mycket dåligt") och 5 det högsta ("i hög grad" eller "mycket bra").

StudiekraV

Kravindex för humanistiska studier är det lägsta av samtliga utbildningar i undersökningen, tätt följt av teologiska och samhällsvetenskapliga utbildningar. StudiekraV bedöms som något högre av de kvinnliga studenterna. Veckoarbetstiden ligger långt under genomsnittet, för humaniora 23 timmar och för teologi 24.⁶⁵ Veckoarbetstiden skiljer sig något mellan program och fristående kurser. Inom teologiska utbildningar anger programstudenter en veckoarbetstid på 27 timmar, studenter på fristående kurser endast 22. De utbildningskraV som uppfattas som högst är kraVerna på självstudier.

Studenterna i referensgruppen menade att kunskaps- och prestationskraV i regel uppfattas som för låga. KraVerna uppfattas emellertid som något högre inom språkvetenskap, som dessutom ställer högre kraV på förkunskaper.⁶⁶ Studentrepresentantens uppfattning var att studenter ställer högre kraV på sig själva än vad utbildningsansvariga gör. Studenterna upplever att kraVerna i första hand kommer från dem själva, i viss mån även från studiemedelssystemet och från lärarna. Negativa effekter av studiekraVerna är ovanliga inom humanistiska och

⁶⁵ I Studentbarometern: humaniora (2003) konstateras att 25 arbetstimmar/vecka i humanistiska ämnen innebär den minst omfattande studieinsatsen bland universitetets heltidsstuderande. Inom området Humaniora och Teologi har studenterna det lägsta antalet schemalagda timmar per vecka inom Lunds universitet, däremot lägger studenterna ner lika mycket tid i självstudier som studenter vid andra fakulteter.

⁶⁶ Att språken bedöms som mer krävande konstateras också i Studentbarometern: humaniora (2003).

teologiska utbildningar. Ungefär var femte student i undersökningen har funderat på att byta kurs eller studieinriktning, göra studieuppehåll eller hoppa av, vilket ligger under genomsnittet för samtliga universitetsutbildningar.

Egenkontroll

Kontrollindex för humaniora och teologi motsvarar genomsnittsnivån för samtliga universitetsutbildningar. Undantag är manliga teologistudenter som uppfattar möjligheterna till egenkontroll som något sämre. De är mindre nöjda med informationen om utbildningens mål och innehåll, kurslitteratur samt om kursvärderingar.

Inom humaniora och teologi anser flertalet studenter att informationen varit tillräcklig för att tidsmässigt planera studierna. Endast 40% ansåg emellertid att den varit tillräcklig för att planera en hel termin.

För att ytterligare belysa kontrolldimensionen svarade studenterna på frågor om möjligheterna till egen tidsplanering samt eget inflytande över studiernas innehåll. Kontroll över den egna tidsplaneringen ges bedömningen 3,4 inom humaniora och 3,5 inom teologi. När det gäller eget inflytande i studierna bedöms detta inom både humaniora och teologi till i genomsnitt 2,6.⁶⁷

Stöd i undervisningen

Resultatet av hur studenterna bedömde det stöd de får i studierna presenteras nedan.

Tabell 4:36 Humaniora: Vilket stöd/uppmanträn i dina studier har du från ...

| | Humaniora | | spännvidden i genomsnittsvärden/ samtliga fakulteter |
|--------------------------------------|-----------|-----|---|
| | kvinnor | män | |
| kursare | 3,3 | 3,4 | 3,3 - 4,1 |
| mentor | 3,2 | 3,2 | 2,3 - 3,8 |
| lärare | 3,1 | 3,1 | 2,5 - 3,9 |
| handledare för uppsats/examensarbete | 3,3 | 3,2 | 2,7 - 3,8 |
| studievägledare | 2,8 | 2,6 | 2,1 - 3,7 |
| studentkåren | 1,7 | 1,7 | 1,8 - 2,7 |
| partner/vänner | 4,2 | 3,7 | 4,0 - 4,5 |
| föräldrar/syskon | 4,1 | 3,6 | 3,9 - 4,5 |

⁶⁷ I Studentbarometern: humaniora (2003) konstateras att studenterna riktar stark kritik mot att det inte förmedlas tillräcklig kunskap om hur de kan påverka sin egen utbildning. Kursvärderingar genomförs vid flertalet institutioner, men studenterna är kritiska till den betydelse de har för kursers utformning.

Tabell 4:37 Teologi: Vilket stöd/uppmantran i dina studier har du från ...

| | Teologi | | spännvidden i genom- snittsvärden/ samtliga fakulteter ⁶⁸ |
|--------------------------------------|---------|-----|--|
| | kvinnor | män | |
| kursare | 3,9 | 3,2 | 3,3 - 4,1 |
| mentor | 3,6 | 2,7 | 2,3 - 3,8 |
| lärare | 3,5 | 3,0 | 2,5 - 3,9 |
| handledare för uppsats/examensarbete | 3,8 | 3,0 | 2,7 - 3,8 |
| studievägledare | 4,0 | 3,2 | 2,1 - 3,7 |
| studentkåren | 2,5 | 1,3 | 1,8 - 2,7 |
| partner/vänner | 4,5 | 3,7 | 4,0 - 4,5 |
| föräldrar/syskon | 4,1 | 3,3 | 3,9 - 4,5 |

Det starkaste stödet kommer från det sociala nätverket utanför universitet, speciellt uppfattar de kvinnliga studenterna det så. Stödet från lärare och handledare uppfattas som måttligt. Mest markant är skillnaderna i bedömningar mellan kvinnliga och manliga teologer. Manliga teologistudenter uppfattar i regel stödet som svagare. De bedömer även den feedback de får under kursens gång (2,7) och i samband med tentamina (2,9) som dålig. Uppskattning och beröm samt respons på studiearbetet ges också låga bedömningar (under 3) av både kvinnliga och manliga studenter inom humaniora och teologi.⁶⁹

Studenterna tillfrågades om universitetets centrala stödverksamheter och den kontakt de haft med dessa. Resultaten framgår av tabellerna nedan.

Tabell 4:38 Humaniora: Universitetets stödverksamheter

| | Känner till verksamheten (%) | Bedömning (1=mycket dålig, 5=mycket bra) |
|------------------------------|------------------------------|---|
| Antagningsavdelningen | 76 | 3,7 |
| Arbetslivscenter | 21 | 3,5 |
| Examensavdelningen | 12 | 3,3 |
| Avdn för handikappverksamhet | 8 | 3,8 |
| Centrala studievägledningen | 49 | 3,4 |
| Studenthälsan | 62 | 3,4 |
| Studieverkstad | 16 | 3,6 |

⁶⁸ Genomsnittsvärdena för universitetet inkluderar både kvinnor och män, varför det könsuppdelade resultatet för fakulteten kan överstiga intervallet.

⁶⁹ Dessa resultat överensstämmer med Studentbarometern: humaniora (2003). Undervisningsstödet har för liten omfattning tidsmässigt, inom flertalet ämnen är studenterna missnöjda med det stöd de får när det gäller att lägga upp studiearbetet. Lärarnas förmåga att ge konstruktiv respons är studenterna vid en tredjedel av institutionerna missnöjda med.

Tabell 4:39 Teologi: Universitetets stödverksamheter

| | Känner till verksamheten (%) | Bedömning (1=mycket dålig, 5=mycket bra) |
|------------------------------|------------------------------|---|
| Antagningsavdelningen | 73 | 3,7 |
| Arbetslivscenter | 17 | 3,0 |
| Examensavdelningen | 17 | 4,2 |
| Avdn för handikappverksamhet | 13 | 3,5 |
| Centrala studievägledningen | 51 | 3,4 |
| Studenthälsan | 49 | 3,2 |
| Studieverkstad | 14 | 2,0 |

De verksamheter som flest studenter känner till är Antagningsavdelningen, Studenthälsan och Centrala studievägledningen. De som varit i kontakt med dessa verksamheter är relativt nöjda. Andra stödjande verksamheter som nämns i enkätens öppna svar är enligt humanisterna kåren, nationer, studentpräst, svenska kyrkan och församlingen. Teologistudenterna nämner t.ex. Credo, Lunds stifts teologigrupp, studentpräst, teologiföreningar, svenska kyrkan.

Stöd från kursare

Stödet från kursare (tabellerna 4:36 och 4:37) betraktas inte som speciellt starkt. Index innefattar frågor om studieklimatet kursare emellan. Resultaten framgår nedan.

Tabell 4:40 Humaniora: Studieklimatet bland dina kursare utmärks av ...

| | Humaniora | | spännvidden i genomsnittsvärden/ samtliga fakulteter |
|--------------------------|-----------|-----|---|
| | kvinnor | män | |
| samarbete | 3,3 | 3,3 | 3,3 - 4,2 |
| tolerans och respekt | 3,9 | 4,0 | 3,6 - 4,0 |
| trygghet | 3,5 | 3,5 | 3,3 - 3,8 |
| samhörighet | 3,2 | 3,2 | 3,0 - 3,9 |
| anonymitet ⁷⁰ | 2,9 | 2,9 | 2,3 - 3,2 |
| mobbing | 1,3 | 1,3 | 1,3 - 1,6 |

Tabell 4:41 Teologi: Studieklimatet bland dina kursare utmärks av ...

| | Teologi | | spännvidden i genomsnittsvärden/ samtliga fakulteter |
|--------------------------|---------|-----|---|
| | kvinnor | män | |
| samarbete | 3,8 | 3,0 | 3,3 - 4,2 |
| tolerans och respekt | 3,9 | 3,7 | 3,6 - 4,0 |
| trygghet | 3,8 | 3,3 | 3,3 - 3,8 |
| samhörighet | 3,5 | 2,7 | 3,0 - 3,9 |
| anonymitet ⁷¹ | 2,8 | 3,2 | 2,3 - 3,2 |
| mobbing | 1,3 | 1,3 | 1,3 - 1,6 |

⁷⁰ Ju lägre värden på anonymitet och mobbing desto positivare resultat.

⁷¹ Ju lägre värden på anonymitet och mobbing desto positivare resultat.

Även när det gäller bedömningar av studieklimat finns skillnader mellan kvinnliga och manliga teologistudenter. Manliga teologistudenter ger samtliga aspekter på studieklimatet ett lägre betyg. De upplever en högre grad av anonymitet i utbildningen. Enligt studenternas referensgrupp uppfattar många studenter inom HT studiemiljön som anonym. Få föreläsningar och avsaknaden av gemensamma utrymmen för social gemenskap är en grogrund för anonymitet.⁷²

Upplevelser av stress

Detta index sammanfattar frågorna om i vilken grad studiekraven är stressande och i vilken utsträckning studiemiljön utmärks av höga prestationskrav, tentamensångest och konkurrens. Stressindex för utbildningarna inom humaniora och teologi ligger under genomsnittet för samtliga universitetsutbildningar. Det finns dock en liten grupp studenter som upplever höga stressnivåer. Inom humaniora är 77% av dessa kvinnor, inom teologi 69%.

Tabell 4:42 Exempel på stressindex och stressnivåer inom HT- utbildningar

| | Stress-index | Stressnivå (andel studenter) | | |
|------------------------------|--------------|------------------------------|------------|---------|
| | | låg (%) | mellan (%) | hög (%) |
| Språkvetenskap | 3,1 | 15 | 69 | 16 |
| Historisk-filosofisk | 2,9 | 20 | 63 | 16 |
| Religionsvetarprogrammet | 3,2 | 13 | 66 | 22 |
| Teologi –fristående kurser | 2,9 | 20 | 63 | 17 |
| samtliga H-utbildningar | 3,0 | 19 | 65 | 16 |
| samtliga T-utbildningar | 3,0 | 18 | 64 | 18 |
| samtliga utbildningar vid LU | 3,4 | 9 | 61 | 30 |

Låga nivåer på utbildningskraven gör att flertalet studenter upplever en lägre grad av stress. Detta trots att möjligheterna till egenkontroll är måttliga, stödet i undervisningen och från kursare svagt. Höga stressnivåer har här förmodligen andra förklaringar. Enligt studenternas referensgrupp läser många studenter flera ämnen samtidigt. Detta kombinerat med stora glapp när det gäller kunskaps- och prestationskrav mellan A-, B- och CD-nivåerna upplevs av vissa som stressande. Höga stressnivåer kan också få en del av sin förklaring i studenternas mycket lågt ställda förväntningar på den framtida arbetsmarknaden, med undantag för de kvinnliga teologistudenterna. Förväntningarna på trivsel i arbetslivet är inte heller speciellt högt ställda och det är få som tänker sig en forskarkarriär. Bortsett från höga förväntningar på kunskapsmässig och per-

⁷² I Studentbarometern: humaniora (2003) konstateras att då studenterna träffas mindre ofta blir det svårt att skapa kontakter som gör att de kan hjälpa och stödja varandra i studiearbetet. Vid flertalet institutioner har studenterna svårt att hitta träffpunkter där de kan diskutera och umgås.

sonlig utveckling, ligger humanisternas bedömningar lägst av samtliga områden inom universitet, när det gäller framtidsutsikterna på arbetsmarknaden och i arbetslivet.⁷³

Tabell 4:43 *Humaniora: Förväntningar på studierna när det gäller framtida...*

| | Humaniora | | spännvidden i genomsnittsvärden/ samtliga fakulteter |
|----------------------------------|-----------|-----|---|
| | kvinnor | män | |
| möjligheter på arbetsmarknaden | 2,8 | 2,6 | 2,8 - 4,5 |
| tillfredsställelse i arbetslivet | 3,5 | 3,3 | 3,4 - 4,4 |
| arbete utomlands | 3,0 | 2,9 | 2,6 - 3,9 |
| forskarkarriär | 2,6 | 2,7 | 2,0 - 3,7 |
| kunskapsmässig utveckling | 4,3 | 4,0 | 3,8 - 4,6 |
| personlig utveckling | 4,3 | 4,0 | 4,0 - 4,5 |

Tabell 4:44 *Teologi: Förväntningar på studierna när det gäller framtida...*

| | Teologi | | spännvidden i genomsnittsvärden/ samtliga fakulteter |
|----------------------------------|---------|-----|---|
| | kvinnor | män | |
| möjligheter på arbetsmarknaden | 3,5 | 2,7 | 2,8 - 4,5 |
| tillfredsställelse i arbetslivet | 3,8 | 3,3 | 3,4 - 4,4 |
| arbete utomlands | 2,9 | 2,5 | 2,6 - 3,9 |
| forskarkarriär | 2,8 | 2,6 | 2,0 - 3,7 |
| kunskapsmässig utveckling | 4,4 | 4,0 | 3,8 - 4,6 |
| personlig utveckling | 4,5 | 3,9 | 4,0 - 4,5 |

Likabehandlingsfrågor

Bemötandet av studenter inom humanistiska utbildningar får högt betyg (tabell 2, bilaga 1). Var femte student har emellertid uppgett att de blivit illa bemötta, vissa så illa att de känt sig kränkta. Den vanligaste grunden för illa bemötande är negativa attityder från lärare.

”Jag upplevde som att jag blev behandlad som om jag aldrig skulle klara av att göra en uppsats, som om jag inte visste någonting. Handledaren lovade att höra av sig men försvann istället under flera månader så att mitt arbete blev försenat och utdraget. Jag kände att jag blev motarbetad istället för att få stöd.” (kvinnlig stud)

”Första situationen hände under undervisningen: Jag frågade läraren om något som jag hade lärt mig på ett annat sätt vid en annan kurs. Han pekade på i vilket land jag hade fått kunskapen utan att fråga vilken förklaring jag hade. När jag sa att läraren som hade lärt mig det inte kom från hans hemland svarade han ironiskt att det inte var rätt. När jag dagen därpå visade honom i en bok vad han hade avvisat hänvisade han mig till att ’tro på vad jag än ville’. Men han gav aldrig en förklaring till varför kunskap som han förmedlade stred med vad som stod i litteraturen och som jag faktiskt hade kännedom om.” (kvinnlig stud)

⁷³ Av Studentbarometern: humaniora (2003) framgår att utbildningen och undervisningen i humanistiska ämnen har ringa anknytning till arbetslivet, vilket studenterna inom flertalet ämnen är kritiska till.

Inom teologi ges bemötandet också i de flesta avseenden ett högt betyg (tabell 2, bilaga 1). Dock har var tredje student uppgett att de känt sig illa bemötta, en del av dessa så illa att de känt sig kränkta. Den vanligaste grunden för illa bemötande är kön.

”Läraren koncentrerade sig på männen i kursen och kritiserade nästan enbart de kvinnliga studenterna. Samma lärare var även uppsatshandledare för en 5-poängs-uppsats jag skulle skriva. Där blev jag mycket överlägset och respektlöst bemött, vilket hade till följd att jag valde att skriva inom ett annat område med en annan handledare. Andra lärare är uttalade kvinnoprästmotståndare, vilket ibland kan kännas besvärligt och kränkande.” (kvinnlig stud)

”Jag upplevde alltså att student i konflikt med lärare är rättslös. Kåren höll med, passivt. Slutsats: läraren är suverän, kollegiet solidariskt, eleven rättslös och stiftet, teologkåren samt prefekt/studieansvariga fega. Läraren i fråga är känd för motstånd mot kvinnliga präster, men har ej verbalt uttryckt det. Många jag pratat med har upplevt samma sak eller liknande med denne lärare. Ingen kan göra något!!!” (kvinnlig stud)

En del studenter har känt sig kränkta på grund av sin trosuppfattning.

”Mitt arbete förlöjligades inför seminariet och jag fick inte möjlighet att förklara vad jag avsåg vilket var helt emot examinatorns linje/övertygelse.” (manlig teol.stud)

Inom humanistiska utbildningar uttrycker både kvinnliga och manliga studenter att de trivs bra (diagram 1, bilaga 1). Inom teologiska utbildningar är bilden annorlunda, kvinnliga studenter trivs betydligt bättre än de manliga (4,2 respektive 3,5). En viktig anledning är förmodligen det starka stödet kvinnliga kursare mellan. Manliga teologistudenter bedömer det bemötande de får som sämre framförallt när det gäller hur de bemöts med avseende på trosuppfattning. Dessa resultat visar på vikten av att uppmärksamma psykosociala studiemiljöfrågor inom främst de teologiska utbildningarna.

5. Sammanfattning och slutsatser

De högsta studiekraven kommer från studenterna själva. Så beskriver majoriteten av studenterna i denna studiemiljöundersökning studierna vid Lunds universitet. I andra hand betonas kraven från arbetsmarknaden och först i tredje hand utbildningens krav sådana de förmedlas i undervisningen av lärare och handledare. Undersökningen ger bilden av den existentiellt sett ensamma studenten med höga krav på sig själv. En långt driven individualisering präglar ofta studenters och universitetspersonals förklaringar till varför vissa studenter visar tecken på stress; de var överambitiösa och prestationsinriktade redan innan de påbörjade sina universitetsstudier. Problematisering sker således främst på individnivå. Denna undersökning visar emellertid att det också finns anledning att söka förklaringar inom studiemiljön vid universitetets olika fakulteter.

Studenternas bedömningar av studiemiljön varierar kraftigt mellan olika utbildningar. Juridikutbildningen har den högsta andelen studenter som upplever en stressande studiesituation. Höga krav från juristers arbetsmarknad i kombination med ett svagt stöd från lärare och handledare torde vara de främsta anledningarna. En intressant jämförelse är beskrivningarna av studiesituationen vid de konstnärliga högskolorna. Inom konst-, musik- och teaterutbildningarna uppfattas studiekraven som minst lika höga, men en betydligt lägre andel studenter upplever utbildningen som stressande. Utmärkande för dessa utbildningar är det starka stöd studenterna får i undervisningen.

Relativt höga kravnivåer utmärker också studiesituationen vid LTH, men andelen stressade studenter är också där betydligt lägre än inom den juridiska utbildningen. Ett undantag utgör programmet med inriktning på industriell ekonomi. Inom tekniska utbildningar i övrigt motverkas stressen av ett starkt stöd kursare emellan, åtminstone för flertalet manliga studenter. Kvinnliga teknologer anger högre studiekrav och mer stress. Studenter inom medicin- och vårdutbildningarna anger också relativt höga studiekrav, främst inom sjukgymnast-, logoped- och läkarutbildningarna. För flertalet studenter inom detta område, liksom inom LTH, bidrar i regel ett starkt stöd kursare emellan till lägre stressnivåer.

Studenter inom naturvetenskapliga och ekonomiska utbildningar bedömer i regel studiekraven som måttligt höga. Utmärkande för naturvetarna är att de har en högre grad av egenkontroll i studiearbetet. Naturvetarna anger också att stödet kursare emellan fungerar väl. Sammantaget torde detta motverka stress. Inom ekonomiska utbildningar är studenternas erfarenheter annorlunda. Framförallt kvinnliga ekonomistudenter upplever studiesituationen som

stressande. Ekonomistudenter, i likhet med juridikstudenter, uppfattar framförallt stödet i undervisningen men också kursare emellan som svagare än studenter inom andra utbildningar.

Inom samhällsvetenskapliga, humanistiska och teologiska utbildningar anger de flesta studenter något lägre studiekraV och mindre stress i studiesituationen. Inom samhällsvetenskapliga utbildningar beskrivs studiesituationen av studenter på pol.magprogrammet och i ämnet media - och kommunikationsvetenskap som något mer stressande än av övriga samhällsvetare. Inom humanistiska och teologiska utbildningar är stressnivåerna lägre. Utmärkande för dessa utbildningar är låga krav kombinerat med ett jämförelsevis svagt stöd från kursare. Ett undantag är kvinnliga teologistuderande som i jämförelse med de manliga ger stödet kursare emellan ett betydligt högre betyg. Detta stöd utgör en viktig buffert mot stress. Gemensamt för flertalet studenter i undersökningen är att de bedömer möjligheterna till egenkontroll som begränsade. Den information de får om t.ex. utbildningens uppläggning och innehåll möjliggör i regel inte en tidsmässig planering som sträcker sig över en hel termin. En annan viktig kontrollaspekt är inflytandet över studiernas innehåll, vilket uppfattas som begränsat. Det stöd studenterna får i undervisningen, t.ex. i form av feedback under kursens gång och i samband med examination, bedöms vara otillräckligt. I Studentbarometern 2000 konstaterades att studenternas missnöje med responsen på studieprestationer var problematisk att åtgärda då universitet befann sig i en situation av ekonomiska nedskärningar. Sett utifrån ett ekonomiskt perspektiv är situationen knappast mindre problematisk idag! Kombinationen av begränsade möjligheter till egenkontroll och stöd i undervisningen utgör emellertid, enligt den krav- och kontrollmodell för arbetsmiljöanalyser som tillämpas i denna undersökning, en stor riskfaktor. Att majoriteten studenter trots det inte upplever sin situation som speciellt stressande beror förmodligen på att studiekraVen uppfattas som rimliga och att stödet kursare emellan är starkt. Flertalet studenter ger även det bemötande de får i utbildningen ett gott betyg. Det bästa bemötandet bedöms studenterna inom naturvetenskapliga utbildningar och vid de konstnärliga högskolorna få. Inom juridikutbildningen och i vissa avseenden även inom de ekonomiska utbildningarna ges bemötandet ett sämre betyg. Detta kan hänga samman med att studenterna inom dessa utbildningar bedömer både det stöd de får i undervisningen och från kursare som svagare än övriga.

En central del i studiemiljöundersökningen utgör frågeställningar med anknytning till lagen om likabehandling av studenter i högskolan. Resultaten visar att var femte student har erfarenheter av att ha blivit illa bemött under sin utbildning. Överväganden delen är kvinnor från akademikerhem. De är några år äldre än genomsnittet. Åldersgruppen 26-34 år har högst andel illa bemöta. De ägnar relativt sett mer tid åt studierna och flertalet av dem har läst mer än 80 poäng. De studenter som har negativa upplevelser är således i regel kvinnor

med höga ambitioner och med flerårig erfarenhet av universitetsmiljön. En del studenter, närmare bestämt 6 % av dem som deltagit i undersökningen, har upplevt bemötandet som så illa att de känt sig kränkta. Detta motsvarar uppskattningsvis drygt 1000 studenter i populationen som helhet. De kränkande situationer som studenterna beskriver i enkätens öppna fråga visar ofta på komplexa situationer och relationer i undervisningssammanhang. Endast ett fåtal fall har bedömts som grov kränkning.

Utifrån de grunder som omnämns i lagen om likabehandling är kön den mest frekventa orsaken. Flertalet kränkta är kvinnliga studenter inom traditionellt mansdominerade utbildningar t.ex. inom det tekniska området, men även inom kvinnodominerade utbildningar som psykologi och teologi. De som upplevt kränkning på grund av sin etniska bakgrund är något överrepresenterade i förhållande till andelen studenter med annan etnisk bakgrund än svensk. Av dem som känt sig kränkta på grund av sin sexuella läggning har endast ett fåtal i enkätens öppna fråga beskrivit den situation de utsatts för. Detta understryker resultaten i en tidigare intervjuundersökning om homo- och bisexuella studenters erfarenheter av den heteronormativitetens kompakta tystnad som råder kring dessa studenters situation (Rapport 2004: 226, Utvärderingsenheten, Lunds universitet). En del funktionshindrade studenter har erfarenheter av begränsad tillgänglighet till vissa utbildningar och universitetspersonals bristande kunskaper om och föråldrade synsätt på handikappfrågor. Dessa resultat överensstämmer med resultaten i en tidigare undersökning (Rapport 2003: 223; Utvärderingsenheten, Lunds universitet). Hälften av dem som upplevt kränkning har emellertid angett andra orsaker än de som tas upp i lagtexten, orsaker som social bakgrund och ålder. Vanligast är emellertid att studenterna hänvisar till personliga förhållanden eller egenskaper som orsak till bemötandet, t.ex. personlig stil, åsikter, dåliga studieprestationer. Bemötandet betraktas således i högre grad som ett individuellt problem snarare än som ett uttryck för negativ särbehandling eller diskriminering riktad mot en viss grupp. Detta visar sig inte endast i de orsaker till kränkning som anges utan även i sättet att hantera en kränkningssituation. Universitetets stödverksamheter som Studenthälsan och Avdelningen för handikappverksamhet är kända och uppskattade av många studenter, men flertalet som känt sig illa bemötta söker stöd utanför universitetet, i det sociala nätverket av familj och vänner. En vanlig strategi är också att försöka undvika den person eller situation som varit upphov till kränkningen. Få studenter ställer krav på utbildningsansvariga och på universitetets centrala handläggare av dessa frågor.

Hur studiesituationen gestaltar sig uppfattas således av flertalet studenter som ett i hög grad individuellt projekt. För att nyansera denna långt drivna individualisering i studenters sätt att betrakta studiefrågor, fokuseras i denna undersökning krav-, kontroll- och stödaserpekter som är gemensamma för studenter inom specifika utbildningar. Mer än 2000 studenter har deltagit, därtill stu-

dentrepresentanter i referensgrupperna. Genom att de delat med sig av sina erfarenheter har de bidragit med ett rikt underlag för studiemiljöarbetet i allmänhet och för jämställdhets- och likabehandlingsfrågor i synnerhet. Ur ett jämställdhetsperspektiv är undersökningens huvudresultat oroväckande: Var tredje student upplever sin studiesituation som mycket stressande. Tre fjärdedelar av dem är kvinnor på programutbildningar!

Litteraturlista

Arbetsmiljölagen, Arbetsmiljöverket 2004

Bachar-Hermansson T, A Passert (2001) *Kvinnliga doktoranders psykosociala arbetsmiljö: Ett organisationsperspektiv*, Psykologexamensuppsats Vol III 2001:30; Institutionen för psykologi, Lunds universitet

Bullock s (2004) *Alcohol, Drugs and Student Lifestyle! A Study of Attitudes, Beliefs and Use of Alcohol and Drugs Among Swedish University Students*, Research Report nr 21 2004, SoRAD, Stockholms universitet

Högskoleverkets årsrapport 2004, *Universitet och högskolor*

Jönsson, M (2004) *Studieförhållanden, stress och psykiska symptom bland läkarstuderande vid Lunds universitet*, uppsats inom läkarutbildningen, inst. för klinisk neurovetenskap/avd psykiatri, Lunds universitet

Karasek R, Theorell T (1990) *Healthy Work - Stress, Productivity, and the Reconstruction of Working Life*, Basic Books Inc, New York

Ledje H (1994) *Ger du mig rätt att säga nej?* Pedagogiskt utvecklingsarbete vid Lunds universitet nr 95:192

Lunds universitets handlingsplan med anledning av likabehandling av studenter, www.lu.se

Nelsson O (2004) *Nyborjarna och deras erfarenheter av mötet med Lunds universitet*, rapport 2004:224, Utvärderingsenheten, Lunds universitet

Nilsson Lindström (2003) *Studenter med funktionshinder och deras erfarenheter av utbildningen vid Lunds universitet*, Rapport 2003:223, Utvärderingsenheten, Lunds universitet

Ohlsson L (2003) *Studentprojektet*, Avdelningen för handikappverksamhet, Lunds universitet

SCB (2003) *Arbetsmiljön vid svenska universitet och högskolor våren 2002*

SFS 2001:1286 *Lagen om likabehandling av studenter i högskolan*

SOU 2000:47 *Mångfald i högskolan. Reflektioner och förslag om social och etnisk mångfald i högskolan*

Studentbarometern 2000, Utvärderingsenheten, Rapport 2000:209, Lunds universitet

Studentbarometern: humaniora, Utvärderingsenheten, Lunds universitet, Rapport 2003:221

Studentbarometern: naturvetenskap, Utvärderingsenheten, Lunds universitet, Rapport 2004:231

Studentbarometern: samhällsvetenskap och ekonomi, Utvärderingsenheten, Lunds universitet, Rapport 2004:225

Största möjliga tystnad – Homo- och bisexuella studenters erfarenheter av utbildningen vid Lunds universitet, Rapport 2004:226, Utvärderingsenheten, Lunds universitet

Teknologer och civilingenjörer, Erfarenheter av utbildningen vid LTH, rapport 2005:234, Utvärderingsenheten, Lunds universitet

Theorell T (2003) *Psykosocial miljö och stress*, Studentlitteratur, Lund

Över fakultetsgränserna, En utvärdering av gränsöverskridande utbildning inom Lunds universitet, Rapport 2004:233, Utvärderingsenheten, Lunds universitet

BILAGA 1

Tabell 1 *Varifrån upplever du de högsta kraven på studieprestationer? (%)*

| | LTH | N | J | S | E | M | K | H | T |
|-----------------------|-----|----|----|----|----|----|----|----|----|
| Kraven mig själv | 81 | 81 | 68 | 89 | 85 | 88 | 98 | 83 | 83 |
| Föräldrar | 8 | 13 | 5 | 8 | 10 | 7 | 2 | 12 | 13 |
| Kursare | 22 | 14 | 48 | 15 | 16 | 21 | 16 | 12 | 11 |
| Lärarna/kursansvariga | 25 | 26 | 29 | 32 | 20 | 42 | 34 | 30 | 28 |
| Arbetsmarknaden | 28 | 29 | 77 | 26 | 47 | 13 | 37 | 25 | 21 |
| Studiemedelssystemet | 33 | 36 | 20 | 27 | 25 | 17 | 4 | 33 | 37 |

Diagram 1 *Hur trivs du i det studieklimat du vistas i?*

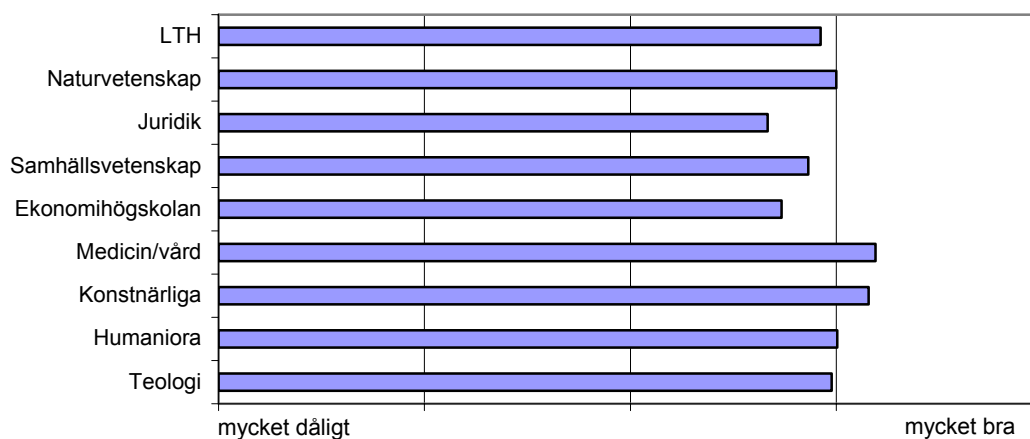
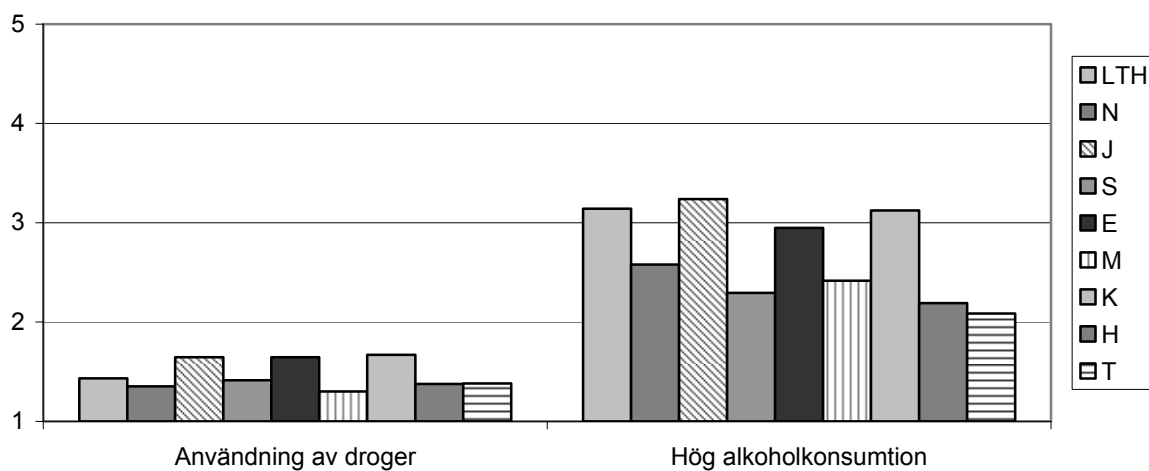


Diagram 2 *Hur upplever du studieklimatet bland dina kursare...*



BILAGA 1

Tabell 2 Betyg på bemötandet/fakultet

| | Alder | Kön | Social bakgrund | Etnisk bakgrund | Sexuell läggning | Trosuppfattning | Politisk uppfattning | Funktionshinder | Personlig stil |
|-------------------|-------|-----|-----------------|-----------------|------------------|-----------------|----------------------|-----------------|----------------|
| LTH | 4,2 | 4,2 | 4,2 | 4,2 | 4,2 | 4,2 | 4,1 | 4,0 | 4,1 |
| Naturvetenskap | 4,5 | 4,5 | 4,5 | 4,5 | 4,6 | 4,3 | 4,6 | 4,4 | 4,5 |
| Juridik | 3,9 | 3,9 | 3,5 | 3,7 | 3,7 | 3,8 | 3,4 | 3,6 | 3,1 |
| Samhällsvetenskap | 4,1 | 4,1 | 4,1 | 4,2 | 4,1 | 4,0 | 4,0 | 4,0 | 4,1 |
| Ekonomihög | 4,0 | 4,1 | 3,8 | 3,9 | 4,0 | 4,0 | 3,6 | 3,9 | 3,7 |
| Medicin | 4,2 | 4,2 | 4,3 | 4,3 | 4,3 | 4,2 | 4,3 | 4,3 | 4,0 |
| Konstnärliga | 4,4 | 4,3 | 4,5 | 4,4 | 4,5 | 4,4 | 4,2 | 4,0 | 4,3 |
| Humaniora | 4,3 | 4,4 | 4,2 | 4,3 | 4,4 | 4,3 | 4,2 | 4,0 | 4,2 |
| Teologi | 4,3 | 4,2 | 4,4 | 4,4 | 3,9 | 4,3 | 4,3 | 4,2 | 4,4 |

Tabell 3 Har du blivit illa bemött (%)

| Område | nej | nej, men upplevt att andra... | nej, men medvetet undvikit... | ja |
|-----------------------------|-----------|-------------------------------|-------------------------------|-----------|
| LTH | 84 | 5 | 1 | 10 |
| Naturvetenskap | 84 | 5 | 3 | 8 |
| Juridik | 75 | 10 | 2 | 13 |
| Samhällsvetenskap | 73 | 9 | 3 | 14 |
| Ekonomihögskolan | 84 | 6 | 1 | 10 |
| Medicin | 71 | 8 | 2 | 19 |
| De konstnärliga högskolorna | 72 | 9 | 1 | 18 |
| Humaniora | 81 | 8 | 3 | 9 |
| Teologi | 65 | 10 | 8 | 17 |
| totalt | 78 | 8 | 2 | 12 |

Tabell 4 Grund för bemötandet/andel illa bemöta områdesvis och totalt

Summering av procent ska inte göras radvis, då en del studenter angett mer än en grund för bemötandet.

| Område | grund för bemötandet (%) | | | | | |
|-----------------------|--------------------------|-----------------|-----------------|------------------|--------------|-----------|
| | kön | funktionshinder | trosuppfattning | sexuell läggning | etnisk bakgr | annan |
| LTH | 43 | 4 | 8 | 0 | 18 | 41 |
| Naturvetenskap | 29 | 14 | 10 | 14 | 29 | 52 |
| Juridik | 36 | 6 | 12 | 12 | 39 | 33 |
| Samhällsvetenskap | 36 | 9 | 7 | 9 | 17 | 51 |
| Ekonomihögskolan | 24 | 0 | 2 | 2 | 27 | 56 |
| Medicin | 33 | 3 | 10 | 8 | 7 | 60 |
| De konstnärliga högsk | 52 | 0 | 4 | 4 | 4 | 64 |
| Humaniora | 33 | 4 | 11 | 16 | 18 | 44 |
| Teologi | 42 | 0 | 23 | 23 | 8 | 38 |
| totalt | 36 | 5 | 9 | 9 | 17 | 50 |

BILAGA 1

Tabell 5 *Orsak till bemötandet och bemötandets frekvens*

| orsak till bemötandet | frekvens | | |
|-----------------------|-----------------------|------------------|------------------|
| | enstaka tillfälle (%) | några gånger (%) | många gånger (%) |
| kön | 35 | 51 | 13 |
| funktionshinder | 38 | 43 | 19 |
| trosuppfattning | 49 | 43 | 8 |
| sexuell läggning | 39 | 47 | 13 |
| etnisk bakgrund | 39 | 54 | 7 |
| annan | 41 | 46 | 13 |

Tabell 6 *Vad/vem var upphov till bemötandet?*

| upphov till bemötandet | frekvens (%) |
|--------------------------------------|--------------|
| kursare | 18 |
| umgänget studenter emellan | 9 |
| lärare | 40 |
| studievägledare | 4 |
| studierektor | 5 |
| institutionens/avdelningens atmosfär | 13 |
| kursinnehåll | 5 |
| annan | 7 |

Tabell 7 *I vilket sammanhang blev du illa bemött?*

| situation | andel (%) |
|----------------|-----------|
| antagningen | 3 |
| undervisningen | 38 |
| grupparbete | 14 |
| handledning | 9 |
| laboration | 2 |
| praktik | 6 |
| kurslitteratur | 5 |
| examination | 10 |
| annat | 13 |

BILAGA 1

Tabell 8 *Hur hanterade du situationen?*

| hantering | andel (%) |
|--|-----------|
| tog kontakt med den/de som orsakat kränkningen | 12 |
| försökte undvika personen/situationen | 17 |
| kontaktade institutionsledning eller anställd | 6 |
| kontaktade Studenthälsan | 1 |
| kontaktade studentkåren | 3 |
| sökte stöd hos vänner/familj | 20 |
| försökte glömma | 11 |
| gjorde ingenting | 18 |
| annat | 12 |

Tabell 9 *Var bemötandet så illa att du kände dig kränkt?*

| Område | andel i urvalet | uppskattat antal i populationen |
|-----------------------------|-----------------|---------------------------------|
| LTH | 5 | 161 |
| Naturvetenskap | 7 | 91 |
| Juridik | 5 | 65 |
| Samhällsvetenskap | 8 | 293 |
| Ekonomihögskolan | 3 | 97 |
| Medicin | 9 | 194 |
| De konstnärliga högskolorna | 9 | 40 |
| Humaniora | 5 | 144 |
| Teologi | 6 | 29 |
| Totalt | 6 | 1135 |

Studenternas studiemiljö

Bakgrundsfrågor

1. Vilka studier bedriver du denna termin?

- program/inriktning vilket? _____
- fristående kurs ämne? _____
- _____

2. Hur många terminer har du studerat vid Lunds universitet (inklusive innevarande)?

- 1 2 3 4 5 6 >7

3. Inom vilket område/fakultet har du huvudsakligen bedrivit dina studier?

- | | | |
|---|--|--|
| <input type="checkbox"/> LTH | <input type="checkbox"/> Samhällsvetenskap | <input type="checkbox"/> De konstnärliga högskolorna |
| <input type="checkbox"/> Naturvetenskap | <input type="checkbox"/> Ekonomihögskolan | <input type="checkbox"/> Humaniora |
| <input type="checkbox"/> Juridik | <input type="checkbox"/> Medicin – Vård | <input type="checkbox"/> Teologi |

4. Hur många poäng har du klarat av sammanlagt vid Lunds universitet?

- 1-20p 21-40p 41-80p 81-120p >120p

5. Var bor du? på studieorten utanför studieorten, i _____

6. Hur bor du?

- | | | |
|--|--|--------------------------------------|
| <input type="checkbox"/> hos föräldrar | <input type="checkbox"/> korridorrum | <input type="checkbox"/> inneboende |
| <input type="checkbox"/> egen lägenhet | <input type="checkbox"/> studentlägenhet | <input type="checkbox"/> annat _____ |

7. Hur fungerar ditt boende utifrån de olika aspekterna nedan?

- | | | | |
|---------------|------------------------------|-------------------------------------|---------------------------------|
| Studiemässigt | <input type="checkbox"/> bra | <input type="checkbox"/> mindre bra | <input type="checkbox"/> dåligt |
| Socialt | <input type="checkbox"/> bra | <input type="checkbox"/> mindre bra | <input type="checkbox"/> dåligt |

8. Hur många gånger har du flyttat under din studietid vid Lunds universitet? _____ antal ggr

9. Hur finansierar du dina studier? (Kryssa de alternativ som gäller)

- studiebidrag förvärvsarbete, antal tim/vecka _____
- studielån annan finansiering, vilken? _____

- Om du förvärvsarbetar, vilken är främsta anledningen? _____
- _____
- _____

2 Bilaga 2

Frågor om din studiesituation

Studiekrav (Frågorna avser innevarande termin.)

10. Ungefär hur många timmar/vecka lägger du i genomsnitt ner på dina studier (inkl. schemalagd undervisning)? _____ arbetstimmar/vecka

11. Hur bedömer du din arbetsbelastning i studierna?

mycket låg mycket hög

12. Vilken typ av fritidsaktiviteter ägnar du dig åt? (Flera kryss möjliga!)

aktiviteter i kåren/sektionen/nationen föreningsverksamhet
 fysisk aktivitet annan _____

13. Hur många timmar i veckan ägnar du dig åt dessa fritidsaktiviteter? _____ tim/vecka

14. Hur bedömer du din totala arbetsbelastning?

mycket låg mycket hög

15. Vad anser du om dina studiers svårighetsgrad?

mycket lätta mycket svåra

16. Hur uppfattar du utbildningens krav på

| | mycket låga | | | mycket höga | |
|--------------------|--------------------------|--------------------------|--------------------------|--------------------------|--------------------------|
| förkunskaper | <input type="checkbox"/> | <input type="checkbox"/> | <input type="checkbox"/> | <input type="checkbox"/> | <input type="checkbox"/> |
| studieprestationer | <input type="checkbox"/> | <input type="checkbox"/> | <input type="checkbox"/> | <input type="checkbox"/> | <input type="checkbox"/> |
| självstudier | <input type="checkbox"/> | <input type="checkbox"/> | <input type="checkbox"/> | <input type="checkbox"/> | <input type="checkbox"/> |
| samarbetsförmåga | <input type="checkbox"/> | <input type="checkbox"/> | <input type="checkbox"/> | <input type="checkbox"/> | <input type="checkbox"/> |

17. I vilken utsträckning stämmer påståendena nedan?

| | inte alls | <input type="checkbox"/> | <input type="checkbox"/> | <input type="checkbox"/> | full- ständigt |
|--|--------------------------|--------------------------|--------------------------|--------------------------|--------------------------|
| Kraven på studieprestationer är klart och tydligt formulerade. | <input type="checkbox"/> | <input type="checkbox"/> | <input type="checkbox"/> | <input type="checkbox"/> | <input type="checkbox"/> |
| Prestationskraven känns rimliga att uppnå. | <input type="checkbox"/> | <input type="checkbox"/> | <input type="checkbox"/> | <input type="checkbox"/> | <input type="checkbox"/> |
| Jag får tillräcklig feedback under kursens gång för att bedöma om jag uppfyller de olika kraven. | <input type="checkbox"/> | <input type="checkbox"/> | <input type="checkbox"/> | <input type="checkbox"/> | <input type="checkbox"/> |
| Jag får tillräcklig feedback på tentamina för att bedöma hur väl jag uppfyllt de olika kraven. | <input type="checkbox"/> | <input type="checkbox"/> | <input type="checkbox"/> | <input type="checkbox"/> | <input type="checkbox"/> |

18. Vilken betydelse har studiekraven haft för din/ditt

| | mycket negativ | | | mycket positiv | | |
|--|--------------------------|--------------------------|--------------------------|--------------------------|--------------------------|--------------------------|
| engagemang i utbildningen/ämnet | <input type="checkbox"/> | <input type="checkbox"/> | <input type="checkbox"/> | <input type="checkbox"/> | <input type="checkbox"/> | <input type="checkbox"/> |
| kunskapsmässiga utveckling | <input type="checkbox"/> | <input type="checkbox"/> | <input type="checkbox"/> | <input type="checkbox"/> | <input type="checkbox"/> | <input type="checkbox"/> |
| ämnesidentitet | <input type="checkbox"/> | <input type="checkbox"/> | <input type="checkbox"/> | <input type="checkbox"/> | <input type="checkbox"/> | <input type="checkbox"/> |
| studiemotivation | <input type="checkbox"/> | <input type="checkbox"/> | <input type="checkbox"/> | <input type="checkbox"/> | <input type="checkbox"/> | <input type="checkbox"/> |
| personliga utveckling | <input type="checkbox"/> | <input type="checkbox"/> | <input type="checkbox"/> | <input type="checkbox"/> | <input type="checkbox"/> | <input type="checkbox"/> |
| intresse för fortsatta studier i ämnet | <input type="checkbox"/> | <input type="checkbox"/> | <input type="checkbox"/> | <input type="checkbox"/> | <input type="checkbox"/> | <input type="checkbox"/> |

19. Uppfattar du studiekraven som stressande? Ja, i hög grad Ja, delvis Nej, inte alls

20. Har studiekraven lett till att du tänkt på eller beslutat dig för att

| | ej tänkt på | tänkt på | genomfört |
|----------------------------------|--------------------------|--------------------------|--------------------------|
| undvika/byta kurs | <input type="checkbox"/> | <input type="checkbox"/> | <input type="checkbox"/> |
| byta studieinriktning | <input type="checkbox"/> | <input type="checkbox"/> | <input type="checkbox"/> |
| göra studieuppehåll | <input type="checkbox"/> | <input type="checkbox"/> | <input type="checkbox"/> |
| göra avhopp | <input type="checkbox"/> | <input type="checkbox"/> | <input type="checkbox"/> |
| byta studieort | <input type="checkbox"/> | <input type="checkbox"/> | <input type="checkbox"/> |
| sjukskriva dig | <input type="checkbox"/> | <input type="checkbox"/> | <input type="checkbox"/> |
| kontakta läkare/psykolog/kurator | <input type="checkbox"/> | <input type="checkbox"/> | <input type="checkbox"/> |

Kommentarer: _____

21. Varifrån upplever du de högsta kraven på studieprestationer? (flera kryss möjliga!)

- mig själv föräldrar kursare
 lärarna/kursansvariga arbetsmarknaden studiemedelssystemet
 annan _____

22. Hur viktiga är följande syften för dina studier?

| | helt oviktigt | | | mycket viktigt | | |
|-------------------------|--------------------------|--------------------------|--------------------------|--------------------------|--------------------------|--------------------------|
| bildning/ämneskunskaper | <input type="checkbox"/> | <input type="checkbox"/> | <input type="checkbox"/> | <input type="checkbox"/> | <input type="checkbox"/> | <input type="checkbox"/> |
| akademisk examen | <input type="checkbox"/> | <input type="checkbox"/> | <input type="checkbox"/> | <input type="checkbox"/> | <input type="checkbox"/> | <input type="checkbox"/> |
| yrkesutbildning | <input type="checkbox"/> | <input type="checkbox"/> | <input type="checkbox"/> | <input type="checkbox"/> | <input type="checkbox"/> | <input type="checkbox"/> |
| vidareutbildning | <input type="checkbox"/> | <input type="checkbox"/> | <input type="checkbox"/> | <input type="checkbox"/> | <input type="checkbox"/> | <input type="checkbox"/> |

4 Bilaga 2

23. Hur bedömer du överensstämmelsen mellan utbildningens innehåll och dina personliga förväntningar?

bra ganska bra dålig

Kommentarer: _____

24. Vilka förväntningar har du på dina studier när det gäller framtida

| | mycket små | | | mycket stora | |
|----------------------------------|--------------------------|--------------------------|--------------------------|--------------------------|--------------------------|
| möjligheter på arbetsmarknaden | <input type="checkbox"/> | <input type="checkbox"/> | <input type="checkbox"/> | <input type="checkbox"/> | <input type="checkbox"/> |
| tillfredsställelse i arbetslivet | <input type="checkbox"/> | <input type="checkbox"/> | <input type="checkbox"/> | <input type="checkbox"/> | <input type="checkbox"/> |
| arbete utomlands | <input type="checkbox"/> | <input type="checkbox"/> | <input type="checkbox"/> | <input type="checkbox"/> | <input type="checkbox"/> |
| forskarkarriär | <input type="checkbox"/> | <input type="checkbox"/> | <input type="checkbox"/> | <input type="checkbox"/> | <input type="checkbox"/> |
| kunskapsmässiga utveckling | <input type="checkbox"/> | <input type="checkbox"/> | <input type="checkbox"/> | <input type="checkbox"/> | <input type="checkbox"/> |
| personliga utveckling | <input type="checkbox"/> | <input type="checkbox"/> | <input type="checkbox"/> | <input type="checkbox"/> | <input type="checkbox"/> |

Studiemiljö

25. Hur bedömer du den information du fick inför kursstart vad avser

| | mycket dålig | | | mycket bra | |
|-----------------------------------|--------------------------|--------------------------|--------------------------|--------------------------|--------------------------|
| utbildningens/kursens mål | <input type="checkbox"/> | <input type="checkbox"/> | <input type="checkbox"/> | <input type="checkbox"/> | <input type="checkbox"/> |
| utbildningens/kursens uppläggning | <input type="checkbox"/> | <input type="checkbox"/> | <input type="checkbox"/> | <input type="checkbox"/> | <input type="checkbox"/> |
| utbildningens/kursens innehåll | <input type="checkbox"/> | <input type="checkbox"/> | <input type="checkbox"/> | <input type="checkbox"/> | <input type="checkbox"/> |
| kurslitteratur | <input type="checkbox"/> | <input type="checkbox"/> | <input type="checkbox"/> | <input type="checkbox"/> | <input type="checkbox"/> |
| schema | <input type="checkbox"/> | <input type="checkbox"/> | <input type="checkbox"/> | <input type="checkbox"/> | <input type="checkbox"/> |
| examination | <input type="checkbox"/> | <input type="checkbox"/> | <input type="checkbox"/> | <input type="checkbox"/> | <input type="checkbox"/> |
| kursvärdering/kursutvärdering | <input type="checkbox"/> | <input type="checkbox"/> | <input type="checkbox"/> | <input type="checkbox"/> | <input type="checkbox"/> |

26. Var informationen tillräcklig för att ge dig möjlighet att tidsmässigt planera dina studier?

ja nej

27. Hade du möjlighet att planera hela terminen?

ja nej

28. Hur fungerar ditt samarbete/kontakt med personerna nedan?

| | mycket dåligt | | | mycket bra | | ej kontakt |
|--|--------------------------|--------------------------|--------------------------|--------------------------|--------------------------|--------------------------|
| kursare | <input type="checkbox"/> | <input type="checkbox"/> | <input type="checkbox"/> | <input type="checkbox"/> | <input type="checkbox"/> | <input type="checkbox"/> |
| lärare | <input type="checkbox"/> | <input type="checkbox"/> | <input type="checkbox"/> | <input type="checkbox"/> | <input type="checkbox"/> | <input type="checkbox"/> |
| handledare för uppsats/examensarbete | <input type="checkbox"/> | <input type="checkbox"/> | <input type="checkbox"/> | <input type="checkbox"/> | <input type="checkbox"/> | <input type="checkbox"/> |
| studierektor/prefekt/utbildningsledare | <input type="checkbox"/> | <input type="checkbox"/> | <input type="checkbox"/> | <input type="checkbox"/> | <input type="checkbox"/> | <input type="checkbox"/> |
| studievägledare | <input type="checkbox"/> | <input type="checkbox"/> | <input type="checkbox"/> | <input type="checkbox"/> | <input type="checkbox"/> | <input type="checkbox"/> |
| institutionssekreterare | <input type="checkbox"/> | <input type="checkbox"/> | <input type="checkbox"/> | <input type="checkbox"/> | <input type="checkbox"/> | <input type="checkbox"/> |
| övrig personal | <input type="checkbox"/> | <input type="checkbox"/> | <input type="checkbox"/> | <input type="checkbox"/> | <input type="checkbox"/> | <input type="checkbox"/> |
| kursombud/sektion/kår | <input type="checkbox"/> | <input type="checkbox"/> | <input type="checkbox"/> | <input type="checkbox"/> | <input type="checkbox"/> | <input type="checkbox"/> |

29. Hur bemöts studenter inom din utbildning med tanke på

| | mycket dåligt | | | mycket bra | | vet ej |
|----------------------|--------------------------|--------------------------|--------------------------|--------------------------|--------------------------|--------------------------|
| ålder | <input type="checkbox"/> | <input type="checkbox"/> | <input type="checkbox"/> | <input type="checkbox"/> | <input type="checkbox"/> | <input type="checkbox"/> |
| kön | <input type="checkbox"/> | <input type="checkbox"/> | <input type="checkbox"/> | <input type="checkbox"/> | <input type="checkbox"/> | <input type="checkbox"/> |
| social bakgrund | <input type="checkbox"/> | <input type="checkbox"/> | <input type="checkbox"/> | <input type="checkbox"/> | <input type="checkbox"/> | <input type="checkbox"/> |
| etnisk bakgrund | <input type="checkbox"/> | <input type="checkbox"/> | <input type="checkbox"/> | <input type="checkbox"/> | <input type="checkbox"/> | <input type="checkbox"/> |
| sexuell läggning | <input type="checkbox"/> | <input type="checkbox"/> | <input type="checkbox"/> | <input type="checkbox"/> | <input type="checkbox"/> | <input type="checkbox"/> |
| trosuppfattning | <input type="checkbox"/> | <input type="checkbox"/> | <input type="checkbox"/> | <input type="checkbox"/> | <input type="checkbox"/> | <input type="checkbox"/> |
| politisk uppfattning | <input type="checkbox"/> | <input type="checkbox"/> | <input type="checkbox"/> | <input type="checkbox"/> | <input type="checkbox"/> | <input type="checkbox"/> |
| funktionshinder | <input type="checkbox"/> | <input type="checkbox"/> | <input type="checkbox"/> | <input type="checkbox"/> | <input type="checkbox"/> | <input type="checkbox"/> |
| personlig stil | <input type="checkbox"/> | <input type="checkbox"/> | <input type="checkbox"/> | <input type="checkbox"/> | <input type="checkbox"/> | <input type="checkbox"/> |

Kommentarer: _____

30. Hur upplever du studieklimatet

| | inte alls | | | i hög grad | |
|--|--------------------------|--------------------------|--------------------------|--------------------------|--------------------------|
| • inom utbildningen: | | | | | |
| höga prestationskrav | <input type="checkbox"/> | <input type="checkbox"/> | <input type="checkbox"/> | <input type="checkbox"/> | <input type="checkbox"/> |
| tentamensångest | <input type="checkbox"/> | <input type="checkbox"/> | <input type="checkbox"/> | <input type="checkbox"/> | <input type="checkbox"/> |
| konkurrens | <input type="checkbox"/> | <input type="checkbox"/> | <input type="checkbox"/> | <input type="checkbox"/> | <input type="checkbox"/> |
| stress | <input type="checkbox"/> | <input type="checkbox"/> | <input type="checkbox"/> | <input type="checkbox"/> | <input type="checkbox"/> |
| uppskattning och beröm | <input type="checkbox"/> | <input type="checkbox"/> | <input type="checkbox"/> | <input type="checkbox"/> | <input type="checkbox"/> |
| högt i tak åsiktmässigt | <input type="checkbox"/> | <input type="checkbox"/> | <input type="checkbox"/> | <input type="checkbox"/> | <input type="checkbox"/> |
| respektfullt bemötande i undervisningen | <input type="checkbox"/> | <input type="checkbox"/> | <input type="checkbox"/> | <input type="checkbox"/> | <input type="checkbox"/> |
| respons på ditt studiearbete | <input type="checkbox"/> | <input type="checkbox"/> | <input type="checkbox"/> | <input type="checkbox"/> | <input type="checkbox"/> |
| eget inflytande över studiernas innehåll | <input type="checkbox"/> | <input type="checkbox"/> | <input type="checkbox"/> | <input type="checkbox"/> | <input type="checkbox"/> |
| kontroll över din egen tidsplanering | <input type="checkbox"/> | <input type="checkbox"/> | <input type="checkbox"/> | <input type="checkbox"/> | <input type="checkbox"/> |

6 Bilaga 2

Fråga 30 forts.

- *bland dina kursare:*

samarbete

inte alls

i hög grad

| | | | | |
|--------------------------|--------------------------|--------------------------|--------------------------|--------------------------|
| <input type="checkbox"/> | <input type="checkbox"/> | <input type="checkbox"/> | <input type="checkbox"/> | <input type="checkbox"/> |
|--------------------------|--------------------------|--------------------------|--------------------------|--------------------------|

anonymitet

| | | | | |
|--------------------------|--------------------------|--------------------------|--------------------------|--------------------------|
| <input type="checkbox"/> | <input type="checkbox"/> | <input type="checkbox"/> | <input type="checkbox"/> | <input type="checkbox"/> |
|--------------------------|--------------------------|--------------------------|--------------------------|--------------------------|

trygghet

| | | | | |
|--------------------------|--------------------------|--------------------------|--------------------------|--------------------------|
| <input type="checkbox"/> | <input type="checkbox"/> | <input type="checkbox"/> | <input type="checkbox"/> | <input type="checkbox"/> |
|--------------------------|--------------------------|--------------------------|--------------------------|--------------------------|

samhörighet

| | | | | |
|--------------------------|--------------------------|--------------------------|--------------------------|--------------------------|
| <input type="checkbox"/> | <input type="checkbox"/> | <input type="checkbox"/> | <input type="checkbox"/> | <input type="checkbox"/> |
|--------------------------|--------------------------|--------------------------|--------------------------|--------------------------|

tolerans och respekt

| | | | | |
|--------------------------|--------------------------|--------------------------|--------------------------|--------------------------|
| <input type="checkbox"/> | <input type="checkbox"/> | <input type="checkbox"/> | <input type="checkbox"/> | <input type="checkbox"/> |
|--------------------------|--------------------------|--------------------------|--------------------------|--------------------------|

mobbing

| | | | | |
|--------------------------|--------------------------|--------------------------|--------------------------|--------------------------|
| <input type="checkbox"/> | <input type="checkbox"/> | <input type="checkbox"/> | <input type="checkbox"/> | <input type="checkbox"/> |
|--------------------------|--------------------------|--------------------------|--------------------------|--------------------------|

hög alkoholkonsumtion

| | | | | |
|--------------------------|--------------------------|--------------------------|--------------------------|--------------------------|
| <input type="checkbox"/> | <input type="checkbox"/> | <input type="checkbox"/> | <input type="checkbox"/> | <input type="checkbox"/> |
|--------------------------|--------------------------|--------------------------|--------------------------|--------------------------|

användning av droger

| | | | | |
|--------------------------|--------------------------|--------------------------|--------------------------|--------------------------|
| <input type="checkbox"/> | <input type="checkbox"/> | <input type="checkbox"/> | <input type="checkbox"/> | <input type="checkbox"/> |
|--------------------------|--------------------------|--------------------------|--------------------------|--------------------------|

31. Hur trivs du i det studieklimat du vistas i?

mycket dåligt mycket bra

Kommentarer: _____

Stödfaktorer

32. Vilket stöd/uppmuntran i dina studier har du från

| | mycket litet | | | mycket stort | | ej erfarenhet |
|--------------------------------------|--------------------------|--------------------------|--------------------------|--------------------------|--------------------------|--------------------------|
| kursare | <input type="checkbox"/> | <input type="checkbox"/> | <input type="checkbox"/> | <input type="checkbox"/> | <input type="checkbox"/> | <input type="checkbox"/> |
| mentor | <input type="checkbox"/> | <input type="checkbox"/> | <input type="checkbox"/> | <input type="checkbox"/> | <input type="checkbox"/> | <input type="checkbox"/> |
| lärare | <input type="checkbox"/> | <input type="checkbox"/> | <input type="checkbox"/> | <input type="checkbox"/> | <input type="checkbox"/> | <input type="checkbox"/> |
| handledare för uppsats/examensarbete | <input type="checkbox"/> | <input type="checkbox"/> | <input type="checkbox"/> | <input type="checkbox"/> | <input type="checkbox"/> | <input type="checkbox"/> |
| studievägledare | <input type="checkbox"/> | <input type="checkbox"/> | <input type="checkbox"/> | <input type="checkbox"/> | <input type="checkbox"/> | <input type="checkbox"/> |
| partner/vänner | <input type="checkbox"/> | <input type="checkbox"/> | <input type="checkbox"/> | <input type="checkbox"/> | <input type="checkbox"/> | <input type="checkbox"/> |
| föräldrar/syskon | <input type="checkbox"/> | <input type="checkbox"/> | <input type="checkbox"/> | <input type="checkbox"/> | <input type="checkbox"/> | <input type="checkbox"/> |
| studentkåren | <input type="checkbox"/> | <input type="checkbox"/> | <input type="checkbox"/> | <input type="checkbox"/> | <input type="checkbox"/> | <input type="checkbox"/> |
| annan _____ | | | | | | |

33. Vilka av universitetets verksamheter har du kännedom om?

| | | |
|---------------------------------|-----------------------------|------------------------------|
| Antagningsavdelningen | <input type="checkbox"/> ja | <input type="checkbox"/> nej |
| Arbetslivscenter | <input type="checkbox"/> ja | <input type="checkbox"/> nej |
| Examensavdelningen | <input type="checkbox"/> ja | <input type="checkbox"/> nej |
| Avd. för Handikappverksamhet | <input type="checkbox"/> ja | <input type="checkbox"/> nej |
| Centrala studievägledningen | <input type="checkbox"/> ja | <input type="checkbox"/> nej |
| Studenthälsan | <input type="checkbox"/> ja | <input type="checkbox"/> nej |
| Studieverkstad med språkservice | <input type="checkbox"/> ja | <input type="checkbox"/> nej |

34. Om du haft kontakt med någon av verksamheterna, hur tillfredsställd är du med hur din kontakt fungerat?

| | mycket dåligt | | | mycket bra | | ej kontakt |
|---------------------------------|--------------------------|--------------------------|--------------------------|--------------------------|--------------------------|--------------------------|
| Antagningsavdelningen | <input type="checkbox"/> | <input type="checkbox"/> | <input type="checkbox"/> | <input type="checkbox"/> | <input type="checkbox"/> | <input type="checkbox"/> |
| Arbetslivscenter | <input type="checkbox"/> | <input type="checkbox"/> | <input type="checkbox"/> | <input type="checkbox"/> | <input type="checkbox"/> | <input type="checkbox"/> |
| Examensavdelningen | <input type="checkbox"/> | <input type="checkbox"/> | <input type="checkbox"/> | <input type="checkbox"/> | <input type="checkbox"/> | <input type="checkbox"/> |
| Avd för Handikappverksamhet | <input type="checkbox"/> | <input type="checkbox"/> | <input type="checkbox"/> | <input type="checkbox"/> | <input type="checkbox"/> | <input type="checkbox"/> |
| Centrala studievägledningen | <input type="checkbox"/> | <input type="checkbox"/> | <input type="checkbox"/> | <input type="checkbox"/> | <input type="checkbox"/> | <input type="checkbox"/> |
| Studenthälsan | <input type="checkbox"/> | <input type="checkbox"/> | <input type="checkbox"/> | <input type="checkbox"/> | <input type="checkbox"/> | <input type="checkbox"/> |
| Studieverkstad med språkservice | <input type="checkbox"/> | <input type="checkbox"/> | <input type="checkbox"/> | <input type="checkbox"/> | <input type="checkbox"/> | <input type="checkbox"/> |

35. Finns det någon annan studentinriktad verksamhet som du får stöd av? ja nej

- Om ja, vilken? _____

Frågor utifrån lagen om likabehandling

Enligt lagen om likabehandling av studenter ska högskolan motverka diskriminering på grund av etnisk tillhörighet, religion eller annan trosuppfattning, sexuell läggning, kön och funktionshinder.

36. Har du upplevt dig illa bemött under din studietid vid Lunds universitet? (Markera endast **ett** alternativ!)

- Ja. (Fortsätt med fråga 37.)
- Nej, men jag har medvetet undvikit kurser/situationer där jag förväntat att bli illa bemött. (Fortsätt med fråga 37.)
- Nej, men jag har upplevt att andra studenter bemötts illa. (Besvara fråga 37-40, därefter från fråga 44.)
- Nej. (Gå vidare till fråga 45.)

37. På vilka grunder har du upplevt att du eller andra studenter bemötts illa?

- kön
- sexuell läggning
- funktionshinder
- etnisk bakgrund
- religion eller annan trosuppfattning
- annan _____

38. I vilken utsträckning har du upplevt detta bemötande?

- vid ett enstaka tillfälle
- några gånger
- många gånger

39. Vad/vem var upphov till bemötandet?

- kursare
- studierektor/prefekt/utbildn.ledare
- umgänget studenter emellan
- atmosfär på institution/avdelning
- lärare
- kursinnehåll/-inriktning
- studievägledare
- annan _____

40. I vilket/vilka sammanhang upplevde du detta bemötande?

- antagningen
- handledning
- kurslitteratur
- undervisningen
- laboration
- examination
- grupparbete
- praktik
- annat _____

41. Hur hanterade du situationen? (Kryssa i de alternativ som beskriver ditt agerande!)

- tog kontakt med den/de som varit upphov till kränkningen
- försökte undvika personen/situationen/kursen
- kontaktade institutionsledningen eller annan anställd
- kontaktade Studenthälsan
- kontaktade studentkåren
- sökte stöd hos familj/vänner
- försökte glömma det inträffade
- gjorde ingenting
- annat _____

42. Har bemötandet lett till att du tänkt på eller beslutat dig för att

| | ej tänkt på | tänkt på | genomfört |
|-------------------------------------|--------------------------|--------------------------|--------------------------|
| undvika/byta kurs | <input type="checkbox"/> | <input type="checkbox"/> | <input type="checkbox"/> |
| byta studieinriktning | <input type="checkbox"/> | <input type="checkbox"/> | <input type="checkbox"/> |
| göra studieuppehåll | <input type="checkbox"/> | <input type="checkbox"/> | <input type="checkbox"/> |
| göra avhopp | <input type="checkbox"/> | <input type="checkbox"/> | <input type="checkbox"/> |
| byta studieort | <input type="checkbox"/> | <input type="checkbox"/> | <input type="checkbox"/> |
| sjukskriva dig | <input type="checkbox"/> | <input type="checkbox"/> | <input type="checkbox"/> |
| kontakt med läkare/psykolog/kurator | <input type="checkbox"/> | <input type="checkbox"/> | <input type="checkbox"/> |

Kommentarer: _____

43. Anser du att du blivit så illa bemött att du känt dig kränkt? ja nej

44. Här har du möjlighet att beskriva situationen! (Berätta kortfattat vad som hände. Om inte raderna räcker, använd de blanka sidorna längst bak!)

45. Känner du till universitetets handläggningsordning med anledning av lagen om likabehandling av studenter i högskolan? ja nej

• Om JA, hur har du fått information om denna? _____

10 Bilaga 2

Mångfaldsfrågor

46. Kön kvinna man

47. Födelseår 19_____

48. Civilstånd gift/sambo ensamstående/singel

49. Antal hemmavarande barn under 18 år _____

50. Vilken utbildning har dina föräldrar? Om de har olika utbildning, ange den högsta!

grundskola/motsv. gymnasieskola/motsv. universitet/högskola

51. Är svenska ditt modersmål? Ja Nej

52. Är någon av dina föräldrar födda i ett utomnordiskt land? Ja Nej

Avslutande frågor

53. I vilka avseenden skulle du vilja förändra din studiesituation?

54. Anser du att Lunds universitet erbjuder dig en öppen och välkomnande studiemiljö?

Ja, absolut Nej

TACK FÖR DIN MEDVERKAN!

www.evaluat.lu.se



LUNDS
UNIVERSITET